

FORMATION
DOCUMENTATION
RÉFLEXION

ASSOCIATION

PiklerLóczy

Pour une réflexion sur l'enfant. FRANCE

PROGRAMME
2020



L'APLF existe et se développe de manière dynamique et enthousiaste grâce à une équipe de permanents et de formateurs que je salue ici chaleureusement.

Catherine PEYROT est désormais notre directrice.

Miriam RASSE reste à nos côtés pour continuer à transmettre la pensée piklérienne et toute sa vitalité pour les bébés - comme pour les associations, il ne suffit cependant pas de naître pour exister.

D.W. WINNICOTT a développé utilement le concept du «sense of being» qui recouvre à la fois le sentiment d'être et le sentiment d'exister.

Pour se sentir être, il n'y a besoin de personne tandis que pour exister, il y a besoin de l'autre.

Le bébé a fondamentalement besoin de l'autre pour se sentir exister et pas seulement se sentir être.

C'est toute l'éthique des soins précoces qui est ici convoquée afin que le passage du sentiment d'être au sentiment d'exister se fasse sans violence ni traumatisme développemental et l'approche piklérienne continue à nous offrir à ce sujet une voie plus que précieuse.

Bernard Golse
Président de l'association

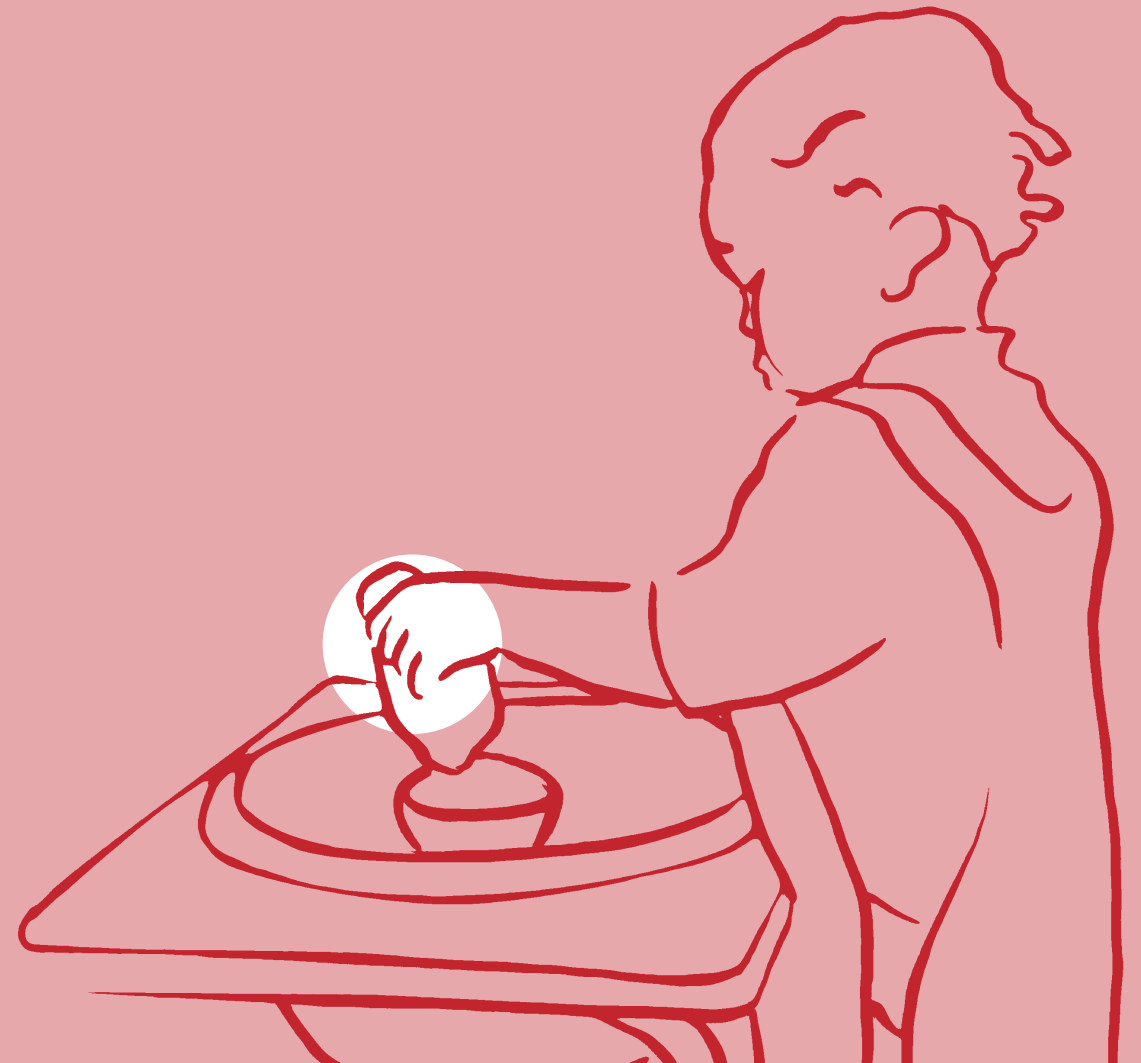


Sommaire

- 5** **Qui sommes-nous ?**
Une association pour la formation, la réflexion et la documentation
- 9** **Notre offre de formation**
Le programme en détail
- 13** **Les stages**
Découvrir l'approche piklérienne dans ses multiples aspects
- 37** **Les formations publics spécifiques**
Des formations adaptées à des structures ou fonctions spécifiques
- 47** **Les journées d'étude**
Prendre le temps de penser ensemble
- 55** **Les soirées-débat**
Des rendez-vous réguliers pour échanger et débattre
- 58** **Agenda des formations**
- 63** **Des formations sur site et sur mesure**
Des formations personnalisées
- 69** **Documentation**
Approfondir des connaissances et soutenir les pratiques
- 71** **Être adhérent**
Pourquoi être adhérent ?
- 73** **Infos pratiques**
Comment s'inscrire ?

Qui sommes-nous ?

Une association pour la formation, la réflexion et la documentation



L'ASSOCIATION PIKLER LÓCZY-FRANCE

UNE ASSOCIATION POUR LA FORMATION, LA RÉFLEXION ET LA DOCUMENTATION

EMMI PIKLER

PÉDIATRE, SCIENTIFIQUE, PÉDAGOGUE
(1902 • 1984)

Au cœur d'une époque traversée par la psychanalyse, notamment l'école hongroise, et par les courants d'éducation nouvelle, Emmi Pikler forge une conception originale du bébé : à partir de ses découvertes sur la capacité de l'enfant à réaliser ses acquisitions motrices, à son rythme et de sa propre initiative, elle met en évidence la part active qu'il prend dans son propre développement. Dans son travail de pédiatre, elle partage avec les parents son émerveillement face aux capacités de leur bébé et les incite à regarder ce qu'il sait faire et exprimer. Elle élabore une pédagogie de la prime enfance et s'attache à définir, au plus près du quotidien, les composantes d'un environnement favorable à l'émergence et au développement des compétences, parfois insoupçonnées, du tout jeune enfant.

L'association **Pikler Lóczy-France** s'adresse aux professionnels de la Petite Enfance, aux parents et plus généralement à tous les intervenants sociaux et médicaux concernés par le soin aux personnes en situation de dépendance :

- ▶ **des formations adaptées à tous les besoins** : stages, journées d'étude, soirées-débats, formations à la demande, accompagnement d'équipes...
 - Apporter des connaissances sur les processus et la dynamique du développement du jeune enfant,
 - Proposer des outils pour les prendre en compte,
 - Soutenir l'articulation entre clinique et théorie, et permettre l'ajustement des pratiques professionnelles à chaque enfant.
- ▶ **une documentation de référence** : films, ouvrages, articles
 - Approfondir des connaissances, accompagner des réflexions autour de l'approche piklérienne et soutenir le développement des pratiques.
- ▶ **une réflexion qui nourrit notre pratique** : rencontres, groupes de réflexion et de recherche, colloques et symposiums...
 - Partager nos expériences, enrichir notre clinique, accompagner nos pratiques institutionnelles et mettre en lien les concepts fondamentaux de l'approche piklérienne avec d'autres approches telles que la psychanalyse, la neurophysiologie, la pédagogie, les différents courants pédagogiques.

NOTRE APPROCHE

- ▶ **un regard sur les compétences** du bébé et celles des adultes qui l'accompagnent dans son développement, regard inspiré par les découvertes d'**Emmi Pikler** et l'expérience de **Lóczy**, ainsi que par les connaissances actuelles et les pratiques cliniques
- ▶ **une approche dynamique du jeune enfant** qui reconnaît :
 - son besoin de construire et de vivre des relations interpersonnelles attentionnées et fiables
 - la liberté de mouvement et le plaisir d'agir comme moteurs de son développement
- ▶ **une philosophie du "prendre soin"** qui cherche particulièrement dans le contexte d'aujourd'hui, à :
 - considérer l'enfant comme un réel partenaire dans sa relation avec l'adulte
 - mieux connaître l'enfant et le prendre en compte dans son individualité
 - donner du temps et de l'espace à ses rythmes et à ses initiatives
 - accueillir ses manifestations émotionnelles et pulsionnelles tout en soutenant l'intégration des règles sociales
 - soutenir, par la parole et par les gestes, sa découverte et sa compréhension du monde
 - donner toute sa valeur à l'aménagement d'un espace adapté à ses besoins, capacités et intérêts, tout au long de son évolution
 - concevoir un cadre institutionnel qui permette et soutienne cette pratique de soin.

LÓCZY, UNE CONCEPTION ORIGINALE DE LA VIE EN INSTITUTION

Emmi Pikler fonde en 1946, rue Lóczy à Budapest, l'Institut qui porte aujourd'hui son nom.

Elle adapte cette pédagogie du tout jeune enfant à l'univers de la pouponnière. Elle conçoit un lieu d'accueil préservé des carences et des discontinuités institutionnelles afin qu'il soit un lieu de vie où chaque enfant est pris en compte dans son histoire personnelle et familiale.

Les temps de soins corporels sont pensés et organisés comme des occasions privilégiées de rencontre avec chaque enfant. L'attention de l'adulte à ses manifestations et initiatives l'accompagne par la parole et le geste dans la prise de conscience de lui-même. Dans un environnement stable et prévisible, aménagé avec soin, les enfants peuvent déployer l'activité autonome nécessaire à leur construction physique et psychique. L'équipe constitue une véritable "constellation soignante" autour des enfants accueillis et appuie son travail sur l'observation continue de chacun d'eux. Cette observation partagée est un réel support entre l'enfant et l'adulte. Elle permet la recherche permanente d'ajustements, au plus près des besoins et des intérêts en constante évolution de chaque enfant.

L'APPROCHE PIKLÉRIENNE AUJOURD'HUI

L'Institut Pikler a, depuis plusieurs années, élargi son champ d'expérience clinique avec la crèche et les groupes enfants-parents.

Ces expériences et l'approche piklérienne du développement du bébé servent de référence à de nombreuses structures d'accueil en France et dans plusieurs pays. Cette approche intéresse de plus en plus les parents eux-mêmes.

D'autres institutions accueillant des personnes en situation de dépendance, dans les champs de la psychiatrie, de la gériatrie ou du handicap, se reconnaissent aussi dans cette conception du soin et de ses implications institutionnelles.

NOTRE ÉQUIPE

Président : Bernard Golse, pédopsychiatre, psychanalyste

Directrice : Catherine Peyrot, puéricultrice, cadre de santé

- ▶ **Une équipe administrative et pédagogique** à votre écoute
- ▶ **Des formateurs**, tous praticiens expérimentés et spécialement formés à l'approche piklérienne, exerçant dans toute la France. Ils bénéficient d'une formation continue, sont accompagnés dans leurs pratiques de formation et approfondissent leurs connaissances et leurs expériences dans des groupes de réflexion internes.

Pour en savoir plus :

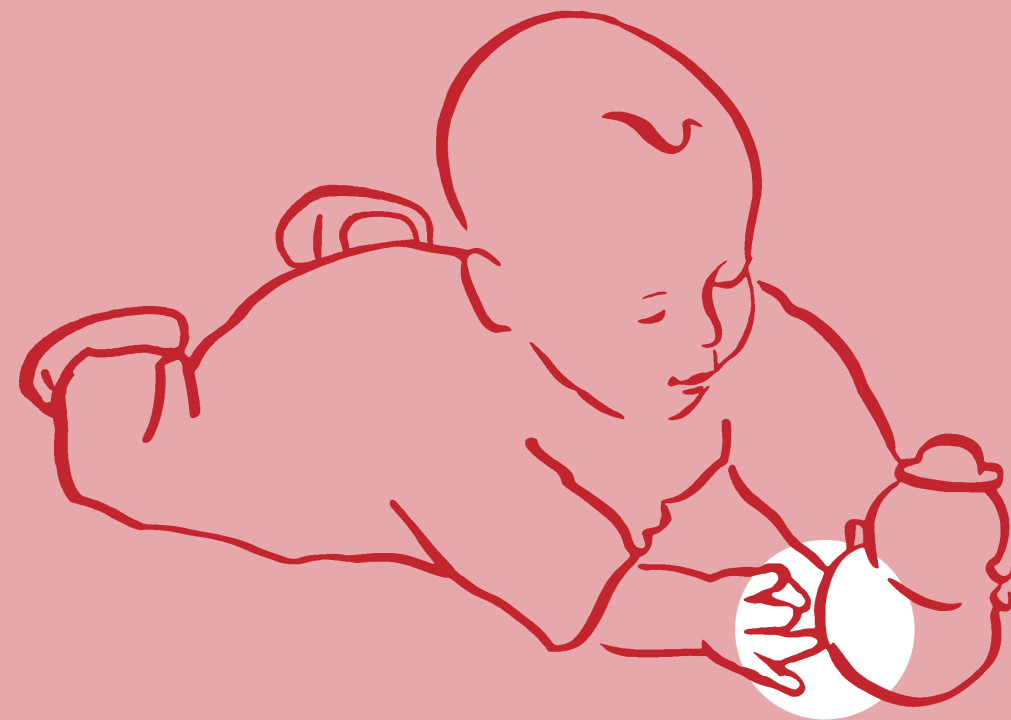
www.pikler.fr



NOTRE ASSOCIATION
EST DÉPOSITAIRE DE LA LICENCE
DE MARQUE PIKLER ET EST
SEULE HABILITÉE À TRANSMETTRE
L'APPROCHE PIKLÉRIENNE
SUR LE TERRITOIRE FRANÇAIS

Notre offre de formation

Le programme en détail



LE CONTENU DES FORMATIONS

- s'appuie sur les connaissances scientifiques, cliniques, institutionnelles et pédagogiques actuelles dans le champ de la Petite Enfance.
- se réfère aux travaux d'Emmi Pikler pour :
 - considérer le bébé, le jeune enfant et tout être humain comme sujet prenant une part active dans son développement et ses apprentissages
 - prendre en compte la valeur de l'activité libre du bébé et son besoin de construire et vivre des relations interpersonnelles attentionnées et fiables
 - reconnaître le rôle de l'environnement (social, temporo-spatial, matériel) pour favoriser l'émergence des compétences de chacun et les préserver.
 - concevoir un cadre institutionnel qui permette et soutienne la qualité du "prendre soin" au quotidien.

UNE PÉDAGOGIE DE FORMATION INTERACTIVE

- mettre en place un cadre dans lequel chacun peut penser, réfléchir et s'exprimer
- favoriser, dans le groupe, une élaboration individuelle et collective des diverses idées abordées
- proposer des connaissances et des outils pour les mettre en application
- expérimenter l'importance de l'observation partagée et en favoriser la pratique
- soutenir l'articulation entre clinique, théorie, leurs implications et applications concrètes dans les pratiques professionnelles

UNE ÉQUIPE DE FORMATEURS

- nos formateurs sont tous des cliniciens, pluridisciplinaires, exerçant dans des structures accueillant de jeunes enfants, dans différentes régions
- ils ont reçu une formation de formateurs interne spécifique à notre approche et à notre pédagogie (clinique, institutionnelle et de formation), bénéficient d'une formation continue et sont accompagnés dans leurs pratiques de formation
- et approfondissent leurs connaissances, partagent et élaborent leurs expériences dans des groupes de réflexion

LE PUBLIC

- les professionnels ou futurs professionnels de toutes les disciplines (auxiliaire de puériculture, infirmier-e et médecin, psychiatre, psychologue, puériculteur-trice, éducateur-trice, psychomotricien-ne, orthophoniste, cadre socio-éducatif-ve, responsable d'établissement, élus locaux...) du champ de la Petite Enfance (EAJE, RAM, pouponnière, foyer de l'enfance, centre maternel, LAEP, PMI, CAMSP, CMP, service hospitalier, établissement spécialisé, centre de loisirs, école de formation professionnelle initiale...)
- les parents
- tout intervenant social et médical concerné par le soin à une personne en situation de dépendance (le bébé, le jeune enfant, l'enfant handicapé, la personne âgée...)

UNE OFFRE DIVERSIFIÉE

AU PROGRAMME

Stages sur **des thèmes fondamentaux** de l'approche piklérienne

Formations pour **des publics spécifiques**

Séminaires et cycles de formation, **pour aller plus loin**

Journées d'étude sur une thématique particulière

Soirées-débat régulières dans plusieurs régions

SUR SITE

Formations **personnalisées** et adaptées aux besoins spécifiques du terrain

Expertise, conseil et accompagnement, analyse des pratiques

COLLOQUES ET CONGRES

Contribution à leur élaboration et intervention à la demande ou en partenariat avec d'autres organismes

Dans le contexte actuel, il est urgent de réaffirmer la dimension psychique du « prendre soin » au quotidien et de soutenir les professionnels dans leur capacité de penser et d'inventer de nouvelles formes d'accueil sans renoncer aux valeurs fondamentales qui les sous-tendent.

Les stages

Découvrir l'approche piklérienne dans ses multiples aspects



LES FONDAMENTAUX DE L'APPROCHE PIKLÉRIENNE

- N** 14 **CONNAÎTRE LE DÉVELOPPEMENT PSYCHOLOGIQUE DU JEUNE ENFANT** pour une meilleure prise en charge de l'enfant
- 15 **CONNAÎTRE ET COMPRENDRE LES FONDAMENTAUX DE L'APPROCHE PIKLÉRIENNE**

LIBERTÉ MOTRICE ET ACTIVITÉ AUTONOME

- 16 **ACTIVITÉ SPONTANÉE ET LIBRE DU JEUNE ENFANT**
Quels jouets ? Quels jeux moteurs ? Aménagement des lieux de vie ... à la maison ou en collectivité
- 17 **LIBERTÉ MOTRICE ET ACTIVITÉ SPONTANÉE DU JEUNE ENFANT**
Un appui précieux pour se construire et rencontrer l'autre
- ☉** 18 **ACTIVITÉ AUTONOME ET LIBERTÉ MOTRICE**
STAGE AVEC OBSERVATION DANS UNE CRÈCHE
- ☉** 19 **ACTIVITÉS LIBRES, ACTIVITÉS DIRIGÉES, ACTIVITÉS PROPOSÉES, ACCOMPAGNÉES ?**
Que proposer aux enfants entre 18 mois et 3 ans ?
STAGE AVEC OBSERVATION EN STRUCTURES D'ACCUEIL
- N** 20 **SE MOUVOIR, AGIR, PENSER, GRANDIR**
Comment ces capacités innées du tout-petit peuvent-elles être favorisées au quotidien ?

SOIN CORPOREL, SOIN PSYCHIQUE

- 21 **ACCOMPAGNER L'ENFANT À VIVRE, FORMULER ET COMPRENDRE SES ÉMOTIONS**
- 22 **PORTER LE BÉBÉ**
Des gestes, une attitude, une relation
- 23 **NAISSANCE DU SOI ET CONSTRUCTION DE L'ESTIME DE SOI CHEZ LE BÉBÉ**
L'influence de la qualité des soins
- 24 **L'IMPORTANCE DES PAROLES ADRESSÉES À L'ENFANT**
dans la construction de l'image de soi

- 25 **LES TEMPS DE TRANSITION EN STRUCTURE D'ACCUEIL**
Comment assurer une transition entre les différents moments de la journée pour préserver un sentiment de continuité pour l'enfant ?

- 26 **CET ENFANT QUI NOUS « DÉBORDE »**
Enfants difficiles, professionnels en difficulté ?

ACCOMPAGNER LA SOCIALISATION

- 27 **UNE PLACE POUR CHACUN DANS UN GROUPE D'ENFANTS D'ÂGES MÉLANGÉS ?**
- 28 **ATTITUDE, RÔLE ET PLACE DU PROFESSIONNEL POUR QUE CHACUN PUISSE PROFITER DE L'ACCUEIL AU SEIN D'UN GROUPE D'ENFANTS**

- N** 29 **GRANDIR AVEC DES LIMITES ET DES REPÈRES**
Du bon usage des règles et des limites

LES RELATIONS AVEC LES PARENTS

- 30 **LES RELATIONS PARENTS-PROFESSIONNELS**
Quelle alliance autour de l'enfant ?

DIALOGUE AVEC D'AUTRES APPROCHES DU DÉVELOPPEMENT DU BÉBÉ

- N** 31 **DIALOGUE ENTRE ESTHER BICK ET EMMI PIKLER**
pour une observation approfondie et transformatrice du regard sur l'enfant
- 32 **PIKLER – BULLINGER**
Regards croisés sur le développement psychomoteur du bébé

POUR ALLER PLUS LOIN

- 33 **CONFLITS ET AGRESSIVITÉ ENTRE ENFANTS**
Comment les comprendre, comment les traiter ?
- N** 34 **LA COOPÉRATION ADULTE-ENFANT SUR LA TABLE DE CHANGE**
La relation de partenariat adulte-enfant dans la construction de soi et des relations sociales du jeune enfant
- N** 35 **PÉDAGOGUE EN EAJE, UNE PLACE À CONSTRUIRE**
pour soutenir la réflexion en équipe autour de la qualité de l'accueil proposé

Retrouvez les **stages** dans l'agenda récapitulatif pages 58 à 61 à l'aide de l'onglet →

STAGE

N Nouvelle formation

☉ stage avec observation

Les stages

LES FONDAMENTAUX DE L'APPROCHE PIKLÉRIENNE

PUBLIC

Tous les professionnels de la Petite Enfance et de la famille

PRÉREQUIS

Aucun

AVEC

Virginie NAULLET, psychologue

DURÉE

4 jours (9h30 - 17h30)

DATES ET LIEU

23-24 avril et 28-29 mai 2020
26 boulevard Brune 75014 PARIS

TARIF

796 €

RÉFÉRENCE

ST556

CONTACT

@ pikler.loczy@pikler.fr
☎ 01 43 95 48 15

CONNAÎTRE LE DÉVELOPPEMENT PSYCHOLOGIQUE DU JEUNE ENFANT

pour une meilleure prise en charge de l'enfant

NOUVEAU

À l'heure où les compétences du bébé sont reconnues scientifiquement, où l'importance de ses interactions avec son entourage est démontrée, où parents et professionnels recherchent tout ce qui peut favoriser l'émergence de sa pensée et de son langage, savons-nous observer le chemin de développement propre à chacun et accompagner son éducation.

OBJECTIFS

- Mieux connaître le développement psychique du jeune enfant (in utéro-4 ans) pour un « Prendre Soins piklérien »
- Savoir repérer les pratiques concrètes d'accueil et de soins qui favorisent le développement global de l'enfant
- Développer l'outil « observation » pour un accueil individualisé au domicile ou en collectivité

CONTENU

- L'importance pour le tout-petit des rencontres émotionnelles fondatrices avec sa mère, son père et chaque personne prenant soin de lui.
- Le besoin d'attachement et le sentiment continu d'exister.
- Dans le processus de séparation-individuation, l'évolution des interactions émotionnelles et comportementales.
- Le rôle de la communication (non verbale, préverbale et verbale) et leur évolution en fonction du développement de l'enfant.
- Les grands mouvements et la manipulation du bébé dans la découverte de son environnement à son rythme.
- L'émergence des représentations et les processus cognitifs.
- Le processus de socialisation du jeune enfant.
- Le « Prendre Soins » piklérien au regard des connaissances actuelles, au regard et en complémentarité des théories actuelles. Quelles implications concrètes au quotidien et dans le travail avec les parents ?

DÉMARCHE PÉDAGOGIQUE

La formation est interactive, basée sur des apports de connaissances théoriques et cliniques qui peuvent être illustrés de séquences de films. Analyse de situations apportées par les participants. Travaux de groupe.

MODALITÉS D'ÉVALUATION

Synthèse et bilan viendront ponctuer la formation afin d'évaluer l'atteinte des objectifs.

Les stages

LES FONDAMENTAUX DE L'APPROCHE PIKLÉRIENNE

PUBLIC

Tous les professionnels de la Petite Enfance et de la famille

PRÉREQUIS

Aucun

AVEC

Mathilde RENAUD
GOUD, psychologue

DURÉE

3 jours (9h30 - 17h30)

DATES ET LIEU

3-4-5 juin 2020
26 boulevard Brune
75014 PARIS

TARIF

597 €

RÉFÉRENCE

ST553

CONTACT

@ pikler.loczy@pikler.fr
☎ 01 43 95 48 15

AVEC

Geneviève DEBARD,
éducatrice de jeunes
enfants

DURÉE

3 jours (9h30 - 17h30)

DATES ET LIEU

18-19-20 nov. 2020
26 boulevard Brune
75014 PARIS

TARIF

597 €

RÉFÉRENCE

ST569

CONNAÎTRE ET COMPRENDRE LES FONDAMENTAUX DE L'APPROCHE PIKLÉRIENNE

Même quand on a entendu parler du fonctionnement de la pouponnière de "Lóczy", il est fructueux de prendre le temps d'étudier dans toute sa complexité la conception de l'enfant et de son accompagnement élaborés par Emmi Pikler.

OBJECTIFS

- Comprendre l'approche piklérienne dans ses différents aspects.
- Réfléchir à l'intérêt et à la manière de s'en inspirer en tant que professionnel. Comment peut-on en crèche faire vivre cette approche très concrètement ?

CONTENU

- La capacité d'initiative de l'enfant, sa motricité libre, sa participation à son développement, son « partenariat » avec l'adulte...
- L'attitude de l'adulte envers l'enfant. Les questionnements et les difficultés rencontrées par les professionnels et comment les travailler.
- La création d'un cadre institutionnel piklérien.
- Les relations de l'équipe avec les parents.

DÉMARCHE PÉDAGOGIQUE

La formation est interactive, basée sur des apports de connaissances théoriques et cliniques qui peuvent être illustrés de séquences de films. Analyse de situations apportées par les participants. Travaux de groupe.

MODALITÉS D'ÉVALUATION

Synthèse et bilan viendront ponctuer la formation afin d'évaluer l'atteinte des objectifs.

Les stages

LIBERTÉ MOTRICE ET
ACTIVITÉ AUTONOME

PUBLIC

Tous les professionnels de
la Petite Enfance et de la famille

PRÉREQUIS

Aucun

AVEC

Nam PAYEN, éducatrice de jeunes
enfants
Avec la participation de
Julianna VAMOS, psychologue,
psychanalyste

DURÉE

3 jours (9h30-17h30)

DATES ET LIEU

3-4 mars et 3 avril 2020
26 boulevard Brune 75014 PARIS

TARIF

597 €

RÉFÉRENCE

ST554

CONTACT

@ pikler.loczy@pikler.fr
☎ 01 43 95 48 15

ACTIVITÉ SPONTANÉE ET LIBRE DU JEUNE ENFANT

Quels jouets ? Quels jeux moteurs ?
Aménagement des lieux de vie ... à la maison ou en collectivité

Jamais les propositions en matière de jeux et jouets n'ont été si abondantes. Du plus simple au plus élaboré, éducatif, sécuritaire, écologique... Comment s'y retrouver ? Sur quels critères faire un choix ? Comment aménager les lieux de vie pour des jeunes enfants en collectivité... à la maison ?

OBJECTIFS

- Réfléchir aux enjeux de l'activité libre et autonome du bébé et du jeune enfant et des conditions à mettre en place pour la favoriser.
- Savoir choisir les objets et jouets appropriés à proposer selon le développement psychomoteur des enfants.
- Réfléchir à une organisation, un aménagement des lieux de vie fonctionnels, esthétiques et agréables, respectant l'activité autonome du jeune enfant et son besoin de calme et de sécurité pour faire ses propres expériences.
- Apprendre à ne pas empiéter sur l'espace d'autonomie de l'enfant

CONTENU

- Rappel concernant le rôle de l'activité libre et autonome dans le développement du bébé et du jeune enfant
- Les points à identifier pour préparer au quotidien l'endroit où l'enfant (ou le groupe d'enfants) va évoluer, à la mesure de ses capacités motrices et de ses élans créatifs, suffisamment pensé pour qu'il n'ait pas à dépendre inutilement de l'adulte.
- L'observation pour savoir faire évoluer le lieu de vie en fonction du développement et des aspirations de chacun et selon les moments de la journée.
- Se sensibiliser aux notions d'intentionnalité dans les propositions d'objets et d'aménagement pour le jeu.
- Réfléchir à l'attitude et à la place de l'adulte durant les moments où l'enfant est en activité.

DÉMARCHE PÉDAGOGIQUE

Ce travail se fera à partir d'observations, d'analyses de situations concrètes et d'apports d'outils méthodologiques et pédagogiques pour soutenir la réflexion. Films, travaux de groupe sur des situations concrètes d'aménagement ou d'installation de lieux de vie, ateliers de fabrications de jouets, exercices sur les choix de jouets et jeux moteurs.

MODALITÉS D'ÉVALUATION

Synthèse et bilan viendront ponctuer la formation afin d'évaluer l'atteinte des objectifs.

Les stages

LIBERTÉ MOTRICE ET
ACTIVITÉ AUTONOME

PUBLIC

Tous les professionnels de
la Petite Enfance et de la famille

PRÉREQUIS

Aucun

AVEC

Nicole NAVARRO et
Agnès SZANTO-FEDER,
psychologues

DURÉE

4 jours (9h30 - 17h30)

DATES ET LIEU

19-20 mars et 29-30 avril 2020
26 boulevard Brune 75014 PARIS

TARIF

796 €

RÉFÉRENCE

ST559

CONTACT

@ pikler.loczy@pikler.fr
☎ 01 43 95 48 15

LIBERTÉ MOTRICE ET ACTIVITÉ SPONTANÉE DU JEUNE ENFANT

Un appui précieux pour se construire et rencontrer l'autre

Comment offrir au bébé, en famille ou en institution, les moyens de développer une motricité harmonieuse aux différentes étapes de son évolution ?

OBJECTIFS

- Concevoir les liens entre liberté motrice et activité spontanée, prise de conscience de son corps et développement de sa personnalité
- Identifier l'impact de la liberté motrice du petit dans la qualité de la construction de ses relations avec l'adulte ou les autres enfants

CONTENU

- L'évolution des capacités motrices chez l'enfant : la vie à l'horizontale, les premiers déplacements, la verticalisation, le rythme personnel d'évolution, les coordinations motrices, une motricité harmonieuse, le schéma corporel, l'image de soi.
- La naissance du sentiment d'efficacité et de confiance en soi.
- L'attitude de l'adulte vis-à-vis de la liberté motrice de l'enfant au cours des soins et dans les moments de jeu. Être partenaire actif, coopérant et l'impact de ce vécu sur la socialisation.
- Les conditions favorables à la liberté motrice.

DÉMARCHE PÉDAGOGIQUE

La formation est interactive, basée sur des apports de connaissances théoriques et cliniques qui peuvent être illustrés de séquences de films. Analyse de situations apportées par les participants. Travaux de groupe.

MODALITÉS D'ÉVALUATION

Synthèse et bilan viendront ponctuer la formation afin d'évaluer l'atteinte des objectifs.

Les stages

LIBERTE MOTRICE
ET ACTIVITE AUTONOME

PUBLIC

Tous les professionnels de la Petite Enfance et de la famille

PRÉREQUIS

Aucun

AVEC

Sylvie LAVERGNE,
psychomotricienne

DURÉE

3 jours (9h30-17h30)

DATES ET LIEU

08-09-10 avril 2020
LYON

TARIF

597 €

RÉFÉRENCE

ST547

CONTACT

@ pikler.loczy@pikler.fr
01 43 95 48 15

ACTIVITÉ AUTONOME ET LIBERTÉ MOTRICE

STAGE AVEC OBSERVATION DANS UNE CRÈCHE

Le jeune enfant dispose de capacités d'autonomie à chacune des étapes de son développement. Si on lui en laisse la possibilité, qu'il est libre de ses mouvements, dans un environnement adéquat, le bébé est actif dès la naissance. Il a de l'intérêt et du plaisir à exercer ses capacités et à construire de nouvelles acquisitions au cours de son activité quotidienne, dans un processus d'auto-apprentissage.

OBJECTIFS

- Découvrir les capacités du jeune enfant à réaliser ses propres acquisitions motrices et à initier une activité constructive et élaborative.
- Repérer l'intérêt de l'activité autonome et de la liberté motrice dans le développement de la personnalité de l'enfant, de son sentiment de compétence et de la confiance en lui-même.
- Réfléchir aux conditions environnementales, humaines et organisationnelles qui permettent aux capacités de l'enfant d'advenir et de se déployer.

CONTENU

- Être actif, à tous les moments de sa vie, est pour le jeune enfant une nécessité interne qui participe à son équilibre et à son épanouissement dans tous les domaines de son développement, psychomoteur, cognitif, affectif et social.
- La conception du développement moteur et de la motricité libre selon E. Pikler :
 - La place et la fonction du jeu dans la vie de l'enfant,
 - L'organisation du temps,
 - L'aménagement de l'espace,
 - Le choix du matériel et des objets mis à disposition (à l'intérieur et à l'extérieur),
 - La présentation des jouets et les règles d'utilisation, pour concevoir des propositions adaptées aux capacités et intérêts, évolutifs, de chaque enfant.
- Le rôle de l'adulte : quels attitude, soutien, présence sont nécessaires à l'enfant pour se sentir compétent et confiant ?

DÉMARCHE PÉDAGOGIQUE

La formation est interactive, basée sur des apports de connaissances théoriques et cliniques qui peuvent être illustrés de séquences de films. Analyse de situations apportées par les participants. Travaux de groupe.

MODALITÉS D'ÉVALUATION

Synthèse et bilan viendront ponctuer la formation afin d'évaluer l'atteinte des objectifs.

Les stages

LIBERTE MOTRICE
ET ACTIVITE AUTONOME

PUBLIC

Tous les professionnels de la Petite Enfance et de la famille

PRÉREQUIS

Aucun

AVEC

Régine DAIREAUX, psychologue
Olivier GILLY, éducateur de jeunes enfants et formateur en Centre de formation

DURÉE

5 jours (9h30-17h30)

DATES ET LIEU

18-19-20 mai et 25-26 juin 2020
26 boulevard Brune 75014 PARIS

TARIF

995 €

RÉFÉRENCE

ST558

CONTACT

@ pikler.loczy@pikler.fr
01 43 95 48 15

ACTIVITÉS LIBRES, ACTIVITÉS DIRIGÉES, ACTIVITÉS PROPOSÉES, ACCOMPAGNÉES ?

Que proposer aux enfants entre 18 mois et 3 ans ?

STAGE AVEC OBSERVATION EN STRUCTURES D'ACCUEIL

NOUVEAU

Que recouvrent ces termes si souvent employés dans les projets pédagogiques ? S'agit-il pour les enfants de faire des activités ou bien d'être actif ? S'agit-il des actions des enfants ou de ce qui est mis en place par les adultes ? Participer à une activité induit-il une action volontairement décidée par l'enfant ?

OBJECTIFS

- Concevoir les liens entre liberté motrice et activité spontanée, prise de conscience de son corps et développement de sa personnalité
- Identifier l'impact de la liberté motrice du petit dans la qualité de la construction de ses relations avec l'adulte ou les autres enfants

CONTENU

- Qu'est-ce qu'être actif pour un jeune enfant ? La naissance du sentiment d'efficacité et de confiance en soi.
- Le rôle de l'activité autonome dans les apprentissages, le développement de l'intelligence, la construction de la personne.
- Les conditions à mettre en place pour que l'aménagement de l'espace, le choix de matériel et de jouets adaptés permettent un libre-choix de l'enfant et ne deviennent pas un « laisser-tout-faire ».
- Le rôle de l'adulte à réfléchir pour que le plaisir d'agir ne soit pas remplacé par une errance stérile.
- La place des jeux chantés et comptines.

DÉMARCHE PÉDAGOGIQUE

La formation est interactive, basée sur des apports de connaissances théoriques et cliniques qui peuvent être illustrés de séquences de films. Analyse de situations apportées par les participants. Travaux de groupe. Observations en établissement d'accueil, analyse des observations.

MODALITÉS D'ÉVALUATION

Synthèse et bilan viendront ponctuer la formation afin d'évaluer l'atteinte des objectifs.

Les stages

LIBERTE MOTRICE
ET ACTIVITE AUTONOME

PUBLIC

Tous les professionnels de la Petite Enfance et de la famille

PRÉREQUIS

Aucun

AVEC

Nicole SIMON BOGAERS,
psychologue
Carmen MORALES puéricultrice
responsable de crèche

DURÉE

3 jours (9h30-17h30)

DATES ET LIEU

15-16-17 juin 2020
GERZAT (CLERMONT-FERRAND)

TARIF

597 €

RÉFÉRENCE

ST555

CONTACT

@ pikler.loczy@pikler.fr
01 43 95 48 15

SE MOUVOIR, AGIR, PENSER, GRANDIR

Comment ces capacités innées du tout-petit peuvent-elles être favorisées au quotidien ?

NOUVEAU

Comment ces capacités innées du tout-petit peuvent-elles être favorisées au quotidien ?
Quelles sont les conditions affectives, physiques et matérielles qui favorisent ce développement ?
Quel est le rôle de l'adulte dans ce développement ?

OBJECTIFS

- Explorer la notion de liberté de mouvement et d'initiatives.
- Réfléchir à ce que cette liberté implique dans le quotidien avec l'enfant, tant pendant les soins corporels que pendant les temps d'éveil, tant dans la relation avec l'enfant que dans l'espace et l'installation proposés.
- Comprendre quels bénéfices immédiats et à long terme pour l'enfant et l'adulte.

CONTENU

- Différencier « liberté motrice » et « laisser le tout-petit et l'enfant faire comme ils veulent ».
- Comprendre la notion d'« autonomie précoce ».
- Approfondir ce que cette manière d'être et de faire bien réfléchi apporte à l'enfant, tant du point de sa prise de conscience et connaissance de lui-même que dans sa découverte de l'autre et de son environnement : attention et concentration, confiance en soi et en l'autre, détente corporelle et psychique, gestion de ses émotions et contrôle de ses pulsions.
- Comment cette attitude intérieure de l'adulte profondément soutenante et empathique favorise le processus d'intériorisation des règles et des limites et le développement de l'enfant vers une « socialisation précoce ».

DÉMARCHE PÉDAGOGIQUE

Formation interactive.
Prise en compte de l'expérience professionnelle des stagiaires.
Temps d'observation dans une structure d'accueil de la ville de Gerzat, restitution et travail en groupes sur ces observations.
Apports théoriques et cliniques des formatrices : outils de travail, travail institutionnel, vidéos, photos.

MODALITÉS D'ÉVALUATION

Synthèse et bilan viendront ponctuer la formation afin d'évaluer l'atteinte des objectifs.

Les stages

SOIN CORPOREL,
SOIN PSYCHIQUE

PUBLIC

Tous les professionnels de la Petite Enfance et de la famille

PRÉREQUIS

Aucun

AVEC

Elisabeth SCHEURER,
psychologue

DURÉE

3 jours (9h30-17h30)

DATES ET LIEU

11-12-13 mars 2020
26 boulevard Brune
75014 PARIS

TARIF

597 €

RÉFÉRENCE

ST557

CONTACT

@ pikler.loczy@pikler.fr
01 43 95 48 15

AVEC

Elisabeth SCHEURER,
psychologue

DURÉE

3 jours (9h30-17h30)

DATES ET LIEU

30 nov, 1^{er}-2 déc. 2020
26 boulevard Brune
75014 PARIS

TARIF

597 €

RÉFÉRENCE

ST562

ACCOMPAGNER L'ENFANT À VIVRE, FORMULER ET COMPRENDRE SES ÉMOTIONS

Parmi les nombreuses acquisitions dans l'enfance, la capacité de vivre ses émotions sans en être envahi est un domaine où le soutien de l'adulte est particulièrement indispensable. Comment accueillir et accompagner le plaisir, la joie, la surprise mais aussi l'excitation, la colère, la peur, la tristesse, la jalousie, et des sensations plus déstabilisantes encore comme l'anxiété de perte ou de mort ?

OBJECTIFS

- Approfondir ses connaissances sur le développement émotionnel de l'enfant
- Réfléchir au rôle de l'adulte pour accompagner l'enfant dans le vécu, la reconnaissance et la contenance de ses émotions

CONTENU

- Les émotions et les angoisses chez l'enfant, ses façons de les manifester ou de s'en protéger, ses compétences pour gérer ses émotions.
- Le rôle de l'adulte : accompagnement émotionnel de l'enfant, respect et préservation de son sentiment d'intimité psychique.
- Les conditions environnementales favorables au développement des capacités émotionnelles du jeune enfant.
- L'expression symbolique des émotions : les questions plus ou moins claires des enfants, les histoires que l'enfant raconte à autrui ou se raconte en secret, celles que l'adulte lui présente en images, en mots, en comptines.
- Les échanges émotionnels entre enfants ou adultes-enfants à la juste distance et la résolution des conflits.

DÉMARCHE PÉDAGOGIQUE

La formation est interactive, basée sur des apports de connaissances théoriques et cliniques qui peuvent être illustrés de séquences de films. Analyse de situations apportées par les participants. Travaux de groupe.

MODALITÉS D'ÉVALUATION

Synthèse et bilan viendront ponctuer la formation afin d'évaluer l'atteinte des objectifs.

Les stages

SOIN CORPOREL,
SOIN PSYCHIQUE

PUBLIC

Tous les professionnels de la Petite Enfance et de la famille

PRÉREQUIS

Aucun

AVEC

Jeanine BEAUCHEF, puéricultrice
Judith KELEMEN, éducatrice à la crèche Pikler de Budapest

DURÉE

2 jours (9h30 - 17h30)

DATES ET LIEU

16-17 mars 2020
26 boulevard Brune 75014 PARIS

TARIF

398 €

RÉFÉRENCE

ST552

CONTACT

@ pikler.loczy@pikler.fr
☎ 01 43 95 48 15

PORTER LE BÉBÉ

Des gestes, une attitude, une relation

La qualité du « portage physique » d'un jeune enfant et la façon dont le professionnel le « porte » dans sa tête sont primordiaux pour son bien-être et sa capacité à s'ouvrir à lui-même, à la relation et au monde. "Bien porter" est un art qui s'apprend quand on est professionnel de la Petite Enfance.

OBJECTIFS

- Identifier les multiples sens du portage et leurs fonctions physiques et psychiques.
- Expérimenter et éprouver les gestes utiles à la détente de l'enfant, à la qualité de ses ressentis, à ses initiatives et à ses interactions.

CONTENU

- Le portage au cours des soins corporels, du repas, du coucher et du lever, des temps sur le tapis.
- Les attitudes professionnelles permettant à l'enfant de se sentir psychologiquement porté, contenu, en sécurité, compétent, partenaire dans la relation.
- L'évolution des propositions au fur et à mesure que l'enfant grandit : le matériel, l'agencement des espaces, les temps favorisant le confort de l'enfant et de l'adulte, leur rencontre, le cheminement vers l'autonomie.
- Le rôle du portage, des gestes, du toucher dans la construction corporelle et psychique de l'enfant.

DÉMARCHE PÉDAGOGIQUE

Ces différents aspects seront étudiés à partir de l'observation de séquences filmées, d'exercices de portage avec des poupons, et de présentation de matériel de soin. Des formes de travail interactives permettront de faire le lien avec la pratique et les questionnements des professionnels.

MODALITÉS D'ÉVALUATION

Synthèse et bilan viendront ponctuer la formation afin d'évaluer l'atteinte des objectifs.

Les stages

SOIN CORPOREL,
SOIN PSYCHIQUE

PUBLIC

Tous les professionnels de la Petite Enfance et de la famille

PRÉREQUIS

Aucun

AVEC

Véronique SZTARK, psychologue

DURÉE

2 jours (9h30-17h30)

DATES ET LIEU

30-31 mars 2020
26 boulevard Brune 75014 PARIS

TARIF

398 €

RÉFÉRENCE

ST550

CONTACT

@ pikler.loczy@pikler.fr
☎ 01 43 95 48 15

NAISSANCE DU SOI ET CONSTRUCTION DE L'ESTIME DE SOI CHEZ LE BÉBÉ

L'influence de la qualité des soins

OBJECTIFS

- Repérer les premiers éléments d'organisation psychique du bébé à travers l'observation de ce qu'il donne à voir.
- Mettre en évidence les caractéristiques des relations adulte-enfant qui soutiennent l'émergence du self et comprendre la qualité de la communication favorisant le développement de l'estime de soi.

CONTENU

- Revisiter, en appui sur des séquences de films, les notions de "se sentir exister" et de "continuité d'être" que l'enfant va éprouver dans les liens affectifs qu'il tisse dans sa relation avec ses figures d'attachement au cours de cette étape développementale précoce.
- Articuler les travaux d'E. Pikler, de D. W. Winnicott et de D. Stern pour chercher à comprendre l'expérience émotionnelle de la naissance du "sens de soi" et l'influence, dans le développement de l'estime de soi, de la qualité des soins et de ce que l'enfant en fait dans son activité autonome, mettre en évidence en quoi l'approche Piklérienne est un atout pour la construction d'un "vrai self".

DÉMARCHE PÉDAGOGIQUE

La formation est interactive, basée sur des apports de connaissances théoriques et cliniques qui seront illustrés de séquences de film. Travaux de groupe.

MODALITÉS D'ÉVALUATION

Synthèse et bilan viendront ponctuer la formation afin d'évaluer l'atteinte des objectifs.

Les stages

SOIN CORPOREL,
SOIN PSYCHIQUE

PUBLIC

Tous les professionnels de la Petite Enfance et de la famille

PRÉREQUIS

Aucun

AVEC

Véronique SZTARK, psychologue

DURÉE

4 jours (9h30 - 17h30)

DATES ET LIEU

13-14 mai et 11-12 juin 2020
26 boulevard Brune 75014 PARIS

TARIF

796 €

RÉFÉRENCE

ST548

CONTACT

@ pikler.loczy@pikler.fr
01 43 95 48 15

L'IMPORTANCE DES PAROLES ADRESSÉES À L'ENFANT

dans la construction de l'image de soi

Bien avant de parler, le petit enfant est réceptif et sensible à la parole de l'adulte. Celle-ci joue un rôle déterminant dans la construction, le climat et la qualité de la relation adulte-enfant. Elle est indispensable au développement de la vie psychique et de l'image de soi de l'enfant. Il est donc nécessaire de réfléchir à comment dialoguer avec les enfants.

OBJECTIFS

- Développer des connaissances sur les modes d'expression du jeune enfant
- Identifier l'impact des paroles adressées aux enfants sur la construction de l'image de soi

CONTENU

- Les modes de communication du bébé.
- Les différentes catégories de messages verbaux de l'adulte et leurs formes.
- L'intention de celui qui parle et les intentions que l'on prête à l'enfant.
- Langage verbal et communication corporelle, la parole et le geste.
- Le dialogue, source de sécurité chez l'enfant, de confiance en lui-même et en l'adulte, stimulant pour son développement...

DÉMARCHE PÉDAGOGIQUE

La formation est interactive, basée sur des apports de connaissances théoriques et cliniques qui peuvent être illustrés de séquences de films. Analyse de situations apportées par les participants. Travaux de groupe.

MODALITÉS D'ÉVALUATION

Synthèse et bilan viendront ponctuer la formation afin d'évaluer l'atteinte des objectifs.

Les stages

SOIN CORPOREL,
SOIN PSYCHIQUE

PUBLIC

Tous les professionnels de la Petite Enfance et de la famille

PRÉREQUIS

Aucun

AVEC

Sylvie LAVERGNE, psychomotricienne

DURÉE

4 jours (9h30 - 17h30)

DATES ET LIEU

17-18 juin et 3-4 juillet 2020
26 boulevard Brune 75014 PARIS

TARIF

796 €

RÉFÉRENCE

ST568

CONTACT

@ pikler.loczy@pikler.fr
01 43 95 48 15

LES TEMPS DE TRANSITION EN STRUCTURE D'ACCUEIL

Comment assurer une transition entre les différents moments de la journée pour préserver un sentiment de continuité pour l'enfant ?

La vie d'un jeune enfant, en structure d'accueil, s'organise autour de différents moments : activités, jeux, repas, toilette, sommeil, sortie dans le jardin, arrivées et départs des parents, des professionnels...

Les temps intermédiaires, entre ces séquences, sont souvent des périodes d'excitation et de tension et donnent lieu à des mouvements collectifs parfois bruyants et agités, désorganisant aussi bien pour les enfants que pour les adultes.

Au cours de ces temps, les enfants sont souvent "en attente", interrompus dans leur activité, dérangés par de nombreux va et vient et peuvent se sentir "lâchés" de l'attention des adultes occupés à d'autres tâches.

OBJECTIFS

- Penser le passage entre ces différents moments d'une journée dans une transition plutôt qu'une rupture
- Réfléchir aux conditions nécessaires pour éviter un vécu de morcellement et de temps "vides", afin de protéger la capacité des jeunes enfants à être actifs et engagés -physiquement et psychiquement - dans chacun de ces temps de vie
- Comprendre comment cela peut ainsi soutenir leur sentiment continu d'exister, encore en construction, dans cette période de leur développement

CONTENU

- Repérer et nommer les temps intermédiaires dans la journée d'un lieu d'accueil de la Petite Enfance
- Réfléchir à leur utilité
- Observer ce qu'il s'y passe pour l'enfant et pour l'adulte
- Comment les organiser pour une continuité dans la vie quotidienne des enfants et dans le travail des adultes ?

DÉMARCHE PÉDAGOGIQUE

La formation est interactive, basée sur des apports de connaissances théoriques et cliniques qui peuvent être illustrés de séquences de films. Analyse de situations apportées par les participants. Travaux de groupe.

MODALITÉS D'ÉVALUATION

Synthèse et bilan viendront ponctuer la formation afin d'évaluer l'atteinte des objectifs.

Les stages

SOIN CORPOREL,
SOIN PSYCHIQUE

PUBLIC

Tous les professionnels de la Petite Enfance et de la famille

PRÉREQUIS

Aucun

AVEC

Isabelle DELIGNE, médecin en crèche et en PMI

DURÉE

4 jours (9h30-17h30)

DATES ET LIEU

12-13 novembre
et 9-10 décembre 2020
26 boulevard Brune 75014 PARIS

TARIF

796 €

RÉFÉRENCE

ST560

CONTACT

@ pikler.loczy@pikler.fr
☎ 01 43 95 48 15

CET ENFANT QUI NOUS "DÉBORDE"

Enfants difficiles, professionnels en difficulté ?

Agitation, pleurs, agressivité, opposition, difficultés de sommeil ou d'alimentation... Comment accompagner les uns et les autres quand ces comportements s'installent et mettent à mal le savoir-faire des professionnels et les compétences parentales ?

OBJECTIFS

- Développer ses connaissances sur le développement émotionnel et pulsionnel de l'enfant
- Repérer les attitudes professionnelles « observantes » et « contenantes » qui permettent d'accueillir les manifestations émotionnelles de l'enfant
- Identifier les ressources en équipe pour prévenir, apaiser et accompagner ces situations complexes

CONTENU

- Les besoins fondamentaux de l'enfant ; ses modes d'expression ; sa vulnérabilité ; les origines de son mal-être
- L'observation, un outil pour mieux analyser ces comportements et faire des propositions adaptées
- La construction d'une alliance entre parents et professionnels autour de l'enfant en difficulté, avec les capacités de chacun à y faire face
- L'élaboration d'un dispositif accompagnant ces enfants, leurs parents et les professionnels.

DÉMARCHE PÉDAGOGIQUE

La formation est interactive, basée sur des apports de connaissances théoriques et cliniques illustrés de séquences de films. Analyse de situations apportées par les participants.

MODALITÉS D'ÉVALUATION

Synthèse et bilan viendront ponctuer la formation afin d'évaluer l'atteinte des objectifs.

Les stages

ACCOMPAGNER
LA SOCIALISATION

PUBLIC

Tous les professionnels de la Petite Enfance et de la famille

PRÉREQUIS

Aucun

AVEC

Sylvie LAVERGNE, psychomotricienne

DURÉE

2 jours (9h30 - 17h30)

DATES ET LIEU

25-26 mars 2020
26 boulevard Brune 75014 PARIS

TARIF

398 €

RÉFÉRENCE

ST566

CONTACT

@ pikler.loczy@pikler.fr
☎ 01 43 95 48 15

UNE PLACE POUR CHACUN DANS UN GROUPE D'ENFANTS D'ÂGES MÉLANGÉS ?

Dans un groupe d'enfants d'âges hétérogènes, comment concilier des rythmes et des besoins autant spécifiques que différents, où s'alternent temps de soins et temps de jeux ? Cette question est fondamentale quand on s'occupe de petits enfants entre quelques mois et 3 ans présents dans un même espace de vie.

OBJECTIFS

- Mieux identifier en les différenciant, les besoins du jeune enfant dans sa première, deuxième et troisième année.
- Comprendre l'articulation à faire entre la prise en charge individuelle, l'organisation de la journée et leurs conditions favorables.
- Penser le déroulement du quotidien des enfants en groupe d'âges mélangés.

CONTENU

- L'alternance temps de soins et temps de jeux, les repères de personnes, de temps et d'espace dans l'évolution du développement des 3 premières années.
- L'organisation d'un soin individualisé (repas, change, sieste). Les notions de personne de référence, de places, de tour de rôle.
- Les notions de motricité libre, d'activité autonome et accompagnée. Se connaître individuellement pour aller à la rencontre des autres.
- Les objets, jeux et jouets dans l'aménagement de l'espace, propres à chaque tranche d'âge, dans un groupe d'enfants d'âges mélangés.
- L'observation, au service d'une connaissance précise et évolutive de l'enfant et des conditions favorables de vie collective d'un groupe d'enfants d'âges hétérogènes. La cohérence pédagogique de l'équipe face aux besoins différents des enfants.
- Le lien professionnels-parents, le contenu des échanges tant au niveau du développement individuel de l'enfant que de sa socialisation.

DÉMARCHE PÉDAGOGIQUE

La formation est interactive, basée sur des apports de connaissances théoriques et cliniques qui peuvent être illustrés de séquences de films. Analyse de situations apportées par les participants. Travaux de groupe.

MODALITÉS D'ÉVALUATION

Synthèse et bilan viendront ponctuer la formation afin d'évaluer l'atteinte des objectifs.

Les stages

ACCOMPAGNER
LA SOCIALISATION

PUBLIC

Tous les professionnels de la Petite Enfance et de la famille

PRÉREQUIS

Aucun

AVEC

Diana ZUMSTEIN, psychologue

DURÉE

3 jours (9h30-17h30)

DATES ET LIEU

20-21-22 avril 2020
26 boulevard Brune 75014 PARIS

TARIF

597 €

RÉFÉRENCE

ST564

CONTACT

@ pikler.loczy@pikler.fr
01 43 95 48 15

ATTITUDE, RÔLE ET PLACE DU PROFESSIONNEL POUR QUE CHACUN PUISSE PROFITER DE L'ACCUEIL AU SEIN D'UN GROUPE D'ENFANTS

Comment se mettent en place les relations entre enfants au sein d'un groupe ? Comment l'adulte peut-il accompagner l'enfant pour qu'il développe des relations paisibles avec les autres ? Les relations et interactions sociales des enfants entre eux peuvent-elles être le reflet des relations existantes entre enfants et adultes ?

OBJECTIFS

- Développer ses connaissances sur le développement psychoaffectif du très jeune enfant.
- Comprendre l'importance d'ajuster le niveau d'exigences, en tant qu'adulte - pour soutenir les capacités de chaque enfant au cours de son évolution propre, notamment au moment des conflits entre enfants.

CONTENU

- L'activité psychique du bébé qui se manifeste au cours de ses actions sur les objets rencontrés et l'espace qui les contient.
- Impact de la relation adulte enfant sur la construction des interactions précoces entre enfants
- La socialisation : différence entre socialisation primaire et secondaire
- Quelles règles, limites et interdits mettre en place ? Quand et comment pour qu'ils soient : stables, en lien avec les capacités maturatives des enfants, et peu nombreux ?
- Comment accompagner les relations entre enfants, comprendre et traiter les situations conflictuelles ou les comportements impulsifs ?
- Réflexions sur le rôle des adultes et de l'environnement pour accompagner les enfants dans ce cheminement.

DÉMARCHE PÉDAGOGIQUE

La formation est interactive, basée sur des apports de connaissances théoriques et cliniques qui peuvent être illustrés de séquences de films. Analyse de situations apportées par les participants. Travaux de groupe.

MODALITÉS D'ÉVALUATION

Synthèse et bilan viendront ponctuer la formation afin d'évaluer l'atteinte des objectifs.

Les stages

ACCOMPAGNER
LA SOCIALISATION

PUBLIC

Tous les professionnels de la Petite Enfance et de la famille

PRÉREQUIS

Aucun

AVEC

Geneviève DEBARD, éducatrice de jeunes enfants
Agnès LUCAS, psychologue

DURÉE

4 jours (9h30 - 17h30)

DATES ET LIEU

16-17 novembre
et 16-17 décembre 2020
26 boulevard Brune 75014 PARIS

TARIF

796 €

RÉFÉRENCE

ST561

CONTACT

@ pikler.loczy@pikler.fr
01 43 95 48 15

GRANDIR AVEC DES LIMITES ET DES REPÈRES

Du bon usage des règles et des limites

NOUVEAU

Faire sienne une règle énoncée par l'adulte est pour un petit enfant une entreprise compliquée. La vie collective, source de multiples règles, rend leur acquisition particulièrement ardue. Elle complexifie l'accompagnement des enfants dans ce processus alors que c'est un des aspects importants de l'aide à la socialisation.

OBJECTIFS

- Comprendre la place de l'intégration des règles et des limites dans le développement du jeune enfant
- Élaborer des stratégies soutenant l'enfant dans cet apprentissage
- Savoir analyser et trouver des solutions pertinentes dans les situations où les adultes s'épuisent dans des répétitions incessantes de la règle face à des enfants qui ne cessent de transgresser

CONTENU

- Le besoin d'affirmation de soi, le processus d'intégration des règles et des interdits qui nécessite du temps, une certaine maturation, un accompagnement adapté et des exigences à la mesure des capacités de l'enfant.
- La négociation dans le développement de la socialisation.
- Les différences entre règles, limites et interdits ; quand, comment et lesquels mettre en place, dans un lieu d'accueil ?
- Les facteurs soutenant l'enfant dans cet aspect de la socialisation : gestes et paroles des adultes, cohérence dans les modes d'intervention des différents professionnels, organisation de la vie en collectivité et environnement favorables.

DÉMARCHE PÉDAGOGIQUE

La formation est interactive, basée sur des apports de connaissances théoriques et cliniques qui peuvent être illustrés de séquences de films. Analyse de situations apportées par les participants. Travaux de groupe.

MODALITÉS D'ÉVALUATION

Synthèse et bilan viendront ponctuer la formation afin d'évaluer l'atteinte des objectifs.

Les stages

LES RELATIONS
AVEC LES PARENTS

PUBLIC

Tous les professionnels de la Petite Enfance et de la famille

PRÉREQUIS

Aucun

AVEC

Isabelle DELIGNE,
médecin en crèche
et PMI
Jeanine BEAUCHEF,
puéricultrice

AVEC

Nicole SIMON-
BOGAERS,
psychologue
Carmen MORALES,
puéricultrice
responsable de
crèche

DURÉE

3 jours (9h30-17h30)

DATES ET LIEU

30 septembre,
1^{er}-2 octobre 2020
26 boulevard Brune
75014 PARIS

TARIF

597 €

RÉFÉRENCE

ST551

CONTACT

@ pikler.loczy@pikler.fr
☎ 01 43 95 48 15

LES RELATIONS PARENTS-PROFESSIONNELS

Quelle alliance autour de l'enfant ?

La qualité des interactions professionnels-parents contribue largement au sentiment de sécurité et de continuité du jeune enfant accueilli en collectivité et à l'accompagnement de la relation enfant-parents. Comment construire une alliance parents-professionnels autour de l'enfant ?

OBJECTIFS

- Appréhender les bénéfices et les écueils des relations professionnels-parents
- Préciser les espaces-temps, la forme et le contenu des échanges
- Repérer les difficultés rencontrées et cheminer vers des interactions de qualité

CONTENU

- Le lien parent-enfant dans la construction de l'identité de l'enfant. Comment faire exister ce lien en l'absence des parents ?
- Relation professionnelle et relation parentale ; construction d'une attitude professionnelle avec les parents ; soutenir leur place et construire au quotidien une confiance mutuelle ; les notions de secret, confidentialité, proximité...
- Les moyens et les outils pour des échanges authentiques ; les transmissions aux parents, en équipe.
- Ce qui s'exprime à travers les attitudes, demandes ou reproches des parents ; les différences de conception pédagogique ; les difficultés transitoires ou non.
- Les observations partagées, outils de concertation commune autour de l'enfant.

DÉMARCHE PÉDAGOGIQUE

La formation est interactive, basée sur des apports de connaissances théoriques et cliniques qui peuvent être illustrés de séquences de films. Analyse de situations apportées par les participants. Travaux de groupe.

MODALITÉS D'ÉVALUATION

Synthèse et bilan viendront ponctuer la formation afin d'évaluer l'atteinte des objectifs.

Les stages

DIALOGUE AVEC
D'AUTRES APPROCHES
DU DÉVELOPPEMENT DU BÉBÉ

PUBLIC

Tous les professionnels de la Petite Enfance et de la famille

PRÉREQUIS

Aucun

AVEC

Régine PRAT et Julianna VAMOS,
psychologues et psychanalystes

DURÉE

2 jours (9h30 - 17h30)

DATES ET LIEU

24-25 mars 2020
26 boulevard Brune 75014 PARIS

TARIF

398 €

RÉFÉRENCE

ST563

CONTACT

@ pikler.loczy@pikler.fr
☎ 01 43 95 48 15

DIALOGUE ENTRE ESTHER BICK ET EMMI PIKLER

pour une observation approfondie et transformatrice
du regard sur l'enfant

NOUVEAU

Comprendre la fonction de l'environnement parental sur la première construction psychique des bébés occupe de nombreux auteurs. Esther Bick, psychanalyste et Emmi Pikler, pédiatre, deux figures majeures de la connaissance des bébés, ont beaucoup contribué à l'évolution de notre compréhension et de notre sollicitude. L'observation chez Bick ainsi que chez Pikler est une attention au long cours, sur une période de développement. Les deux grandes observatrices émancipent le bébé, le considérant comme un sujet à part entière, le prenant très au sérieux, lui faisant confiance, et amenant à le respecter.

OBJECTIFS

- (Re)découvrir les fondements de ces deux approches de l'observation du développement du bébé
- Mieux comprendre et mieux connaître leurs buts respectifs et leurs applications aujourd'hui
- Identifier leurs complémentarités et leurs différences

CONTENU

A partir des observations du jeune enfant dans son environnement familial, Emmi Pikler a développé un nouveau regard, le considérant comme acteur de son développement, libre, autonome, partenaire et coopérant dans sa relation avec l'adulte. Le regard d'Esther Bick permet de développer une fonction contenante par l'expérience émotionnelle de la séance d'observation en famille : on y apprend à ne pas interférer tout en étant extrêmement attentif à tous les détails de la vie de la famille, sans établir de hiérarchie entre eux, en développant parallèlement une conscience de son propre ressenti en tant qu'observateur. La conception traditionnelle de l'éducation est complètement remise en question par les travaux d'Emmi Pikler. Elle donne des repères très clairs sur tous les domaines de la vie avec le jeune enfant, en famille ou en collectivité, afin de créer un environnement qui permettra à l'enfant d'être détendu, en paix avec lui-même et avec l'autre. Esther Bick a ouvert la compréhension des angoisses les plus anciennes chez le bébé et a fondé ce qu'on peut appeler la « clinique des agrippements », fondamentale pour comprendre les troubles fonctionnels des nourrissons et tout le système défensif précoce.

DÉMARCHE PÉDAGOGIQUE

La formation est interactive, basée sur des apports de connaissances théoriques et cliniques qui peuvent être illustrés de séquences de films. Analyse de situations apportées par les participants. Travaux de groupe.

MODALITÉS D'ÉVALUATION

Synthèse et bilan viendront ponctuer la formation afin d'évaluer l'atteinte des objectifs.

Les stages

DIALOGUE AVEC
D'AUTRES APPROCHES
DU DEVELOPPEMENT DU BEBE

PUBLIC

Tous les professionnels de la Petite Enfance et de la famille

PRÉREQUIS

Aucun

AVEC

Claire BELARGENT, psychologue
Muriel CHAUVET, psychomotricienne

DURÉE

3 jours (9h30-17h30)

DATES ET LIEU

10-11 décembre 2020 et 25 janvier 2021
26 boulevard Brune 75014 PARIS

TARIF

597 €

RÉFÉRENCE

ST565

CONTACT

@ pikler.loczy@pikler.fr

☎ 01 43 95 48 15

PIKLER – BULLINGER

Regards croisés sur le développement psychomoteur du bébé

Avec ce double regard : Pikler et Bullinger, quelle approche pour une compréhension fine du développement corporel et psychique du bébé qui inclue les éléments moteurs, posturaux, sensoriels, relationnels et environnementaux ? Comment ces travaux peuvent nous permettre de comprendre de quelle manière un tout-petit enfant va se construire en utilisant des éléments de son milieu physique et humain ? Quels sont les points communs entre ces deux regards sur le jeune enfant en train de se construire ?

OBJECTIFS

- Découvrir les travaux d'Emmi PIKLER et d'André BULLINGER dans leurs spécificités et leurs complémentarités
- Approfondir la notion de construction corporel-psychique du tout-petit
- Affiner l'observation du mode d'organisation corporelle du jeune enfant pour comprendre le chemin personnel de développement de chacun d'eux

CONTENU

- L'activité psychique du bébé qui se manifeste au cours de ses actions sur les objets rencontrés et l'espace qui les contient.
- Les points d'appui utilisés par l'enfant dans sa relation à l'autre et dans son environnement, pour expérimenter ses capacités et découvrir qu'il est compétent.
- L'observation de bébés libres de leurs mouvements en situation de jeu et en soin, leur évolution et leur travail d'organisation, dans leurs premières années.
- Le rôle de l'adulte pour accompagner ces jeunes enfants dans leur développement : observations fines, attention soutenue, accueil individualisé et prise en charge personnalisée, portage physique et psychique, gestes de soin, propositions de jeux et aménagement de l'espace.

DÉMARCHE PÉDAGOGIQUE

La formation est interactive, basée sur des apports de connaissances théoriques et cliniques qui peuvent être illustrés de séquences de films. Analyse de situations apportées par les participants. Travaux de groupe.

MODALITÉS D'ÉVALUATION

Synthèse et bilan viendront ponctuer la formation afin d'évaluer l'atteinte des objectifs.

Les stages

POUR ALLER PLUS LOIN

PUBLIC

Tous les professionnels de la Petite Enfance et de la famille

PRÉREQUIS

Avoir déjà participé à au moins un stage sur « les fondamentaux » de l'approche piklérienne

AVEC

Zsuzsanna LIBERTINY, pédagogue,
crèche Pikler à Budapest

DURÉE

3 jours (9h30 - 17h30)

DATES ET LIEU

14-15-16 octobre 2020
26 boulevard Brune 75014 PARIS

TARIF

597 €

RÉFÉRENCE

ST570

CONTACT

@ pikler.loczy@pikler.fr

☎ 01 43 95 48 15

CONFLITS ET AGRESSIVITÉ ENTRE ENFANTS

Comment les comprendre, comment les traiter ?

Comprendre la signification des conflits entre enfants et des comportements agressifs modifie profondément le regard porté sur le jeune enfant et les attitudes des adultes pour l'accompagner sur le chemin de son humanisation.

OBJECTIFS

- Comprendre la nature des conflits et des comportements agressifs chez le tout jeune enfant.
- Élaborer des modes d'intervention ajustés à chaque situation.
- Apprendre comment prévenir les comportements agressifs.

CONTENU

- Les notions d'agressivité et de violence, l'expression pulsionnelle, la frustration, la fonction structurante du conflit.
- Les multiples facteurs aggravant ou apaisant les conflits et l'agressivité. L'importance des règles et des limites pour contenir et orienter les manifestations pulsionnelles.
- Les conditions permettant aux professionnels de développer réceptivité et empathie pour aller à la rencontre de chaque enfant et l'aider à trouver des chemins d'expression « socialement acceptables ».

DÉMARCHE PÉDAGOGIQUE

La formation est interactive, basée sur des apports de connaissances théoriques et cliniques qui peuvent être illustrés de séquences de films. Analyse de situations apportées par les participants. Travaux de groupe.

MODALITÉS D'ÉVALUATION

Synthèse et bilan viendront ponctuer la formation afin d'évaluer l'atteinte des objectifs.

Les stages

POUR ALLER PLUS LOIN

PUBLIC

Tous les professionnels de la Petite Enfance et de la famille

PRÉREQUIS

Avoir déjà participé à au moins un stage sur « les fondamentaux » de l'approche piklérienne

AVEC

Judit KELEMEN, éducatrice, crèche PIKLER Budapest

DURÉE

2 jours (9h30-17h30)

DATES ET LIEU

7 -8 octobre 2020
26 boulevard Brune 75014 PARIS

TARIF

398 €

RÉFÉRENCE

ST571

CONTACT

@ pikler.loczy@pikler.fr
☎ 01 43 95 48 15

LA COOPÉRATION ADULTE-ENFANT SUR LA TABLE DE CHANGE

La relation de partenariat adulte-enfant dans la construction de soi et des relations sociales du jeune enfant

NOUVEAU

La place du corps de l'enfant est particulière dans son développement et dans sa relation avec l'adulte. Les temps de soins corporels sont des occasions privilégiées de rencontre qui participent au développement psychomoteur. L'enfant a besoin de se sentir psychiquement porté, en sécurité, compétent et partenaire dans la relation, tant pour son bien-être que pour s'ouvrir à lui-même, à la relation et au monde. L'adulte, par la qualité de ses gestes, de ses paroles et de sa présence, tenant compte des manifestations de l'enfant, le soutient dans la prise de conscience de lui-même et dans l'acquisition de son autonomie. Mais concrètement, quels gestes pour soutenir les compétences de l'enfant ? Quelles paroles pour soutenir et accompagner l'enfant pendant les soins ?

OBJECTIFS

- Découvrir la valeur de la motricité libre pendant les soins corporels
- Réfléchir aux attitudes, aux paroles des professionnel·les, à l'aménagement et à l'organisation de ces soins corporels

CONTENU

- L'enfant, partenaire compétent et actif pendant les soins corporels : que lui apportent ces moments de change de couche ? Ce qu'il apprend avec l'adulte.
- Les conditions nécessaires pour une part active dans ces temps : plaisir et communication ; liberté de mouvements ; choix des postures ; aménagements selon les compétences de l'enfant.
- Les notions d'anticipation et de négociation.
- Les attitudes de l'adulte : la recherche d'une relation avec l'enfant basée sur le respect et laissant place à ses initiatives pour la construction d'une bonne image de lui, dans l'acquisition d'une vraie autonomie et dans l'intégration progressive des règles.
- L'acquisition de la propreté.

DÉMARCHE PÉDAGOGIQUE

La formation est interactive, basée sur des apports de connaissances théoriques et cliniques qui peuvent être illustrés de séquences de films. Analyse de situations apportées par les participants. Travaux de groupe.

MODALITÉS D'ÉVALUATION

Synthèse et bilan viendront ponctuer la formation afin d'évaluer l'atteinte des objectifs.

Les stages

POUR ALLER PLUS LOIN

PUBLIC

Les professionnels de la Petite Enfance et de la famille qui accompagnent des professionnels dans le quotidien de l'accueil des enfants

PRÉREQUIS

Avoir déjà participé à au moins un stage sur « les fondamentaux » de l'approche piklérienne

AVEC

Diana ZUMSTEIN, psychologue
Zsuzsanna LIBERTINY, pédagogue
crèche Pikler Budapest
et d'autres intervenants

DURÉE

9 jours (9h30 - 17h30)

DATES ET LIEU

19-20 oct, 23 nov, 14 déc 2020, et
18-19 jan, 22 fév, 22 mars, 10 mai 2021
26 boulevard Brune 75014 PARIS

TARIF

1750 €

RÉFÉRENCE

ST549

CONTACT

@ pikler.loczy@pikler.fr
☎ 01 43 95 48 15

PÉDAGOGUE EN EAJE, UNE PLACE À CONSTRUIRE

pour soutenir la réflexion en équipe autour de la qualité de l'accueil proposé

NOUVEAU

La place du référent est aujourd'hui reconnue comme un des éléments forts de la sécurité affective et du développement harmonieux du petit enfant accueilli en EAJE. Mais les relations avec les parents et l'ajustement de la relation aux enfants qui lui sont confiés sont complexes pour le professionnel, il est donc indispensable de penser une place pour un adulte tiers, afin de maintenir ces relations dans le champ professionnel. Le pédagogue est un acteur possible pour assurer le suivi et soutenir les questionnements des professionnels, afin d'ajuster au quotidien les réponses apportées aux besoins des enfants et des familles dans une démarche d'amélioration de la qualité de l'accueil au quotidien.

OBJECTIFS

- Comprendre le rôle d'un pédagogue, ses missions dans le système de référence
- Savoir utiliser l'outil de l'observation dans une position de tiers
- Réfléchir à la place du pédagogue au sein d'un établissement d'accueil Petite Enfance
- Construire des repères et des outils pour accompagner les professionnels dans leur pratique au quotidien

CONTENU

- Reprise des fondamentaux de l'approche piklérienne dans l'accueil du jeune enfant
- L'observation au regard des étapes de maturation de l'enfant pour mieux répondre à ses besoins
- Quels éléments d'observation prendre en compte pour soutenir la réflexion professionnelle
- L'accompagnement, quelle posture, quelles compétences ?
- Le projet institutionnel, rôle et place attribués au pédagogue dans le travail du quotidien

DÉMARCHE PÉDAGOGIQUE

La formation est interactive, basée sur des apports de connaissances théoriques et cliniques qui peuvent être illustrés de séquences de films. Analyse de situations apportées par les participants. Travaux de groupe. Observations en établissement d'accueil, analyse des observations.

MODALITÉS D'ÉVALUATION

Synthèse et bilan viendront ponctuer la formation afin d'évaluer l'atteinte des objectifs.



Formations publics spécifiques

Des formations adaptées à des structures ou fonctions spécifiques

CENTRE MATERNEL

- 38 EN CENTRE MATERNEL, SOUTENIR ET ACCOMPAGNER LE BÉBÉ, SON PARENT ET LEUR LIEN**
Quel prendre soin pour chacun d'eux et les professionnels ?

ÉQUIPE D'ENCADREMENT

- 39 DIRIGER ET ACCOMPAGNER UNE ÉQUIPE D'ÉTABLISSEMENT D'ACCUEIL**
en référence à l'approche piklérienne

PMI

- 40 JOURNÉES D'ÉTUDE PMI-PÉRINATALITÉ SOUFFRANCE DANS LE LIEN PARENT-ENFANT**
Comment l'évaluer ? Comment préserver ce lien y compris lorsqu'une séparation est envisagée ? Comment passer des émotions au soin ?
- 41 DÉVELOPPER EN PMI L'OBSERVATION SOUTENANT LA RENCONTRE BÉBÉ PARENTS**

POUPONNIÈRE

- 42 PRENDRE SOIN DES PARENTS ET DES LIENS PARENTS-PROFESSIONNELS**
pour mieux prendre soin de l'enfant en pouponnière
- 43 EN POUPONNIÈRE, ACCUEILLIR UN ENFANT EN SOUFFRANCE**
Reconnaître et prendre en compte les signes de souffrance et les effets de la séparation
- 44 UN CADRE INSTITUTIONNEL DU « PRENDRE SOIN » DE L'ENFANT EN POUPONNIÈRE**
- 45 DANS LA NOUVELLE POUPONNIÈRE, OBSERVER POUR PRENDRE SOIN**
STAGE AVEC OBSERVATION DANS LA NOUVELLE POUPONNIÈRE


RELAIS PETITE ENFANCE

- 46 FAIRE D'UN RELAIS PETITE ENFANCE (EX-RAM) UN VRAI LIEU D'ACCUEIL**
pour les enfants et d'échanges entre professionnels

Retrouvez les
formations public spécifique
dans l'agenda récapitulatif
pages 58 à 61
à l'aide de l'onglet →

PUBLIC SPÉCIFIQUE

 Nouvelle formation

 stage avec observation

Formations public spécifique

CENTRE MATERNEL

PUBLIC

Les professionnels de centres maternels, lieux d'hébergement mère-enfant, unités de soins mère-enfant

PRÉREQUIS

Aucun

AVEC

Nicole NAVARRO, psychologue en Centre Maternel
Avec la participation d'intervenants spécialisés

DURÉE

6 jours (9h30 - 17h30)

DATES ET LIEU

2-3-4 décembre 2020
et 20-21-22 janvier 2021
26 boulevard Brune 75014 PARIS

TARIF

1194 €

RÉFÉRENCE

FPS 320

CONTACT

@ pikler.loczy@pikler.fr
☎ 01 43 95 48 15

EN CENTRE MATERNEL, SOUTENIR ET ACCOMPAGNER LE BÉBÉ, SON PARENT ET LEUR LIEN

Quel prendre soin pour chacun d'eux et les professionnels ?

EN PARTENARIAT AVEC LE COPES

Les itinéraires personnels des mères et de leur(s) enfant(s) accueilli(s) en centre maternel ou en hébergement social sont jalonnés de ruptures et de difficultés et marqués par la fragilité et la précarité. La souffrance psychique, les traumatismes, les violences de leur histoire marquent profondément la relation à leur enfant et entravent souvent leur capacité à percevoir ses besoins fondamentaux. Quelle place alors pour cet enfant ?

OBJECTIFS

- Permettre aux professionnels de réfléchir aux moyens dont ils peuvent disposer pour prendre en compte ces souffrances et en déjouer les effets sur le lien mère-enfant et /ou père-enfant
- Déterminer comment il peut être possible de soutenir à la fois, le développement de l'enfant, l'émergence des compétences maternelles et parentales et l'élaboration d'un projet d'autonomie pour la femme ou le couple
- Développer les compétences d'observation au service de l'accompagnement parental

CONTENU

- Les fondements de la parentalité. L'histoire du désir d'enfant. Les interactions parents/enfants.
- Les troubles de la parentalité et leurs effets sur la relation et sur l'enfant lui-même.
- La notion de souffrance psychique et ses manifestations possibles, chez l'adulte, chez l'enfant en centre maternel.
- Les modalités concrètes d'accueil du bébé et du jeune enfant, de ses parents. Les conditions d'un accueil individualisé dans une structure collective.
- L'observation attentive et son partage : un outil de soin fondamental.
- L'impact des souffrances sur les professionnels et sur le fonctionnement des équipes.
- Le cadre institutionnel pour soutenir l'enfant dans son développement, étayer la jeune femme dans sa fonction maternelle, sans oublier celle du père.

DÉMARCHE PÉDAGOGIQUE

Le travail s'articulera autour d'apports théoriques et cliniques illustrés par des séquences de films, et d'échanges interactifs à partir de situations concrètes apportées par les participants.

MODALITÉS D'ÉVALUATION

Synthèse et bilan viendront ponctuer la formation afin d'évaluer l'atteinte des objectifs.

Formations public spécifique

ÉQUIPE D'ENCADREMENT

PUBLIC

Professionnels de la Petite Enfance ayant la responsabilité d'un ou plusieurs lieux d'accueil

PRÉREQUIS

Une connaissance des fondamentaux de l'approche piklérienne est souhaitée

AVEC

Jean-Robert APPELL, éducateur de jeunes enfants et responsable de structure
Avec la participation d'intervenants spécialisés

DURÉE

8 jours (9h30-17h30)

DATES ET LIEU

1^{er}-2 avril, 18 mai, 15 juin, 12 oct,
9 nov, 14-15 déc 2020
26 boulevard Brune 75014 PARIS

TARIF

1592 €

RÉFÉRENCE

FPS 322

CONTACT

@ pikler.loczy@pikler.fr
☎ 01 43 95 48 15

DIRIGER ET ACCOMPAGNER UNE ÉQUIPE D'ÉTABLISSEMENT D'ACCUEIL

en référence à l'approche piklérienne

NOUVEAU

Élaborer et faire vivre un cadre institutionnel assurant une qualité d'accueil des jeunes enfants et de leurs parents, en s'appuyant sur des valeurs communes, est une tâche complexe. Comment envisager le projet dans son ensemble, les évolutions des pratiques et les changements d'organisation nécessaires ? Comment se saisir des évolutions législatives en cours ?

OBJECTIFS

- Permettre d'identifier les éléments nécessaires à l'élaboration d'un cadre institutionnel intégrant l'ensemble des aspects du projet pédagogique.
- Imaginer dans le détail les étapes pour concrétiser le projet.
- Réfléchir à l'ajustement de l'accompagnement des professionnels dans cette démarche, en fonction de leurs formations et de leurs fonctions.

CONTENU

- L'importance du cadre et des enveloppes dans la pensée piklérienne.
- Le rôle des encadrants et leurs missions de responsable de structure.
- Les éléments nouveaux dans la législation des EAJE.
- Les valeurs prédéfinies permettant aux personnels de travailler dans de bonnes conditions et de s'inscrire d'une manière professionnelle dans le projet du service.
- Définir ce qu'est un cadre, sa fonction dans un lieu où se jouent des mouvements psychiques complexes.
- Définir les besoins des enfants, des parents et des professionnels dans un lieu d'accueil.
- Les résistances aux changements et les contraintes liées à l'environnement, les leviers mobilisables pour accompagner et développer les compétences de chacun.
- Les étapes méthodologiques indispensables à une conduite de changement, le choix et l'appropriation des outils.

DÉMARCHE PÉDAGOGIQUE

Le stage permettra d'alterner les apports théoriques, l'apport d'outils méthodologiques et pédagogiques pour soutenir la réflexion. Les travaux de groupes ponctueront la formation qui sera interactive.

Le travail s'articulera autour de situations concrètes rencontrées par les stagiaires sur le thème de l'accompagnement à la fonction de direction. La durée du stage permettra un accompagnement pour faire vivre une cohérence institutionnelle au quotidien.

MODALITÉS D'ÉVALUATION

Synthèse et bilan viendront ponctuer la formation afin d'évaluer l'atteinte des objectifs.

Formations public spécifique

PMI

PUBLIC

Tout professionnel travaillant en PMI, en maternité ou dans le domaine de la périnatalité et de l'intervention précoce auprès des bébés et de leurs parents, à l'ASE...

PRÉREQUIS

Aucun

AVEC

Maryse CHABAUD, puéricultrice
Dominique LARDIERE, pédiatre en PMI
Anne VASSEUR-PAUMELLE,
psychologue en PMI

DURÉE

2 jours (9h30 - 17h30)

DATES ET LIEU

23-24 novembre 2020
26 boulevard Brune 75014 PARIS

TARIF

200 €

RÉFÉRENCE

FPS324

CONTACT

@ pikler.loczy@pikler.fr
☎ 01 43 95 48 15

JOURNÉES D'ÉTUDE PMI-PÉRINATALITÉ : SOUFFRANCE DANS LE LIEN PARENT-ENFANT

Comment l'évaluer ? Comment préserver ce lien y compris lorsqu'une séparation est envisagée ? Comment passer des émotions au soin ?

EN PARTENARIAT AVEC LE COPES

NOUVEAU

Penser ensemble, professionnels de PMI et partenaires de la périnatalité, pour trouver le chemin vers une prévention « insolite ». « Insolite », en référence aux idées de M. David et de G. Appell, et à E. Pikler qui avait inventé, selon leurs termes, un "maternage insolite" pour les bébés accueillis à la Pouponnière de Lóczy.
« Insolite » aussi parce que le soin des liens parent-bébé et l'accompagnement du développement de l'enfant proposés dans cette approche peuvent surprendre.

OBJECTIFS

- Identifier les compétences des parents, les compétences des bébés.
- Travailler les notions d'attention prévenante, de partage des savoirs, de partage des observations : confirmer et réinventer ensemble ces outils de connaissance du développement du bébé, de compréhension et d'ajustement à ses besoins.
- Développer à l'aide de l'observation, une façon d'« être avec » dans le soutien de la rencontre parents-bébés.
- Apprendre à reconnaître les signes de souffrance du bébé
- Travailler sur les ressentis des professionnels et le partage en réseau.

CONTENU

- La réflexion portera sur ces souffrances précoces et les nombreuses questions qui se posent aux équipes concernées : maternités, PMI, ASE...
- Comment faire connaissance du bébé et de ses parents, et nouer des liens d'alliance.
- L'observation régulière permet de savoir comment va ce bébé et de percevoir les signes de sécurité ou d'insécurité, de détente ou de malaise dans l'interaction.
- Penser le dialogue avec les parents : cela comporte de partager avec eux des observations de leur enfant, de rechercher et valoriser leurs compétences. Laisser émerger le possible sans occulter les limites.
- Concilier le principe de prépondérance des besoins de l'enfant et le principe de nécessité du soutien des parents, dans les propositions faites au juge des enfants.
- Le travail en réseau.

DÉMARCHE PÉDAGOGIQUE

Apports théoriques et cliniques illustrés par des séquences de films. Échanges interactifs à partir de situations cliniques concrètes.

MODALITÉS D'ÉVALUATION

Synthèse et bilan viendront ponctuer la formation afin d'évaluer l'atteinte des objectifs.

Formations public spécifique

PMI

PUBLIC

Les professionnels travaillant en PMI : médecins, infirmières puéricultrices, sages-femmes, auxiliaires de puériculture, éducateurs-trices de jeunes enfants, psychologues, conseiller-es conjugaux-aes, psychomotricien-nes

PRÉREQUIS

Aucun

AVEC

Isabelle DELIGNE, médecin en crèche et en PMI

DURÉE

6 jours (9h30-17h30)

DATES ET LIEU

25-26 Novembre, 16-17 Décembre 2020 et 28-29 Janvier 2021
26 boulevard Brune 75014 PARIS

TARIF

1194 €

RÉFÉRENCE

FPS319

CONTACT

@ pikler.loczy@pikler.fr
☎ 01 43 95 48 15

DÉVELOPPER EN PMI L'OBSERVATION SOUTENANT LA RENCONTRE BÉBÉ-PARENTS

EN PARTENARIAT AVEC LE COPES

Les potentialités du bébé pour communiquer ses besoins, ses désirs et réagir à ce qui lui est proposé, ainsi que la disponibilité des parents pour comprendre, communiquer et "s'accorder" au mieux à leur enfant, sont désormais mieux connues. Mais comment mettre en place, en PMI, en consultation ou au domicile, un travail d'observation du développement de bébé pour soutenir le processus de parentalisation, le développement harmonieux du bébé et accompagner le chemin de rencontre et d'alliance entre eux ?

OBJECTIFS

- Redécouvrir le développement du bébé à la lumière de l'observation.
- Repérer l'intérêt de l'outil « Observation » pour soutenir les interactions bébé-parents en PMI
- Réfléchir sur l'accueil et l'accompagnement des parents et de leur enfant en PMI.

CONTENU

- Que disent les bébés quand on les regarde ?
- Comment faire de l'observation, un outil de connaissance du bébé et d'accompagnement dans le processus de parentalisation ?
- Les aspects cliniques et institutionnels du travail d'observation en PMI.
- La notion d'attitude "observante".
- Le partage des observations avec les parents et en équipe.
- Comment s'appuyer sur ses observations au cours des visites à domicile ou bien en permanence, en consultation, dans la salle d'attente, en accueil-jeux.
- Les situations plus difficiles : signes de malaise des enfants et de leurs parents dans l'interaction, repérage des potentialités et des ressources de chacun.

DÉMARCHE PÉDAGOGIQUE

Le travail s'articulera autour d'apports théoriques et cliniques illustrés par des séquences de films, et d'échanges interactifs à partir de situations concrètes apportées par les participants.

MODALITÉS D'ÉVALUATION

Synthèse et bilan viendront ponctuer la formation afin d'évaluer l'atteinte des objectifs.

Formations public spécifique

POUPONNIÈRE

PUBLIC

Tous les professionnels des pouponnières, foyers de l'enfance et plus largement de la protection de l'Enfance.

PRÉREQUIS

Aucun. Il est conseillé aux établissements de proposer cette formation à deux personnes au moins ayant des fonctions différentes afin de potentialiser ses effets possibles sur l'institution.

AVEC

Anne JAMET, psychologue
Martine LAMOUR, pédopsychiatre
Catherine LE VAN, puéricultrice, ex-responsable de pouponnière

DURÉE

4 jours (9h30 - 17h30)

DATES ET LIEU

12-13 mars, 26-27 mars 2020
26 boulevard Brune 75014 PARIS

TARIF

796 €

RÉFÉRENCE

FPS317

CONTACT

@ pikler.loczy@pikler.fr
☎ 01 43 95 48 15

PRENDRE SOIN DES PARENTS ET DES LIENS PARENTS-PROFESSIONNELS

pour mieux prendre soin de l'enfant en pouponnière

Nous observons que les parents d'enfants accueillis en pouponnière souffrent fréquemment d'une pathologie mentale pas toujours diagnostiquée et traitée. Cette pathologie (carences graves, psychoses, addictions, etc...) entrave la construction de leur parentalité et met l'enfant en danger. Dans ce contexte, les relations parents-nourrisson deviennent source de difficultés pour chacun des partenaires : parents, nourrisson et professionnels. Les professionnels intervenant auprès de l'enfant et de sa famille sont mis à mal. Ils se vivent démunis, isolés, impuissants...en souffrance. Comment prendre soin des relations parents-professionnels pour prendre soin de l'enfant en pouponnière ?

OBJECTIFS

- Mieux connaître et comprendre les troubles de la parentalité et des liens, et leurs impacts sur les professionnels de la pouponnière et du réseau
- Identifier les soutiens possibles pour les professionnels en lien direct et indirect avec les parents
- Réfléchir aux modalités de l'accompagnement nécessaire pour les professionnels qui coconstruisent une relation de confiance avec ces parents très vulnérables
- Identifier comment le « Prendre soin » des parents soutient le « Prendre soin » du bébé

CONTENU

- Les ressentis des professionnels : un outil indispensable pour l'évolution des liens parents-professionnels vers une relation de confiance.
- La pathologie de la parentalité et des liens.
- La continuité des liens parents-professionnels, qu'ils soient directs ou indirects, dans le quotidien de la pouponnière.
- Les visites : un temps fort de la triade parent-enfant-professionnel.
- Le cadre institutionnel, garant de l'harmonisation des pratiques et de la reconnaissance de la place de chacun.

DÉMARCHE PÉDAGOGIQUE

La formation est interactive, basée sur des apports de connaissances théoriques et cliniques qui peuvent être illustrés de séquences de films. Pour répondre au mieux aux attentes des participants, il est souhaitable de recevoir leurs questions au plus tard un mois avant le début de la formation. Travaux de groupe.

MODALITÉS D'ÉVALUATION

Synthèse et bilan viendront ponctuer la formation afin d'évaluer l'atteinte des objectifs.

Formations public spécifique

POUPONNIÈRE

PUBLIC

Professionnels pluridisciplinaires de pouponnière.

PRÉREQUIS

Une connaissance de l'approche piklérienne est souhaitée.

AVEC

Vida MALEK-YONAN, psychologue en pouponnière, avec la participation d'une auxiliaire travaillant en pouponnière

DURÉE

4 jours (9h30 - 17h30)

DATES ET LIEU

27-28 avril, 25-26 mai 2020
26 boulevard Brune 75014 PARIS

TARIF

796 €

RÉFÉRENCE

FPS318

CONTACT

@ pikler.loczy@pikler.fr
☎ 01 43 95 48 15

EN POUPONNIÈRE, ACCUEILLIR UN ENFANT EN SOUFFRANCE

Reconnaître et prendre en compte les signes de souffrance et les effets de la séparation

La séparation et le placement des jeunes enfants en pouponnière, le plus souvent en urgence, génèrent de la détresse, de l'angoisse, des états dépressifs... Quels moyens pour les professionnels pour reconnaître et prendre en compte tous ces signes de souffrance et ces effets liés à la séparation ?

OBJECTIFS

- Réfléchir aux moyens dont peut disposer une équipe de professionnels pour accueillir l'enfant et ses parents, l'accompagner à son arrivée et l'aider à s'installer à la pouponnière
- Identifier comment traiter la séparation afin qu'elle ne soit pas une rupture dommageable
- Penser l'organisation des temps de retrouvailles de l'enfant avec ses parents, et aussi avec ses soignants après un temps de visite ou de sortie

CONTENU

- Les séparations inscrites dans le développement normal de l'enfant de la naissance à 4 ans
- Les effets de la séparation sur l'enfant : les réactions de l'enfant en fonction de son âge et du contexte familial de carence ou de traumatisme
- Comment accueillir un bébé ou un jeune enfant qui arrive en urgence, que l'on ne connaît pas et qui ne nous connaît pas ? Comment faciliter son « adaptation » dans ce nouvel environnement, afin qu'il puisse prendre appui sur ses ressources et les développer en se sentant reconnu et soutenu ?
- Prendre soin des moments de vie quotidienne, et aussi de l'arrivée et du départ de l'enfant pour éviter de nouvelles ruptures dans son histoire
- Réflexion sur l'organisation institutionnelle, la fonction et le soutien des professionnels qui les rendent possibles

DÉMARCHE PÉDAGOGIQUE

La formation est interactive, basée sur des apports de connaissances théoriques et cliniques qui peuvent être illustrés de séquences de films. Des observations à partir de séquences de films permettront de pouvoir mettre en évidence et identifier des signes de souffrance qu'un tout-petit enfant peut manifester dans ses expressions corporelles, émotionnelles, interactives ; ainsi que dans les signes d'apaisement, de détente et de reconstruction lorsqu'il peut bénéficier de « soins suffisamment bons ».

MODALITÉS D'ÉVALUATION

Synthèse et bilan viendront ponctuer la formation afin d'évaluer l'atteinte des objectifs.

Formations public spécifique

POUPONNIÈRE

PUBLIC

Professionnels encadrants en pouponnière, exerçant une fonction de soutien des équipes : responsables, infirmières/puéricultrices, EJE, psychologue, médecins.

PRÉREQUIS

Une connaissance de l'approche piklérienne est souhaitée.

AVEC

Claire BELARGENT, psychologue et la participation d'intervenants spécialisés

DURÉE

8 jours (9h30 - 17h30)

DATES ET LIEU

9 oct, 20 nov, 18 déc 2020 et 15 janv, 5 fév, 12 mars, 9 avr, 21 mai 2021
26 boulevard Brune 75014 PARIS

TARIF

1592 €

RÉFÉRENCE

FPS316

CONTACT

@ pikler.loczy@pikler.fr

☎ 01 43 95 48 15

UN CADRE INSTITUTIONNEL DU « PRENDRE SOIN » DE L'ENFANT EN POUPONNIÈRE

En pouponnière, et dans le respect des nouvelles lois, comment garantir un travail institutionnel et la cohérence des pratiques professionnelles qui permettent l'élaboration et le suivi d'un projet individualisé pour chaque enfant et sa famille ?

CONTENU

- Partager ses expériences professionnelles tout en se référant à l'approche piklérienne comme philosophie du « Prendre soin »
- Revisiter les besoins d'un tout-petit accueilli en pouponnière
- Analyser ses difficultés et ses ressources dans sa pratique de soutien des équipes, au sein de son institution

OBJECTIF

- Les différents aspects du « Prendre soin » d'un tout jeune enfant, séparé et en souffrance.
- Les articulations indispensables au sein d'une équipe, pour assurer cohérence et continuité.
- La mise en œuvre, au quotidien :
 - D'un cadre institutionnel,
 - D'une organisation architecturale,
 - D'un aménagement du temps et de l'espace,
 - D'un soutien aux équipes,
 - D'un travail de transmission en interne et de collaboration avec les partenaires.

DÉMARCHE PÉDAGOGIQUE

La formation est interactive, basée sur des apports de connaissances théoriques et cliniques qui peuvent être illustrés de séquences de films. Analyse de situations apportées par les participants. Travaux de groupe.

MODALITÉS D'ÉVALUATION

Synthèse et bilan viendront ponctuer la formation afin d'évaluer l'atteinte des objectifs.

Formations public spécifique

POUPONNIÈRE

PUBLIC

Professionnels pluridisciplinaires de pouponnière.

PRÉREQUIS

Aucun.

AVEC

Miriam RASSE, psychologue
Nicolas CAMBOURIAN, cadre pédagogique en pouponnière

DURÉE

3 jours (9h30 - 17h30)

DATES ET LIEU

14-15-16 octobre 2020
MULHOUSE

TARIF

597 €

RÉFÉRENCE

FPS323

CONTACT

@ pikler.loczy@pikler.fr

☎ 01 43 95 48 15

EN POUPONNIÈRE, OBSERVER POUR PRENDRE SOIN

STAGE AVEC OBSERVATION EN POUPONNIÈRE 

L'accueil dans un groupe d'un bébé ou d'un tout jeune enfant ayant déjà un vécu traumatique et séparé de sa famille représente une grande responsabilité institutionnelle.

Il s'agit alors de s'interroger sur :

- Comment accueillir cet enfant et ses parents, l'accompagner à son arrivée et l'aider à s'installer à la pouponnière.
- Comment traiter la séparation afin qu'elle ne soit pas une rupture dommageable.
- Comment penser et organiser sa vie à la pouponnière pour qu'elle soit un temps de (re)construction

L'observation est un outil indispensable pour aller à la rencontre de cet enfant dans sa singularité et chercher à lui apporter un soin adapté à ses besoins propres.

CONTENU

- Les effets de la séparation sur l'enfant : les réactions de l'enfant en fonction de son âge et du contexte familial de carence ou de traumatisme.
- Comment accueillir un bébé ou un jeune enfant qui arrive, que l'on ne connaît pas et qui ne nous connaît pas. Comment faciliter son « adaptation » dans ce nouvel environnement, afin qu'il puisse prendre appui sur ses ressources et les développer en se sentant reconnu et soutenu ?
- Prendre soin de l'enfant au quotidien : être attentif à ce que l'enfant exprime à travers ses manifestations corporelles et émotionnelles pour penser un environnement et des propositions de soin adaptés à ses besoins, capacités et intérêts et soutenir sa construction physique et psychique.
- La nécessité d'un travail et d'un projet d'équipe pour assurer une continuité et une cohérence de la prise en charge de chaque enfant et soutenir les professionnels dans leur "attitude observante"

DÉMARCHE PÉDAGOGIQUE

Apports théoriques et cliniques illustrés par des séquences de films. Echanges interactifs à partir de situations cliniques concrètes.

Des observations dans une pouponnière et des rencontres avec son équipe serviront de point d'appui aux réflexions sur l'accueil et la prise en compte des enfants, dans leurs besoins et émotions ; et permettront d'étudier les conditions environnementales, l'attitude des professionnels ainsi que le cadre institutionnel qui les sous-tendent.

MODALITÉS D'ÉVALUATION

Synthèse et bilan viendront ponctuer la formation afin d'évaluer l'atteinte des objectifs

Formations public spécifique

RELAIS PETITE ENFANCE

PUBLIC

Tous les professionnels travaillant en Relais Petite Enfance, ou prévoyant de prendre des fonctions en Relais Petite Enfance.

PRÉREQUIS

Aucun.

AVEC

Patricia BONDEELLE, éducatrice de jeunes enfants

DURÉE

3 jours (9h30-17h30)

DATES ET LIEU

21-22-23 octobre 2020

26 boulevard Brune 75014 PARIS

TARIF

597 €

RÉFÉRENCE

FPS321

CONTACT

@ pikler.loczy@pikler.fr

☎ 01 43 95 48 15

FAIRE D'UN RELAIS PETITE ENFANCE (EX-RAM) UN VRAI LIEU D'ACCUEIL

pour les enfants et d'échanges entre professionnels

La multiplicité des attentes vis-à-vis des Relais Petite Enfance appelle une réflexion de leurs animateurs sur leurs propres missions : quelles priorités se donner pour accompagner le travail des assistants maternels dans l'accueil de l'enfant et de sa famille ? Quels objectifs se fixer et quelle organisation peut faciliter leur réalisation ? Comment bien comprendre et soutenir les intérêts de chaque protagoniste, parents et professionnels, tout en situant toujours l'enfant au centre de toutes les actions engagées ?

OBJECTIFS

- Repérer les différentes attentes vis-à-vis des Relais Petite Enfance.
- Penser les différents temps de rencontre avec les assistants maternels et les parents.
- Préciser la dimension pédagogique du rôle de l'animateur responsable du Relais Petite Enfance.

CONTENU

- Les missions des animateurs de Relais Petite Enfance au regard des nouvelles dispositions pour les futures ordonnances sur les modes d'accueil.
- Quels sont les besoins des différents protagonistes à penser en Relais Petite Enfance : enfant, parent, assistant-e maternel-le, professionnel-le ?
- Les objectifs des différents temps de rencontre en Relais Petite Enfance (accueils collectifs, entretiens individuels, réunions, information, sensibilisation, « médiation »...)
- L'accompagnement et le soutien professionnels aux assistant-es maternel-les en Relais Petite Enfance.
- L'organisation concrète des accueils collectifs des enfants et des assistants maternels : objectifs des séances, aménagement du temps et de l'espace, choix du matériel et accompagnement des temps d'activité...
- L'intérêt de l'observation en Relais Petite Enfance. Comment sensibiliser les assistants maternels à l'observation ? Pourquoi et comment faire de l'observation un outil de travail pour l'accompagnement et le soutien des assistants maternels ?
- L'observation commune et partagée entre professionnel-les et avec les parents.

DÉMARCHE PÉDAGOGIQUE

La formation est interactive, basée sur des apports de connaissances théoriques et cliniques qui peuvent être illustrés de séquences de films. Analyse de situations apportées par les participants. Travaux de groupe.

MODALITÉS D'ÉVALUATION

Synthèse et bilan viendront ponctuer la formation afin d'évaluer l'atteinte des objectifs.

Les journées

Prendre le temps de penser ensemble

48 QU'EN EST-IL DE LA PERSONNE DE RÉFÉRENCE EN MULTI-ACCUEIL ?


49 LES ENFANTS ENTRE EUX : COMMENT VIVRE ENSEMBLE, COMMENT SE SENTIR EXISTER DANS LE GROUPE ?

 **50 ACCUEILLIR L'ACTIVITÉ SPONTANÉE DU TOUT-PETIT**
Pourquoi ? Comment ? Quels enjeux ?

 **51 JOUER LIBREMENT, GRANDIR EN CONFIANCE**
Jeux, jouets, matériel et attitude de l'adulte

52 ACCUEILLIR UN ENFANT EN SITUATION DE HANDICAP
en structure d'accueil collective

53 NAISSANCE DU SOI ET CONSTRUCTION DE L'ESTIME DE SOI CHEZ LE JEUNE ENFANT
L'influence de la qualité des soins

 Retrouvez les **journées** dans l'agenda récapitulatif pages 58 à 61 à l'aide de l'onglet →

JOURNÉE

 Nouvelle formation

QU'EN EST-IL DE LA PERSONNE DE RÉFÉRENCE EN MULTI-ACCUEIL ?

PUBLIC

Tous les professionnels de la Petite Enfance et de la famille

PRÉREQUIS

Aucun.

AVEC

Diana ZUMSTEIN, psychologue

DURÉE

1 jour (9h30 - 17h30)

DATES ET LIEU

14 mars 2020 - MARSEILLE

TARIFS

- 90 €
- Adhérent-e : 45 €
- Étudiant-e et assistant maternel-le : 20 € (sur présentation d'un justificatif)

RÉFÉRENCE

JD392

CONTACT

@ pikler.loczy@pikler.fr

☎ 01 43 95 48 15

La qualité de la relation professionnel-enfant est un des facteurs primordiaux de la sécurité affective et du développement du jeune enfant en collectivité. Organiser l'accueil du tout-petit autour d'une personne de référence et de ses relais est une solution pour répondre conjointement à ses besoins de dépendance et d'autonomie, ses besoins primaires et de socialisation.

Mais, cette organisation est-elle encore pertinente dans l'évolution actuelle des lieux d'accueil ?

La crainte d'une relation trop exclusive avec l'enfant et à l'égard de ses parents pousse de nombreuses équipes à remettre en cause ce fonctionnement.

OBJECTIFS

- Comprendre le rôle fondamental de la relation professionnel-enfant en collectivité.
- Acquérir des moyens de garantir au quotidien les soins de qualité, facteurs de bien-être et d'évolution de l'enfant.
- Parvenir à construire une relation avec l'enfant « à juste proximité », respectueuse de sa personnalité, favorisant son épanouissement, en étroite collaboration avec ses parents, dans le cadre d'une équipe

CONTENU

- Les besoins corporels, affectifs et relationnels d'un tout jeune enfant.
- Intérêts et risques d'une organisation autour de la notion de « personne de référence » ; la question de l'attachement, la fonction de la « personne de référence » au sein d'une équipe, son articulation avec les autres professionnels.
- Déclinaisons possibles du rôle de « personne de référence » suivant le projet d'équipe et le type de structures d'accueil.
- Des outils au service de cette relation : l'observation, le travail d'équipe, les transmissions entre professionnels et avec les parents, le projet pédagogique.

DÉMARCHE PÉDAGOGIQUE

La formation est interactive, basée sur des apports de connaissances théoriques et cliniques illustrés de séquences de films et des échanges avec les participants en lien avec leurs pratiques et les questions qu'elles suscitent.

MODALITÉS D'ÉVALUATION

Synthèse et bilan viendront ponctuer la formation afin d'évaluer l'atteinte des objectifs.

LES ENFANTS ENTRE EUX : COMMENT VIVRE ENSEMBLE, COMMENT SE SENTIR EXISTER DANS LE GROUPE ?

PUBLIC

Tous les professionnels de la Petite Enfance et de la famille

PRÉREQUIS

Aucun.

AVEC

Sylvie MUGNIER et Marie-Madeleine SIMON, psychologues

DURÉE

1 jour (9h30 - 17h30)

DATES ET LIEU

28 mars 2020 - LYON

TARIFS

- 90 €
- Adhérent-e : 45 €
- Étudiant-e et assistant maternel-le : 20 € (sur présentation d'un justificatif)

RÉFÉRENCE

JD392

CONTACT

@ pikler.loczy@pikler.fr

☎ 01 43 95 48 15

OBJECTIFS

- Identifier les liens entre qualité des interactions adulte-enfant au cours des temps de soins individuels et le développement de l'activité autonome de chaque enfant au sein du groupe
- Mettre en évidence les caractéristiques des relations adulte-enfant qui soutiennent l'émergence du self et permettent par la suite, au cours du développement, la rencontre avec l'autre
- Comprendre l'influence des gestes et paroles de l'adulte sur les relations entre enfants au sein du groupe

CONTENU

- Les notions de "se sentir exister" et de "continuité d'être" que l'enfant va éprouver dans les relations avec les adultes privilégiés au cours des soins.
- Le rôle de la qualité et de la continuité des soins dans le développement d'une activité autonome de l'enfant, féconde et créative.
- Les attitudes professionnelles : recherche d'une relation adulte-enfant basée sur le respect et laissant place aux initiatives de l'enfant, afin de l'accompagner dans la construction de ses relations sociales.
- Les apports de l'approche piklérienne dans la construction d'un "vrai self" chez le jeune enfant, étape indispensable pour une socialisation primaire.

DÉMARCHE PÉDAGOGIQUE

La journée s'articulera entre des temps d'exposés illustrés de séquences de films, des échanges avec les participants à partir de leurs expériences et questionnements, et des temps de travail en petits groupes pour accompagner les réflexions et liens avec la pratique.

MODALITÉS D'ÉVALUATION

Synthèse et bilan viendront ponctuer la formation afin d'évaluer l'atteinte des objectifs.

ACCUEILLIR L'ACTIVITÉ SPONTANÉE DU TOUT-PETIT

Pourquoi ? Comment ? Quels enjeux ?

NOUVEAU

PUBLIC

Tous les professionnels de la Petite Enfance et de la famille

PRÉREQUIS

Aucun.

AVEC

Madeleine VABRE, psychologue

DURÉE

1 jour (9h30 - 17h30)

DATES ET LIEU

6 juin 2020 - TOULOUSE

TARIFS

Repas inclus.

- 100 €

- Adhérent-e : 55 €

- Étudiant-e et assistant
maternel-le : 30 € (sur
présentation d'un justificatif)

RÉFÉRENCE

JD394

CONTACT

@ pikler.loczy@pikler.fr

☎ 01 43 95 48 15

Accepter qu'un tout-petit soit libre de ses mouvements ne va pas de soi. C'est le fruit d'un certain regard porté sur son activité sensorielle, sensori-motrice, ludique. Pourtant : bouger, mouvoir, se mouvoir, agir, réagir, prendre, lâcher, jeter, aller chercher, manipuler, déplacer, se déplacer etc... sont des actions à la portée des tout-petits. Elles traduisent leur vitalité, leur profond besoin et plaisir d'être actif. Elles témoignent aussi de la nature de leur sécurité ou insécurité interne.

Attentif à l'expression singulière de chacun dans les moments de soins et les moments de jeu, comment l'adulte peut-il instaurer une relation de coopération ?

OBJECTIFS

En s'étayant sur quelques axes fondateurs de l'approche d'E. Pikler : attitude observante, liberté de mouvements, enfant partenaire actif, activité commune partagée, attention conjointe, comment décliner, de manière concrète, les modalités d'une pratique favorable aux initiatives des enfants, en créant un cadre de vie fiable, contenant et sûr.

CONTENU

- Repérer combien l'activité ludique initiative de l'enfant a un rôle prépondérant dans son développement global.
- Décliner les éléments d'un environnement favorable à ses explorations, à sa curiosité et son plaisir d'agir.
- Apprécier ce que cela exige de chacun dans une équipe, afin de professionnaliser l'accompagnement de chaque enfant dans un espace collectif.

DÉMARCHE PÉDAGOGIQUE

La journée s'articulera entre des temps d'exposés illustrés de séquences de films, des échanges avec les participants à partir de leurs expériences et questionnements, et des temps de travail en petits groupes pour accompagner les réflexions et liens avec la pratique.

MODALITÉS D'ÉVALUATION

Synthèse et bilan viendront ponctuer la formation afin d'évaluer l'atteinte des objectifs.

JOUER LIBREMENT, GRANDIR EN CONFIANCE

Jeux, jouets, matériel et attitude de l'adulte

NOUVEAU

PUBLIC

Tous les professionnels de la Petite Enfance et de la famille

PRÉREQUIS

Aucun.

AVEC

Isabelle DELIGNE, médecin en PMI
et en crèche

DURÉE

1 jour (9h30 - 17h30)

DATES ET LIEU

12 juin 2020 - LANNION

TARIFS

- 90 €

- Adhérent-e : 45 €

- Étudiant-e et assistant
maternel-le : 20 € (sur
présentation d'un justificatif)

RÉFÉRENCE

JD393

CONTACT

@ pikler.loczy@pikler.fr

☎ 01 43 95 48 15

Cette question est fondamentale quand on s'occupe d'enfants car leurs temps d'activités libres participent de manière très significative à leur bien-être et à la qualité de leur développement.

OBJECTIFS

- Comprendre les fonctions du « être actif » et des activités pour les jeunes enfants.
- Concevoir les différents rôles de l'adulte auprès de l'enfant en activité.
- Réfléchir à adapter l'espace de jeu et l'attitude de l'adulte aux besoins spécifiques de chacun en tenant compte des caractéristiques du lieu d'accueil.

CONTENU

- Le rôle de l'activité autonome dans la construction de la personne et des apprentissages.
- Le choix de l'activité et les fonctions de l'adulte, selon l'âge de l'enfant, le moment de la journée, dans des groupes d'âges homogènes ou d'âges mélangés.
- Le cadre, les règles et les limites dans l'activité.

DÉMARCHE PÉDAGOGIQUE

La formation est interactive, basée sur des apports de connaissances théoriques et cliniques qui seront illustrés de séquences de films. Analyse de situations apportées par les participants. Travaux de groupe.

MODALITÉS D'ÉVALUATION

Synthèse et bilan viendront ponctuer la formation afin d'évaluer l'atteinte des objectifs.

ACCUEILLIR UN ENFANT EN SITUATION DE HANDICAP

en structure d'accueil collective

PUBLIC

Tous les professionnels de la Petite Enfance et de la famille

PRÉREQUIS

Aucun.

AVEC

Isabelle DELIGNE, médecin en crèche et en PMI

DURÉE

1 jour (9h30 - 17h30)

DATES ET LIEU

10 octobre 2020 - MONTPELLIER

TARIFS

- 90 €
- Adhérent-e : 45 €
- Étudiant-e et assistant maternel-le : 20 € (sur présentation d'un justificatif)

RÉFÉRENCE

JD396

CONTACT

@ pikler.loczy@pikler.fr
☎ 01 43 95 48 15

Accueillir un enfant porteur d'un handicap dans un groupe est très souvent bénéfique pour lui mais suscite de nombreuses questions. Quel environnement pour accompagner son développement ? Comment favoriser sa rencontre avec les autres ? De quel soutien les professionnels ont-ils besoin ? Quel partenariat avec ses parents ?

OBJECTIFS

- Approcher la notion de handicap.
- Réfléchir à l'accompagnement de chacun de ces enfants en tenant compte de son handicap sans pour autant le marginaliser.
- Définir les soutiens dont enfant, parents, professionnels ont besoin.

CONTENU

- Les besoins d'un enfant en situation de handicap et de ses parents.
- L'environnement matériel adapté aux possibilités de cet enfant.
- L'accompagnement de l'enfant au quotidien et le soutien du cheminement des parents. Le travail d'équipe pour « voir ensemble » l'enfant dans les détails de son évolution, sans le réduire à ses difficultés ; le partenariat avec les services extérieurs spécialisés.

DÉMARCHE PÉDAGOGIQUE

La formation est interactive, basée sur des apports de connaissances théoriques et cliniques qui peuvent être illustrés de séquences de films. Analyse de situations apportées par les participants. Travaux de groupe.

MODALITÉS D'ÉVALUATION

Synthèse et bilan viendront ponctuer la formation afin d'évaluer l'atteinte des objectifs.

NAISSANCE DU SOI ET CONSTRUCTION DE L'ESTIME DE SOI CHEZ LE JEUNE ENFANT

L'influence de la qualité des soins

PUBLIC

Tous les professionnels de la Petite Enfance et de la famille

PRÉREQUIS

Aucun.

AVEC

Véronique SZTARK,
psychologue

DURÉE

1 jour (9h30 - 17h30)

DATES ET LIEU

5 décembre 2020 -
NANTES

RÉFÉRENCE

JD398

TARIFS

- 90 €
- Adhérent-e : 45 €
- Étudiant-e et assistant maternel-le : 20 € (sur présentation d'un justificatif)

CONTACT

@ pikler.loczy@pikler.fr
☎ 01 43 95 48 15

AVEC

Virginie NAULLET,
psychologue

DURÉE

1 jour (9h30 - 17h30)

DATES ET LIEU

28 novembre 2020 -
BESANÇON

RÉFÉRENCE

JD395

OBJECTIFS

- Repérer les premiers éléments d'organisation psychique du bébé à travers l'observation de ce qu'il donne à voir.
- Mettre en évidence les caractéristiques des relations adulte-enfant qui soutiennent l'émergence du self
- Comprendre la qualité de la communication favorisant le développement de l'estime de soi.

CONTENU

- Revisiter les notions de "se sentir exister" et de "continuité d'être" que l'enfant va éprouver dans les liens affectifs qu'il tisse dans sa relation avec ses figures d'attachement au cours de cette étape développementale précoce.
- Articuler les travaux d'E. Pikler, de D. W. Winnicott et de D. Stern pour chercher à comprendre l'expérience émotionnelle de la naissance du "sens de soi" et l'influence, dans le développement de l'estime de soi, de la qualité des soins et de ce que l'enfant en fait dans son activité autonome, mettre en évidence en quoi l'approche Piklérienne est un atout pour la construction d'un "vrai self".

DÉMARCHE PÉDAGOGIQUE

La journée s'articulera entre des temps d'exposés illustrés de séquences de films, des échanges avec les participants à partir de leurs expériences et questionnements, et des temps de travail en petits groupes pour accompagner les réflexions et liens avec la pratique.

MODALITÉS D'ÉVALUATION

Synthèse et bilan viendront ponctuer la formation afin d'évaluer l'atteinte des objectifs.

Les soirées-débat

Des rendez-vous réguliers pour échanger et débattre

56 PARIS

PLACE ET RÔLE DU PÉDAGOGUE EN EAJE

Comment soutenir le travail quotidien des professionnels auprès des enfants ?

QUE FAIT L'ADULTE LORSQUE L'ENFANT EST EN ACTIVITÉ LIBRE ?

ACCOMPAGNER UN PETIT ENFANT DANS SON DÉVELOPPEMENT, C'EST ASSURER SON BIEN-ÊTRE, PARTAGER SES ÉMOTIONS ET L'AIDER À CONTRÔLER SES PULSIONS

LE TEMPS DES RETROUVAILLES ENFANT-PARENT

LAISSONS-LEUR LE TEMPS !

Temps de l'enfant, temps de l'adulte, temps pour l'enfance

LA QUALITÉ DES SOINS PRÉCOCES : DE L'ÊTRE À L'EXISTENCE

LE SENTIMENT DE VIVRE ET LE SENTIMENT D'EXISTER

PLAISIR ET CALME AVEC LES JEUNES ENFANTS

Quel dialogue avec les parents pour un quotidien agréable à la maison ?

L'ÉCRAN À LA CONSTRUCTION DE SOI

LA VIE INTELLECTUELLE DU JEUNE ENFANT : TEMPS, IMAGINATION ET MOTRICITÉ LIBRE



Retrouvez les soirées-débat dans l'agenda récapitulatif pages 58 à 61 à l'aide de l'onglet →

SOIRÉE

57 AUTRES VILLES

AIX-EN-PROVENCE

L'OBSERVATION, POUR ALLER À LA RENCONTRE DE L'ENFANT DANS SA SINGULARITÉ

JEU, JOUETS ET AMÉNAGEMENT DE L'ESPACE

ANGERS

LE REPAS, TEMPS DE PLAISIR ET DE COMMUNICATION

ACTIVITÉS LIBRES, ACTIVITÉS DIRIGÉES, ACTIVITÉS PROPOSÉES, ACCOMPAGNÉES ?

GERZAT

JEU, ACTION ET PENSÉE

L'ENFANT A BESOIN DE PROFESSIONNELS ET DE PARENTS QUI SE RESPECTENT DANS LEURS DIFFÉRENCES

Que veut dire se respecter ?

LYON

ACCUEILLIR UN ENFANT PORTEUR DE HANDICAP

L'OBSERVATION, POUR ALLER À LA RENCONTRE DE L'ENFANT DANS SA SINGULARITÉ

LA RENCONTRE DE NOVEMBRE DES ASSISTANTES MATERNELLES

Comment soutenir le développement du jeune enfant dans son jeu et sa motricité ?

MONTPELLIER

LE SOMMEIL CHEZ LE TOUT JEUNE ENFANT

PERPIGNAN

MOTRICITÉ LIBRE ET RÔLE DE L'ADULTE QUAND L'ENFANT EST EN ACTIVITÉ LIBRE, AUTONOME...

Les soirées-débat

Les soirées-débat sont ouvertes aux parents.

Pas d'inscription préalable.

TARIF

11 € - Gratuites pour les adhérents.

PARIS

🕒 20h - 22h

PLACE ET RÔLE DU PÉDAGOGUE EN EAJE

Comment soutenir le travail quotidien des professionnels auprès des enfants ?

👤 Diana ZUMSTEIN, psychologue

📅 7 janvier 2020

QUE FAIT L'ADULTE LORSQUE L'ENFANT EST EN ACTIVITÉ LIBRE ?

👤 Eszter MOZES, psychologue - crèche Pikler à Budapest

📅 4 février 2020

ACCOMPAGNER UN PETIT ENFANT DANS SON DÉVELOPPEMENT, C'EST ASSURER SON BIEN-ÊTRE, PARTAGER SES ÉMOTIONS ET L'AIDER À CONTRÔLER SES PULSIONS

👤 Nicole SIMON-BOGAERS, psychologue

📅 3 mars 2020

LE TEMPS DES RETROUVAILLES ENFANT-PARENT

👤 Véronique SZTARK, psychologue

📅 31 mars 2020

LAISSONS-LEUR LE TEMPS !

Temps de l'enfant, temps de l'adulte, temps pour l'enfance

👤 Diana ZUMSTEIN, psychologue

📅 12 mai 2020

LA QUALITÉ DES SOINS PRÉCOCES : DE L'ÊTRE À L'EXISTENCE

👤 Bernard GOLSE, pédopsychiatre, professeur émérite

📅 9 juin 2020

LE SENTIMENT DE VIVRE ET LE SENTIMENT D'EXISTER

👤 Natacha KUKUCKA, psychologue, psychanalyste

📅 15 septembre 2020

PLAISIR ET CALME AVEC LES JEUNES ENFANTS

Quel dialogue avec les parents pour un quotidien agréable à la maison ?

👤 Julianna VAMOS, psychologue, psychanalyste

📅 6 octobre 2020

L'ÉCRAN À LA CONSTRUCTION DE SOI

👤 Virginie NAULLET, psychologue

📅 10 novembre 2020

LA VIE INTELLECTUELLE DU JEUNE ENFANT : TEMPS, IMAGINATION ET MOTRICITÉ LIBRE

👤 Laurie CATTEEUW, philosophe, éducatrice de jeunes enfants

📅 8 décembre 2020

AUTRES VILLES

L'OBSERVATION, POUR ALLER À LA RENCONTRE DE L'ENFANT DANS SA SINGULARITÉ

👤 Madelaine VABRE, psychologue

📅 6 février 2020

🕒 19h30 - 21h30

📍 AIX-EN-PROVENCE

JEU, JOUETS ET AMÉNAGEMENT DE L'ESPACE

👤 Olivier GILLY, éducateur de jeunes enfants, formateur

📅 15 octobre 2020

🕒 19h30 - 21h30

📍 AIX-EN-PROVENCE

LE REPAS, TEMPS DE PLAISIR ET DE COMMUNICATION

👤 Diana ZUMSTEIN, psychologue

📅 28 mai 2020

🕒 20h - 22h

📍 ANGERS

ACTIVITÉS LIBRES, ACTIVITÉS DIRIGÉES, ACTIVITÉS PROPOSÉES, ACCOMPAGNÉES ?

👤 Olivier GILLY, éducateur de jeunes enfants, formateur

📅 26 novembre 2020

🕒 20h - 22h

📍 ANGERS

JEU, ACTION ET PENSÉE

👤 Nicole SIMON-BOGAERS, psychologue

📅 16 juin 2020

🕒 19h30 - 21h30

📍 GERZAT (CLERMONT-FERRAND)

L'ENFANT A BESOIN DE PROFESSIONNELS ET DE PARENTS QUI SE RESPECTENT DANS LEURS DIFFÉRENCES

Que veut dire se respecter ?

👤 Nicole SIMON-BOGAERS, psychologue

📅 17 novembre 2020

🕒 19h30 - 21h30

📍 GERZAT (CLERMONT-FERRAND)

ACCUEILLIR UN ENFANT PORTEUR DE HANDICAP

👤 Isabelle DELIGNE, médecin en crèche et PMI

📅 2 avril 2020

🕒 19h30 - 21h30

📍 LYON

L'OBSERVATION, POUR ALLER À LA RENCONTRE DE L'ENFANT DANS SA SINGULARITÉ

👤 Madeleine VABRE, psychologue

📅 4 juin 2020

🕒 19h30 - 21h30

📍 LYON

LA RENCONTRE DE NOVEMBRE DES ASSISTANTES MATERNELLES

Comment soutenir le développement du jeune enfant dans son jeu et sa motricité ?

👤 Isabelle DELIGNE, médecin en crèche et PMI

📅 19 novembre 2020

🕒 19h30 - 21h30

📍 LYON

LE SOMMEIL CHEZ LE TOUT JEUNE ENFANT

👤 Isabelle DELIGNE, médecin en crèche et PMI

📅 28 mai 2020

🕒 19h30 - 21h30

📍 MONTPELLIER

MOTRICITÉ LIBRE ET RÔLE DE L'ADULTE QUAND L'ENFANT EST EN ACTIVITÉ LIBRE, AUTONOME...

👤 Agnès SZANTO-FEDER, psychologue

📅 26 mars 2020

🕒 19h30 - 21h30

📍 PERPIGNAN

Agenda des formations

→ 4 types de formations



→ Nouvelles formations 

→ Formations avec observation 

JANVIER

SOIRÉE
PLACE ET RÔLE DU PÉDAGOGUE EN EAJE
7 janvier 2020 • Paris
p.56

FÉVRIER

SOIRÉE
QUE FAIT L'ADULTE LORSQUE L'ENFANT EST EN ACTIVITÉ LIBRE ?
4 février 2020 • Paris
p.56

SOIRÉE
L'OBSERVATION, POUR ALLER À LA RENCONTRE DE L'ENFANT DANS SA SINGULARITÉ
6 février 2020 • Aix-en-Provence
p.57

MARS

SOIRÉE
ACCOMPAGNER UN PETIT ENFANT DANS SON DÉVELOPPEMENT, C'EST ASSURER SON BIEN ÊTRE, PARTAGER SES ÉMOTIONS ET L'AIDER [...]
3 mars 2020 • Paris
p.56

STAGE
ACTIVITÉ SPONTANÉE ET LIBRE DU JEUNE ENFANT
3-4 mars et 3 avril 2020 • Paris
p.16

STAGE
ACCOMPAGNER L'ENFANT À VIVRE, FORMULER, COMPRENDRE SES ÉMOTIONS
11-12-13 mars 2020 • Paris
p.21

MARS (suite)

PUBLIC SPÉCIFIQUE
PRENDRE SOIN DES PARENTS ET DES LIENS PARENTS-PROFESSIONNELS
12-13 mars et 26-27mars 2020 • Paris
p.42

JOURNÉE
QU'EN EST-IL DE LA PERSONNE DE RÉFÉRENCE EN MULTI-ACCUEIL ?
14 mars 2020 • Marseille
p.48

JOURNÉE
PORTER LE BÉBÉ
16-17 mars 2020 • Paris
p.22

STAGE
LIBERTÉ MOTRICE ET ACTIVITÉ SPONTANÉE DU JEUNE ENFANT
19-20 mars et 29-30 avril 2020 • Paris
p.17

STAGE
DIALOGUE ENTRE ESTHER BICK ET EMMI PIKLER
24-25 mars 2020 • Paris
p.31

STAGE
UNE PLACE POUR CHACUN DANS UN GROUPE D'ENFANTS D'ÂGES MÉLANGÉS ?
25-26 mars 2020 • Paris
p.27

SOIRÉE
MOTRICITÉ LIBRE ET RÔLE DE L'ADULTE QUAND L'ENFANT EST EN ACTIVITÉ LIBRE, AUTONOME...
26 mars 2020 • Perpignan
p.57

JOURNÉE
LES ENFANTS ENTRE EUX : COMMENT VIVRE ENSEMBLE, COMMENT SE SENTIR EXISTER DANS LE GROUPE ?
28 mars 2020 • Lyon
p.49

STAGE
NAISSANCE DU SOI ET CONSTRUCTION DE L'ESTIME DE SOI CHEZ LE BÉBÉ
30-31 mars 2020 • Paris
p.23

SOIRÉE
LE TEMPS DES RETROUVAILLES ENFANT-PARENT
31 mars 2020 • Paris
p.56

AVRIL

PUBLIC SPÉCIFIQUE
DIRIGER ET ACCOMPAGNER UNE ÉQUIPE D'ÉTABLISSEMENT D'ACCUEIL
1^{er}-2 avr, 18 mai, 15 juin, 12 oct, 9 nov, et 14-15 déc 2020 • Paris
p.39

SOIRÉE
ACCUEILLIR UN ENFANT PORTEUR DE HANDICAP
2 avril 2020 • Lyon
p.57

STAGE
ACTIVITÉ AUTONOME ET LIBERTÉ MOTRICE
8-9-10 avril 2020 • Lyon
p.18

STAGE
ATTITUDE, RÔLE ET PLACE DU PROFESSIONNEL POUR QUE CHAQUE ENFANT PUISSE PROFITER DE L'ACCUEIL [...]
20-21-22 avril 2020 • Paris
p.28

STAGE
CONNAÎTRE ET COMPRENDRE LE DÉVELOPPEMENT PSYCHOLOGIQUE DU JEUNE ENFANT
23-24 avril et 28-29 mai 2020 • Lyon
p.14

PUBLIC SPÉCIFIQUE
EN POUPONNIÈRE, ACCUEILLIR UN ENFANT EN SOUFFRANCE
27-28 avril et 25-26 mai 2020 • Lyon
p.43

MAI

SOIRÉE
LAISSONS-LEUR LE TEMPS !
12 mai 2020 • Paris
p.56

STAGE
L'IMPORTANCE DES PAROLES ADRESSÉES À L'ENFANT
13-14 mai et 11-12 juin 2020 • Paris
p.24

STAGE
ACTIVITÉS LIBRES, ACTIVITÉS DIRIGÉES, ACTIVITÉS PROPOSÉES, ACCOMPAGNÉES ?
18-19-20 mai et 25-26 juin 2020 • Paris
p.19

SOIRÉE
LE REPAS, TEMPS DE PLAISIR ET DE COMMUNICATION
28 mai 2020 • Angers
p.57

SOIRÉE
LE SOMMEIL CHEZ LE TOUT JEUNE ENFANT
28 mai 2020 • Montpellier
p.57

JUIN

STAGE
CONNAÎTRE ET COMPRENDRE LES FONDAMENTAUX DE L'APPROCHE PIKLÉRIENNE
3-4-5 juin 2020 • Paris
p.15

SOIRÉE
L'OBSERVATION, POUR ALLER À LA RENCONTRE DE L'ENFANT DANS SA SINGULARITÉ
4 juin 2020 • Lyon
p.57

JOURNÉE
ACCUEILLIR L'ACTIVITÉ SPONTANÉE DU TOUT-PETIT
4 juin 2020 • Toulouse
p.50

SOIRÉE
LA QUALITÉ DES SOINS PRÉCOCES : DE L'ÊTRE À L'EXISTENCE
9 juin 2020 • Paris
p.56

JOURNÉE
JOUER LIBREMENT, GRANDIR EN CONFIANCE
12 juin 2020 • Lannion
p.51

STAGE
SE MOUVOIR, AGIR, PENSER, GRANDIR
15-16-17 juin 2020 • Gerzat (Clermont-Ferrand)
p.20

SOIRÉE
JEU, ACTION ET PENSÉE
16 juin 2020 • Gerzat (Clermont-Ferrand)
p.57

STAGE
LES TEMPS DE TRANSITION EN STRUCTURE D'ACCUEIL
17-18 juin et 3-4 juillet 2020 • Paris
p.25

Suite de l'agenda page 60 →

SEPTEMBRE

SOIRÉE
LE SENTIMENT DE VIVRE ET LE SENTIMENT D'EXISTER
 15 septembre 2020 • Paris
 p.56

STAGE
LES RELATIONS PARENTS-PROFESSIONNELS
 30 septembre et 1^{er}-2 octobre 2020 • Paris
 p.30

OCTOBRE

SOIRÉE
PLAISIR ET CALME AVEC LES JEUNES ENFANTS
 6 octobre 2020 • Paris
 p.56

STAGE
LA COOPÉRATION ADULTE-ENFANT SUR LA TABLE DE CHANGE
 7-8 octobre 2020 • Paris
 p.34

PUBLIC SPÉCIFI.
UN CADRE INSTITUTIONNEL DU "PRENDRE SOIN" DE L'ENFANT EN POUPONNIÈRE
 9 oct, 20 nov, 18 déc 2020 et 15 jan, 5 fév, 12 mars, 9 avr, 21 mai 2021 • Paris
 p.44

JOURNÉE
ACCUEILLIR UN ENFANT EN SITUATION DE HANDICAP
 10 octobre 2020 • Montpellier
 p.52

PUBLIC SPÉCIFI.
EN POUPONNIÈRE, OBSERVER POUR PRENDRE SOIN
 14-15-16 octobre 2020 • Muhlouse
 p.45

STAGE
CONFLITS ET AGRESSIVITÉ ENTRE ENFANTS
 14-15-16 octobre 2020 • Paris
 p.33

SOIRÉE
JEU, JOUETS ET AMÉNAGEMENT DE L'ESPACE
 15 octobre 2020 • Aix-en-Provence
 p.57

STAGE
PÉDAGOGUE EN EAJE, UNE PLACE À CONSTRUIRE POUR SOUTENIR LA RÉFLEXION EN ÉQUIPE [...]
 19-20 oct, 23 nov, 14 déc 2020 et 18-19 jan, 22 fév, 22 mars et 10 mai 2021 • Paris
 p.35

PUBLIC SPÉCIFI.
FAIRE D'UN RELAIS PETITE ENFANCE (EX RAM) UN VRAI LIEU D'ACCUEIL POUR LES ENFANTS ET D'ÉCHANGES POUR [...]
 21-22-23 octobre 2020 • Paris
 p.46

NOVEMBRE

SOIRÉE
L'ÉCRAN À LA CONSTRUCTION DE SOI
 10 novembre 2020 • Paris
 p.56

STAGE
CET ENFANT QUI NOUS "DÉBORDE"
 12-13 novembre et 9-10 décembre 2020 • Paris
 p.26

STAGE
GRANDIR AVEC DES LIMITES ET DES REPÈRES
 16-17 novembre et 16-17 décembre 2020 • Paris
 p.29

STAGE
LES RELATIONS PARENTS-PROFESSIONNELS
 16-17-18 novembre 2020 • Gerzat (Clermont-Ferrand)
 p.30

SOIRÉE
L'ENFANT A BESOIN DE PROFESSIONNELS ET DE PARENTS QUI SE RESPECTENT DANS LEURS DIFFÉRENCES
 17 novembre 2020 • Gerzat (Clermont-Ferrand)
 p.57

STAGE
CONNAÎTRE ET COMPRENDRE LES FONDAMENTAUX DE L'APPROCHE PIKLÉRIENNE
 18-19-20 novembre 2020 • Paris
 p.15

SOIRÉE
LA RENCONTRE DE NOVEMBRE DES ASSISTANTES MATERNELLES
 19 novembre 2020 • Lyon
 p.57

PUBLIC SPÉCIFI.
JOURNÉES D'ÉTUDE PMI-PÉRINATALITÉ : SOUFFRANCE DANS LE LIEN PARENT-ENFANT
 23-24 novembre 2020 • Paris
 p.40

PUBLIC SPÉCIFI.
DÉVELOPPER EN PMI : L'OBSERVATION SOUTENANT LA RENCONTRE BÉBÉ-PARENTS
 25-26 novembre et 17 décembre 2020, 28-29 janvier 2021 • Paris
 p.41

SOIRÉE
ACTIVITÉS LIBRES, ACTIVITÉS DIRIGÉES, ACTIVITÉS PROPOSÉES, ACCOMPAGNÉES ?
 26 novembre 2020 • Angers
 p.57

NOVEMBRE (suite)

JOURNÉE
NAISSANCE DU SOI ET CONSTRUCTION DE L'ESTIME DE SOI CHEZ LE JEUNE ENFANT
 28 novembre 2020 • Besançon
 p.53

STAGE
ACCOMPAGNER L'ENFANT À VIVRE, FORMULER, COMPRENDRE SES ÉMOTIONS
 30 novembre et 1^{er}-2 décembre 2020 • Paris
 p.21

DÉCEMBRE

PUBLIC SPÉCIFI.
EN CENTRE MATERNEL, SOUTENIR ET ACCOMPAGNER LE BÉBÉ, SON PARENT ET LEUR LIEN
 2-3-4 déc 2020 et 20-21-22 jan 2021 • Paris
 p.38

JOURNÉE
NAISSANCE DU SOI ET CONSTRUCTION DE L'ESTIME DE SOI CHEZ LE JEUNE ENFANT
 5 décembre 2020 • Nantes
 p.53

SOIRÉE
LA VIE INTELLECTUELLE DU JEUNE ENFANT : TEMPS, IMAGINATION ET MOTRICITÉ LIBRE
 8 décembre 2020 • Paris
 p.56

STAGE
PIKLER BULLINGER
 10-11 décembre 2020 et 25 janvier 2021 • Paris
 p.32

→ 4 types de formations



→ Nouvelles formations



→ Formations avec observation





Des formations sur site et sur mesure

Formations personnalisées - Expertise - Conseil - Accompagnement

65 DANS VOTRE ÉTABLISSEMENT

65 DANS VOTRE RÉGION

66 CONSEIL ET ACCOMPAGNEMENT

66 ANALYSE DES PRATIQUES PROFESSIONNELLES - SUPERVISION

66 JOURNÉES GRAND PUBLIC

67 LES ACCUEILS ENFANTS-PARENTS

67 EXPERTISE : CONCEPTION/AMÉNAGEMENT D'ESPACES



ILS NOUS FONT CONFIANCE

Nous intervenons régulièrement, depuis plusieurs années consécutives :

- pour des collectivités territoriales : conseils départementaux et communes (dont DOM, TOM : La Réunion, La Guyane)
- pour des associations locales ou partenaires
- pour des groupements ou entreprises de crèches
- à l'étranger : Belgique, Brésil, Grèce, Italie, Luxembourg, Québec, Suisse, Tunisie...

Dans différents types d'établissements :

- EAJE, multi-accueil, pouponnière, centre maternel et hôpital mère-enfant, centre de PMI, LAEP, RAM, service de pédiatrie, hôpital de jour, école maternelle, centre de loisirs et périscolaire, CAMSP, ludothèque, centre social...



DES DÉMARCHES INNOVANTES

- Contribution à l'élaboration d'une **Charte d'accueil des jeunes enfants** dans plusieurs collectivités locales (avec participation des professionnels Petite Enfance, des élus et des parents)
- Contribution à la constitution d'un **Référentiel pour l'accueil des enfants à temps diversifié** dans plusieurs Conseils départementaux
- Accompagnement d'**équipes d'encadrement en pouponnière** sur du long terme
- Aménagement de **salles d'attente en PMI**, pour soutenir sa mission d'accueil
- Accompagnement d'équipes **de services hospitaliers et établissements spécialisés**
- **En centre de loisirs**, favoriser l'activité autonome, former les équipes à l'observation

Des formations sur mesure

FORMATIONS SUR MESURE PERSONNALISÉES

Les thèmes de stages et les formations proposés dans notre programme annuel peuvent être repris et adaptés pour des formations personnalisées.

DANS VOTRE ÉTABLISSEMENT

PERSONNES CONCERNÉES

Ces formations rassemblent le personnel d'une même équipe, favorisant une démarche commune d'approfondissement et de réflexion.

Nous souhaitons vivement que les cadres y soient associés y compris les directeur-trice-s, les psychologues, pour soutenir, après le temps de formation, une poursuite de la dynamique engagée.

Ces formations se déroulent au sein de votre établissement selon des objectifs et contenus personnalisés sur la base d'un projet d'intervention élaboré à partir de la demande initiale et de l'analyse des besoins spécifiques du terrain.

Leurs contenus peuvent s'inspirer également des thèmes des stages proposés dans notre programme annuel.

Une formation spécifique pour les encadrants peut aussi être prévue, en parallèle du travail avec l'ensemble de l'équipe.

Nos formations peuvent donner lieu à des temps d'observation in-situ par l'intervenant, avec une reprise avec l'équipe.

DANS VOTRE RÉGION

PERSONNES CONCERNÉES

Ces formations peuvent répondre aux besoins d'un service et s'adresser à des professionnels issus de différentes structures d'un même service, d'une commune, d'un conseil départemental, d'une région, d'une association...

CONTACTS

Responsables de formation

Patricia BONDÉELLE LEYTER

01 43 95 48 19

patricia.bondeelle@pikler.fr

Louise ROGÉ

01 43 95 48 20

louise.roge@pikler.fr

Assistante de gestion

administrative

Nathalie DESCHAMPS

01 43 95 48 18

nathalie.deschamps@pikler.fr

CONSEIL ET ACCOMPAGNEMENT

Pour analyser les besoins et les ressources d'une structure et de son équipe, mettre en évidence des leviers possibles dans une démarche de projet.

Pour accompagner les réflexions et mises en œuvre dans un processus d'amélioration des pratiques, pour ajuster des modalités d'accueil et de prise en soin.

ANALYSE DES PRATIQUES PROFESSIONNELLES - SUPERVISION

- Suivi régulier d'une équipe à partir des éléments de pratique apportés par les professionnels
- Travail avec un groupe de professionnels d'une même discipline et d'un même service.
Ex : les EJE, les adjoints, les directeurs d'un même service, commune, association...
- Supervision en groupe
- À partir de situations présentées par les professionnels, différents thèmes de l'approche piklérienne sont développés.

JOURNÉES GRAND PUBLIC

- Journées pédagogiques : conception, animation, co-construction de journées interactives pour les professionnels d'une commune, d'un département, d'une association, d'un groupement ...
- Colloques – Congrès : interventions sur une thématique spécifique, animation de tables rondes, workshops, posters...

i NOTRE ASSOCIATION
EST DÉPOSITAIRE DE LA
LICENCE DE MARQUE PIKLER
ET EST SEULE HABILITÉE À
TRANSMETTRE L'APPROCHE
PIKLÉRIENNE SUR LE
TERRITOIRE FRANÇAIS

METTRE EN PLACE ET FAIRE VIVRE UN LIEU D'ACCUEIL ENFANTS-PARENTS EN SE RÉFÉRANT À L'APPROCHE PIKLÉRIENNE

- Les concepts piklériens soutenant la relation enfant-parent
- L'observation de l'enfant partagée entre parent et accueillant
- Les caractéristiques d'un dispositif d'accueil permettant aux parents de découvrir les intérêts et capacités de leur enfant et favorisant les échanges entre parent et accueillant: aménagement du lieu, cadre de l'accueil, attitudes et fonctions des accueillants.

EXPERTISE : CONCEPTION/ AMÉNAGEMENT D'ESPACES

► CRÉER, AMÉNAGER OU RÉAMÉNER AU MIEUX VOTRE STRUCTURE D'ACCUEIL, À PARTIR :

- des besoins des enfants, des parents et des professionnels
- de vos réalités de fonctionnement et du type de structure (multi-accueil, halte-garderie, micro-crèche, crèche, RAM, PMI, pouponnière...)
- des contraintes spatiales, financières et législatives (normes ERP, HACCP, Paquet, Hygiène)

► CONSEIL / EXPERTISE :

- Agrandissement ou transformation d'un lieu d'accueil existant
- Réflexion préalable à la construction ou réhabilitation d'un établissement
- Contribution à l'élaboration du Cahier des charges
- Collaboration avec l'équipe, l'architecte et les élus
- Aide à l'écriture du projet d'établissement



Documentation

Approfondir des connaissances et soutenir les pratiques

À PARAITRE

- ▶ « **Les premières années de Bébé** » (septembre 2019)
Son bien-être et ses compétences jour après jour - Geneviève Appell
- ▶ « **L'organisation lóczyenne en pouponnière** » (2020)
ouvrage regroupant des articles de l'Institut Pikler

LES PUBLICATIONS RÉCENTES

PRODUCTIONS / CO-PRODUCTIONS DE L'ASSOCIATION

- ▶ « **L'approche piklérienne en multi-accueil** »
coordonné par M. Rasse et JR. Appell - Erès 2016
- ▶ **Les articles de l'Institut Pikler**
regroupés en ouvrages thématiques, coordonnés par R. Caffari :
 - « **Autonomie et activité du bébé** » - Erès 2017
 - « **Du soin et du relationnel entre professionnel et enfant** » - Erès 2017
 - « **Observer le jeune enfant en lieu d'accueil** » - Erès 2020
- ▶ DVD « **Les 18 premiers mois II** » - Institut Pikler/Association Pikler Lóczy-France - Erès 2017 - 2 thèmes : « **Permis/pas permis** » et « **Communiquer et comprendre** »

PRODUCTIONS DE L'INSTITUT PIKLER (ET D'AUTRES ASSOCIATIONS PIKLÉRIENNES)

- ▶ **Grandir autonome** - E. Pikler et A. Tardos - Erès 2017
Les recherches d'Emmi Pikler sur le développement moteur, complétées par des articles sur l'hyperactivité, l'attention, la manipulation, l'humour.
- ▶ **Maître de son jeu** – Sous la direction de R. Caffari – Ed. Réalités sociales 2018
Deux aspects de l'activité autonome des enfants en crèche :
 - Temps de transition et continuité : les temps d'accueil et de départ
 - Les obstacles à l'activité autonome : leurs causes et ce que les enfants en font
- ▶ **Regards** - Recueil de photographies de M. Reissmann - Institut Pikler 2018
- ▶ **Fresque « Les étapes de la motricité libre »** - Institut Pikler 2020

Retrouvez l'ensemble de notre documentation sur www.pikler.fr

Nos productions sont diffusées par les Editions Erès
www.editions-eres.com
(Enfance et parentalité - collection Pikler Lóczy)

✉ **CONSEIL ET INFORMATION**
elisabeth.scheurer@pikler.fr



Être adhérent

Pourquoi être adhérent ?

✳ ACCÈS À L'ESPACE RÉSERVÉ À NOS ADHÉRENTS

Sur le site : www.pikler.fr

✉ CONTACT :

pikler.loczy@pikler.fr

Tél. 01 43 95 48 15

Fax 01 43 95 48 16

ÊTRE ADHÉRENT DE L'ASSOCIATION

- Pour approfondir avec les autres membres de l'association une réflexion continue sur l'enfant
- Être régulièrement informé des actions de l'association, de ses nouvelles publications et diffusions
- Bénéficier de la gratuité pour les soirées-débat et d'un tarif préférentiel pour les Journées d'étude
- Pouvoir s'investir dans une activité bénévole
- Participer à l'Assemblée Générale annuelle qui rend compte de l'activité de l'association et élit certains membres du Conseil d'Administration

► POUR DEVENIR ADHÉRENT

RENDEZ-VOUS SUR NOTRE SITE WWW.PIKLER.FR

- créez directement votre compte en ligne
ou
- téléchargez le bulletin d'adhésion à nous retourner complété et accompagné de votre règlement

Le montant de la cotisation est de 30 euros.
Un accusé de réception vous sera adressé.

L'adhésion est valide sur l'année civile.
Elle est réservée aux personnes physiques.

Infos pratiques

Comment s'inscrire ?

INFOS PRATIQUES

📍 LIEUX DES FORMATIONS

▶ À Paris

26 boulevard Brune, 75014 Paris

Méto **13** - Arrêt : Porte de Vanves

Bus **58** - Arrêt : Colonel Monteil

Tram **3a** - Arrêt : Porte de Vanves

▶ En région

Auvergne-Rhône-Alpes, Bretagne, Bourgogne Franche-Comté, Grand-Est, Occitanie, PACA, Pays de la Loire ...

L'adresse vous sera précisée sur la convocation.

📄 TARIF DES FORMATIONS

Vous reporter au programme détaillé. Nos tarifs ne sont pas assujettis à la TVA.

Cf. nos conditions générales de vente sur notre site internet www.pikler.fr

✉ MODALITÉS D'INSCRIPTION

Rendez-vous sur notre site www.pikler.fr :

- pré-inscription en ligne

ou

- fiche individuelle d'inscription à télécharger et à renvoyer accompagnée de l'accord de prise en charge et/ou du règlement

L'inscription est définitive après réception de la convention signée par l'employeur ou de votre règlement. Vous recevrez alors une confirmation.

✉ CONTACT :

pikler.loczy@pikler.fr

Tél. 01 43 95 48 15

Fax 01 43 95 48 16

Association
Pikler Lóczy - France
26 boulevard Brune
75014 Paris

☎ 01 43 95 48 15

✉ 01 43 95 48 16

@ pikler.loczy@pikler.fr

www.pikler.fr

Agrément de formation
n° 11 75 16566 75



n° 18773

ASSOCIATION

PiklerLóczy

Pour une réflexion sur l'enfant. FRANCE