

ASSOCIATION

PiklerLóczy

Pour une réflexion sur l'enfant. FRANCE

FORMATION
DOCUMENTATION
RÉFLEXION

PROGRAMME
2019



Répondre aux besoins fondamentaux des très jeunes enfants représente un enjeu éthique considérable puisqu'il s'agit de les aider à se construire et à devenir des personnes.

Bienvenue à Catherine Peyrot qui a pris, en juin, la suite de Miriam Rasse en tant que directrice de l'APLF.

Miriam va nous manquer car il y a des personnes qu'on ne remplace pas.

On peut remplacer les personnes qui laissent des souvenirs, mais on ne remplace pas celles qui laissent derrière elles une présence vivante : on leur succède en contribuant ainsi à la longue chaîne des liens dont la vie a tant besoin.

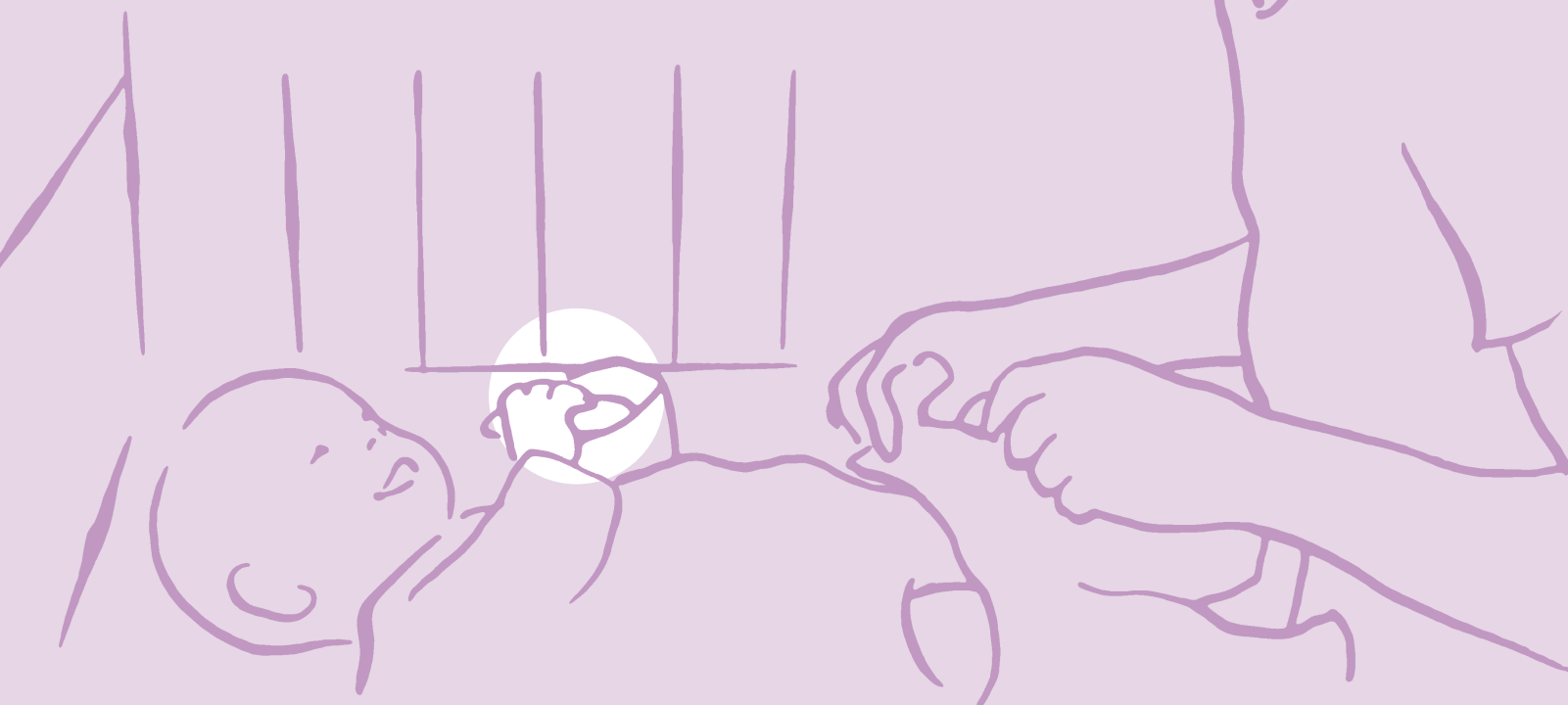
Merci à Miriam de tout ce qu'elle a apporté et apportera encore à l'APLF.

Bernard Golse
Président de l'association



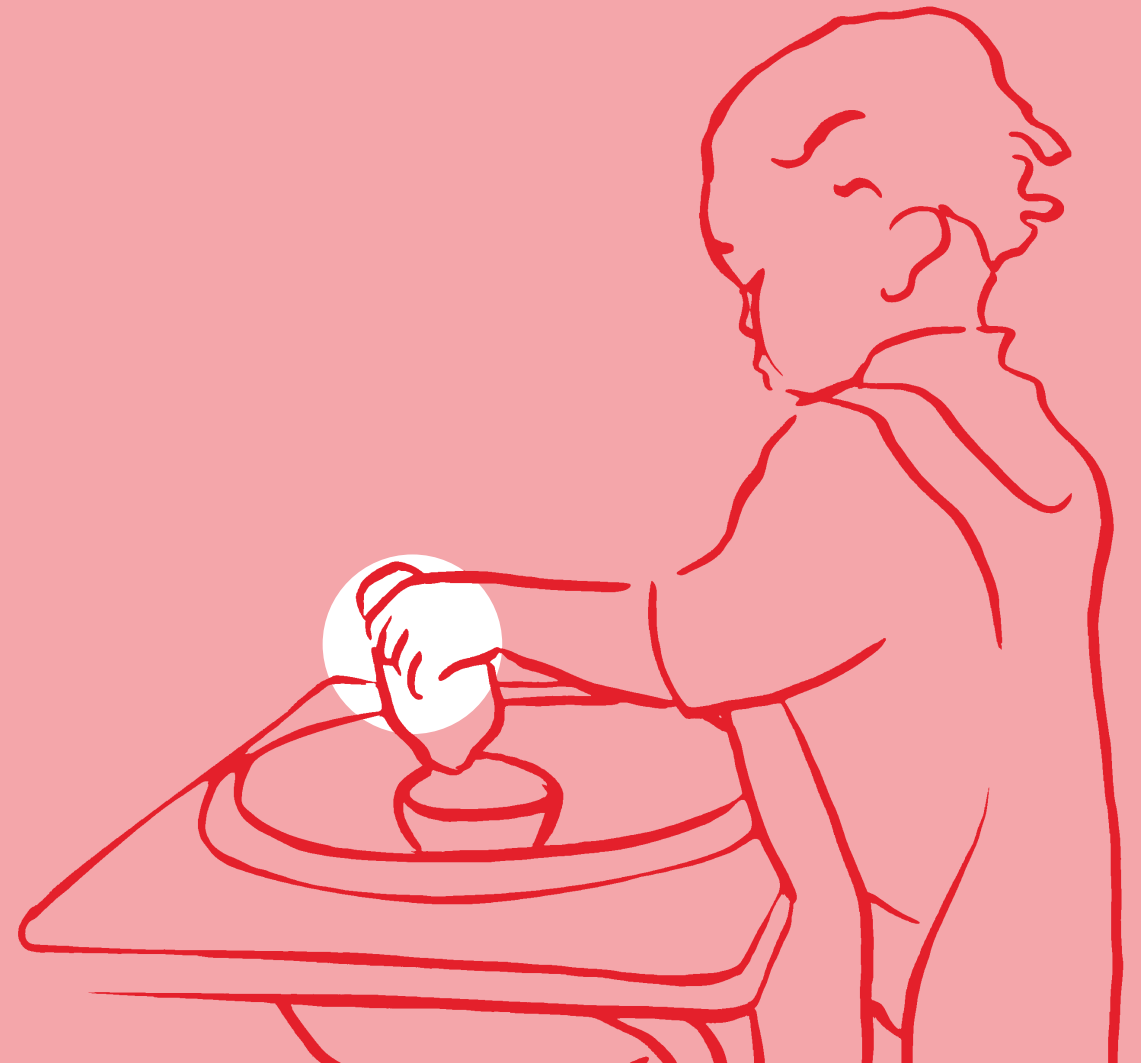
Sommaire

- 5** **Qui sommes-nous ?**
Une association pour la formation, la réflexion et la documentation
- 9** **Notre offre de formation**
Le programme en détail
- 13** **Les stages**
Découvrir l'approche piklérienne dans ses multiples aspects
- 31** **Les formations public spécifique**
Des formations adaptées à des structures ou fonctions spécifiques
- 45** **Pour aller plus loin**
Mieux articuler théorie, clinique et leurs implications dans les pratiques
- 49** **Les journées d'étude**
Prendre le temps de penser ensemble
- 55** **Les soirées-débat**
Des rendez-vous réguliers pour échanger et débattre
- 58** **Agenda des formations**
- 63** **Des formations sur mesure, sur site**
Des formations personnalisées
- 69** **Documentation**
Approfondir des connaissances et soutenir les pratiques
- 71** **Être adhérent**
Pourquoi être adhérent ?
- 73** **Infos pratiques**
Comment s'inscrire ?



Qui sommes-nous ?

Une association pour la formation, la réflexion et la documentation



L'ASSOCIATION PIKLER LÓCZY-FRANCE

UNE ASSOCIATION POUR LA FORMATION, LA RÉFLEXION ET LA DOCUMENTATION

L'association **Pikler Lóczy-France** s'adresse aux professionnels de la petite enfance, aux parents et plus généralement à tous les intervenants sociaux et médicaux concernés par le soin aux personnes en situation de dépendance :

- ▶ **des formations adaptées à tous les besoins** : stages, journées d'étude, soirées-débats, formations à la demande, accompagnement d'équipes...
→ Apporter des connaissances sur les processus et la dynamique du développement; proposer des outils pour les prendre en compte; soutenir l'articulation entre clinique, théorie et leurs implications concrètes.
- ▶ **une documentation de référence** : films, ouvrages, articles
→ Approfondir des connaissances, accompagner des réflexions autour de l'approche piklérienne et soutenir le développement des pratiques.
- ▶ **une réflexion qui nourrit notre pratique** : rencontres, groupes de réflexion et de recherche, colloques et symposiums...
→ Partager nos expériences, enrichir notre clinique, accompagner nos pratiques institutionnelles et mettre en lien les concepts fondamentaux de l'approche piklérienne avec d'autres approches telles que la psychanalyse, la neurophysiologie, la pédagogie.

NOTRE APPROCHE

- ▶ **un regard sur les compétences** du bébé...et celles des adultes qui l'accompagnent dans son développement, inspiré par les découvertes d'**Emmi Pikler** et l'expérience de **Lóczy**, ainsi que par les connaissances actuelles et nos pratiques cliniques
- ▶ **une approche dynamique du jeune enfant** qui reconnaît :
 - son besoin de construire et de vivre des relations interpersonnelles attentionnées et fiables
 - la liberté de mouvement et le plaisir d'agir comme moteurs de son développement
- ▶ **une philosophie du "prendre soin"** qui cherche particulièrement dans le contexte d'aujourd'hui, à :
 - considérer l'enfant comme un réel partenaire dans sa relation avec l'adulte
 - le connaître et le prendre en compte dans son individualité
 - donner du temps et de l'espace à ses rythmes et à ses initiatives
 - accueillir ses manifestations émotionnelles et pulsionnelles tout en soutenant l'intégration des règles sociales
 - soutenir, par la parole et par les gestes, sa découverte et sa compréhension du monde
 - donner toute sa valeur à l'aménagement d'un espace adapté à ses besoins, capacités et intérêts, tout au long de son évolution
 - concevoir un cadre institutionnel qui permette et soutienne cette pratique de soin.

LÓCZY, UNE CONCEPTION ORIGINALE DE LA VIE EN INSTITUTION

Emmi Pikler fonde en 1946, rue Lóczy à Budapest, l'Institut qui porte aujourd'hui son nom.

Elle adapte cette pédagogie du tout jeune enfant à l'univers de la pouponnière. Elle conçoit un lieu d'accueil préservé des carences et des discontinuités institutionnelles afin qu'il soit un lieu de vie où chaque enfant est pris en compte dans son histoire personnelle et familiale.

Les temps de soins corporels sont pensés et organisés comme des occasions privilégiées de rencontre avec chaque enfant. L'attention de l'adulte à ses manifestations et initiatives l'accompagne par la parole et le geste dans la prise de conscience de lui-même. Dans un environnement stable et prévisible, aménagé avec soin, les enfants peuvent déployer l'activité autonome nécessaire à leur construction physique et psychique. L'équipe constitue une véritable "constellation soignante" autour des enfants accueillis et appuie son travail sur l'observation continue de chacun d'eux. Cette observation partagée est un réel support entre l'enfant et l'adulte. Elle permet la recherche permanente d'ajustements, au plus près des besoins et des intérêts en constante évolution de chaque enfant.

L'APPROCHE PIKLÉRIENNE AUJOURD'HUI

L'Institut Pikler a, depuis plusieurs années, élargi son champ d'expérience clinique avec l'ouverture d'une crèche et de groupes enfants-parents. Ces expériences et l'approche piklérienne du développement du bébé servent de référence à de nombreuses structures d'accueil en France et dans plusieurs pays.

Cette approche intéresse de plus en plus les parents eux-mêmes.

D'autres institutions accueillant des personnes en situation de dépendance, dans les champs de la psychiatrie, de la gérontologie ou du handicap, se reconnaissent aussi dans cette conception du soin et de ses implications institutionnelles.

NOTRE ÉQUIPE

Président : Bernard Golse, pédopsychiatre, psychanalyste

Directrice : Catherine Peyrot, puéricultrice, cadre de santé

- ▶ **Une équipe administrative et pédagogique** à votre écoute
- ▶ **Des formateurs**, tous praticiens expérimentés et spécialement formés à l'approche piklérienne, exerçant dans toute la France. Ils bénéficient d'une formation continue, sont accompagnés dans leurs pratiques de formation et approfondissent leurs connaissances et leurs expériences dans des groupes de réflexion internes.

Pour en savoir plus :

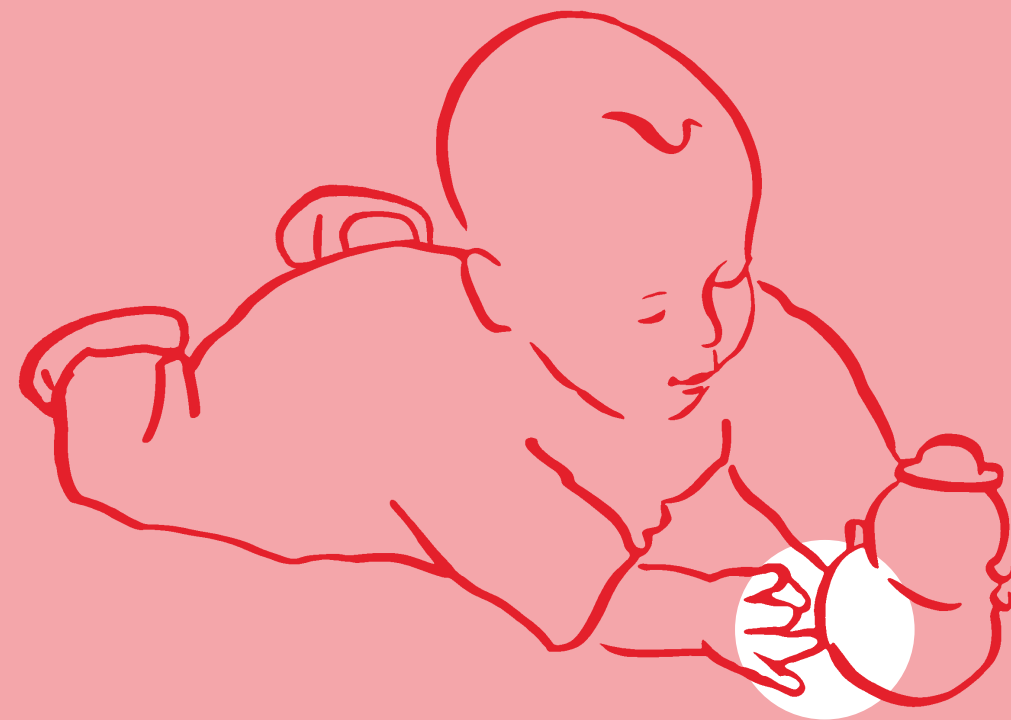
www.pikler.fr



SEULE NOTRE ASSOCIATION
EST HABILITÉE À TRANSMETTRE
L'APPROCHE PIKLÉRIENNE,
SUR LE TERRITOIRE FRANÇAIS

Notre offre de formation

Le programme en détail



LE CONTENU DES FORMATIONS

- s'appuie sur les connaissances scientifiques, cliniques, institutionnelles et pédagogiques actuelles dans le champ de la petite enfance.
- se réfère aux travaux d'Emmi Pikler pour :
 - considérer le bébé, le jeune enfant et tout être humain comme sujet prenant une part active dans son développement et ses apprentissages
 - prendre en compte la valeur de l'activité libre du bébé et son besoin de construire et vivre des relations interpersonnelles attentionnées et fiables
 - reconnaître le rôle de l'environnement (social, temporo-spatial, matériel) pour favoriser l'émergence des compétences de chacun et les préserver.
 - concevoir un cadre institutionnel qui permette et soutienne la qualité du "prendre soin" au quotidien.

i SEULE NOTRE ASSOCIATION EST HABILITÉE À TRANSMETTRE L'APPROCHE PIKLÉRIENNE, SUR LE TERRITOIRE FRANÇAIS

UNE PÉDAGOGIE DE FORMATION INTERACTIVE

- mettre en place un cadre dans lequel chacun peut penser, réfléchir et s'exprimer
- favoriser, dans le groupe, une élaboration individuelle et collective des diverses idées abordées
- proposer des connaissances et des outils pour les mettre en application
- expérimenter l'importance de l'observation partagée et en favoriser la pratique
- soutenir l'articulation entre clinique, théorie, leurs implications et applications concrètes dans les pratiques professionnelles

UNE ÉQUIPE DE FORMATEURS

- nos formateurs sont tous des cliniciens, pluridisciplinaires, exerçant dans des structures accueillant de jeunes enfants, dans différentes régions
- ils ont reçu une formation de formateurs interne spécifique à notre approche et à notre pédagogie (clinique, institutionnelle et de formation), bénéficient d'une formation continue et sont accompagnés dans leurs pratiques de formation
- et approfondissent leurs connaissances, partagent et élaborent leurs expériences dans des groupes de réflexion

LE PUBLIC

- les professionnels ou futurs professionnels de toutes les disciplines (auxiliaire de puériculture, infirmier-e et médecin, psychiatre, psychologue, puériculteur-trice, éducateur-trice, psychomotricienne, orthophoniste, cadre socio-éducatif-ve, responsable d'établissement, élus locaux...) du champ de la Petite Enfance (EAJE, RAM, pouponnière, foyer de l'enfance, centre maternel, LAEP, PMI, CAMSP, CMP, service hospitalier, établissement spécialisé, centre de loisirs, école de formation professionnelle initiale...)
- les parents
- tout intervenant social et médical concerné par le soin à une personne en situation de dépendance (le bébé, le jeune enfant, l'enfant handicapé, la personne âgée...)

UNE OFFRE DIVERSIFIÉE

AU PROGRAMME

Stages sur **des thèmes fondamentaux** de l'approche piklérienne

Formations pour **des publics spécifiques**

Séminaires et cycles de formation, **pour aller plus loin**

Journées d'étude sur une thématique particulière

Soirées-débat régulières dans plusieurs régions

SUR SITE

Formations **personnalisées** et adaptées aux besoins spécifiques du terrain

Expertise, conseil et accompagnement, analyse des pratiques

COLLOQUES ET CONGRES

Contribution à leur élaboration et intervention à la demande ou en partenariat avec d'autres organismes

Dans le contexte actuel, il est urgent de réaffirmer la dimension psychique du prendre soin au quotidien et de soutenir les professionnels dans leur capacité de penser et d'inventer de nouvelles formes d'accueil sans renoncer aux valeurs fondamentales qui les sous-tendent.



Les stages

Découvrir l'approche piklérienne dans ses multiples aspects

LES FONDAMENTAUX DE L'APPROCHE PIKLÉRIENNE

14 CONNAÎTRE ET COMPRENDRE LES FONDAMENTAUX DE L'APPROCHE PIKLÉRIENNE

L'OBSERVATION AU QUOTIDIEN

15 FORMATION À L'OBSERVATION PIKLÉRIENNE

L'observation comme outil d'accompagnement du développement de l'enfant et de soutien aux professionnels, au quotidien

LIBERTÉ MOTRICE ET ACTIVITÉ AUTONOME

16 ACTIVITÉS LIBRES, ACTIVITÉS DIRIGÉES, ACTIVITÉS PROPOSÉES, ACCOMPAGNÉES ?

Que proposer aux enfants entre 18 mois et 3 ans ?

17 LIBERTÉ MOTRICE ET ACTIVITÉ SPONTANÉE DU JEUNE ENFANT AU QUOTIDIEN

SOIN CORPOREL, SOIN PSYCHIQUE

18 PORTER LE BÉBÉ

Des gestes, une attitude, une relation

19 L'IMPORTANCE DES PAROLES ADRESSÉES À L'ENFANT dans la construction de l'image de soi

20 ACCOMPAGNER L'ENFANT À VIVRE, FORMULER ET COMPRENDRE SES ÉMOTIONS

21 LES TEMPS DE TRANSITION EN STRUCTURE D'ACCUEIL

Comment assurer une transition entre les différents moments de la journée pour préserver un sentiment de continuité pour l'enfant ?

22 CORPS D'ENFANT, CORPS D'ADULTE

Réflexion sur nos gestes, nos émotions dans notre travail auprès des enfants

23 CET ENFANT QUI NOUS « DÉBORDE »

Enfants difficiles, professionnels en difficulté

ACCOMPAGNER LA SOCIALISATION

24 ACCOMPAGNER LA SOCIALISATION DE L'ENFANT

Intégration des règles et relations entre enfants
STAGE AVEC OBSERVATION EN STRUCTURE D'ACCUEIL

25 ACCOMPAGNER LA SOCIALISATION DE L'ENFANT

Intégration des règles et relations entre enfants

LES RELATIONS AVEC LES PARENTS

26 LES RELATIONS PARENTS-PROFESSIONNELS

Construire une alliance autour de l'enfant

DIALOGUE AVEC D'AUTRES APPROCHES DU DÉVELOPPEMENT DU BÉBÉ

27 PIKLER – BULLINGER

Regards croisés sur le développement psychomoteur du bébé

CULTURE ET DIVERSITÉ

28 ACCUEILLIR UN ENFANT HANDICAPÉ

en structure d'accueil collective

29 ACCUEILLIR ET QUAND LA CULTURE S'EN MÊLE ?

30 ACCOMPAGNER LES TRÈS JEUNES ENFANTS DANS LA DÉCOUVERTE DES LIVRES ET DU RÉCIT

Retrouvez les stages dans l'agenda récapitulatif pages 58 à 61 à l'aide de l'onglet →

STAGE

stage avec observation

Les stages

LES FONDAMENTAUX DE L'APPROCHE PIKLÉRIENNE

PUBLIC

Tous les professionnels de la petite enfance et de la famille

AVEC

Geneviève DEBARD, directrice

DURÉE

3 jours (9h30 - 17h30)

DATES ET LIEU

15-16-17 mai 2019

26 boulevard Brune 75014 PARIS

TARIF

594 €

RÉFÉRENCE

ST531

CONTACT

@ pikler.loczy@pikler.fr

01 43 95 48 15

CONNAÎTRE ET COMPRENDRE LES FONDAMENTAUX DE L'APPROCHE PIKLÉRIENNE

Même quand on a entendu parler du fonctionnement de la pouponnière "Lóczy", il est fructueux de prendre le temps d'étudier dans toute sa complexité la conception de l'enfant et de son accompagnement élaborée par Emmi Pikler.

OBJECTIFS

Comprendre l'approche piklérienne dans ses différents aspects. Réfléchir à l'intérêt et à la manière de s'en inspirer en tant que professionnel. Comment peut-on en crèche faire vivre cette approche très concrètement?

CONTENU

La capacité d'initiative de l'enfant, sa motricité libre, sa participation à son développement, son « partenariat » avec l'adulte...
L'attitude de l'adulte envers l'enfant. Les questionnements et les difficultés rencontrées par les professionnels et comment les travailler.
La création d'un cadre institutionnel piklérien. Les relations de l'équipe avec les parents.

DÉMARCHE PÉDAGOGIQUE

La formation est interactive, basée sur des apports de connaissances théoriques et cliniques illustrés de séquences de films. Analyse de situations apportées par les participants.
Synthèse et bilan viendront ponctuer la formation.

Les stages

L'OBSERVATION AU QUOTIDIEN

PUBLIC

Tous les professionnels de la petite enfance et de la famille

AVEC

Vida MALEK-YONAN, psychologue

DURÉE

6 jours (9h30 - 17h30)

DATES ET LIEU

10-11 octobre, 7-8 novembre

et 19-20 décembre 2019

26 boulevard Brune 75014 PARIS

TARIF

1188 €

RÉFÉRENCE

ST539

CONTACT

@ pikler.loczy@pikler.fr

01 43 95 48 15

FORMATION À L'OBSERVATION PIKLÉRIENNE

L'observation comme outil d'accompagnement du développement de l'enfant et de soutien aux professionnels, au quotidien

OBJECTIFS

Les professionnels reconnaissent l'observation comme un outil nécessaire pour individualiser l'accueil de l'enfant et de sa famille, en étant attentif à l'expression des besoins spécifiques de chacun au sein d'un groupe, et pour penser un aménagement de l'espace et un déroulement de journée adaptés.
Néanmoins, l'utilisation au quotidien de cette observation n'est pas sans poser de questions : à quoi être attentif, quand et comment partager et analyser ces observations, comment les prendre vraiment en compte pour ajuster les propositions faites à l'évolution des besoins et intérêts de chacun et du groupe d'enfants ?...
Quelles sont les caractéristiques de l'observation piklérienne, à la fois outil et attitude ?

CONTENU

- Mise en évidence de l'intérêt, du rôle et de l'utilisation de l'observation : Pour accompagner le jeune enfant dans ses échanges affectifs et dans son développement global, en lien avec sa famille. Pour concevoir les conditions d'un accueil adapté à ses besoins et à ceux d'un groupe.
- Entraînement à l'observation piklérienne sur des séquences de films présentant différents aspects de la vie quotidienne et à partir des observations réalisées par les participants entre chaque session.
- Aspects méthodologiques : outils pour favoriser « une attitude observante » dans les différents aspects de la prise en charge et introduire une démarche d'observation dans le travail d'équipe.
- Réflexion sur les différents types de soutien à apporter au personnel, à la fois dans le concret du quotidien et dans la compréhension profonde de chaque enfant en évolution.

MÉTHODES DE TRAVAIL

Le travail s'articulera autour d'apports théoriques et cliniques illustrés par des séquences de films, et d'échanges interactifs à partir de situations concrètes apportées par les participants. Travaux de groupe.
Synthèse et bilan viendront ponctuer la formation.

Les stages

LIBERTÉ MOTRICE ET
ACTIVITÉ AUTONOME

PUBLIC

Tous les professionnels de
la petite enfance et de la famille

AVEC

Régine DAIREAUX, psychologue et
Olivier GILLY, éducateur de jeunes
enfants

DURÉE

4 jours (9h30-17h30)

DATES ET LIEU

20-21 mars et 4-5 avril 2019
26 boulevard Brune 75014 PARIS

TARIF

792 €

RÉFÉRENCE

ST528

CONTACT

@ pikler.loczy@pikler.fr
01 43 95 48 15

ACTIVITÉS LIBRES, ACTIVITÉS DIRIGÉES, ACTIVITÉS PROPOSÉES, ACCOMPAGNÉES ?

Que proposer aux enfants entre 18 mois et 3 ans ?

PROBLÉMATIQUE

Que recouvrent ces termes si souvent employés dans les projets pédagogiques ?

- S'agit-il pour les enfants de faire des activités ou bien d'être actif ?
- S'agit-il des actions des enfants ou de ce qui est mis en place par les adultes ?
- Participer à une activité induit-il une action volontairement décidée par l'enfant ?

CONTENU

- Qu'est-ce qu'être actif pour un jeune enfant ?
- Le rôle de l'activité autonome dans les apprentissages, le développement de l'intelligence, la construction de la personne.
- Les conditions à mettre en place pour que l'aménagement de l'espace, le choix de matériel et de jouets adaptés permettent un libre-choix de l'enfant et ne deviennent pas un « laisser-tout-faire ».
- Le rôle de l'adulte à réfléchir pour que le plaisir d'agir ne soit pas remplacé par une errance stérile.
- La place des jeux chantés et comptines.

DÉMARCHE PÉDAGOGIQUE

La formation est interactive, basée sur des apports de connaissances théoriques et cliniques qui peuvent être illustrés de séquences de films. Analyse de situations apportées par les participants. Travaux de groupe. Synthèse et bilan viendront ponctuer la formation.

Les stages

LIBERTÉ MOTRICE ET
ACTIVITÉ AUTONOME

PUBLIC

Tous les professionnels de
la petite enfance et de la famille

AVEC

Nicole NAVARRO et
Agnès SZANTO-FEDER,
psychologues

DURÉE

3 jours (9h30 - 17h30)

DATES ET LIEU

10-11-12 avril 2019
26 boulevard Brune 75014 PARIS

TARIF

594 €

RÉFÉRENCE

ST530

CONTACT

@ pikler.loczy@pikler.fr
01 43 95 48 15

LIBERTÉ MOTRICE ET ACTIVITÉ SPONTANÉE DU JEUNE ENFANT AU QUOTIDIEN

OBJECTIFS

Apprendre comment offrir au bébé, en famille ou en institution, les moyens de développer une motricité harmonieuse aux différentes étapes de son évolution. Concevoir les liens entre liberté motrice/activité spontanée et prise de conscience de son corps, développement de sa personnalité. Appréhender l'impact de la liberté motrice du petit dans la qualité de la construction de ses relations avec l'adulte ou les autres enfants.

CONTENU

L'évolution des capacités motrices chez l'enfant : la vie à l'horizontale, les premiers déplacements, la verticalisation, le rythme personnel d'évolution, les coordinations motrices, une motricité harmonieuse, le schéma corporel, l'image de soi. La naissance du sentiment d'efficacité et de confiance en soi. L'attitude de l'adulte vis-à-vis de la liberté motrice de l'enfant au cours des soins et dans les moments de jeu. Être partenaire actif, coopérant et l'impact de ce vécu sur la socialisation. Les conditions favorables à la liberté motrice.

DÉMARCHE PÉDAGOGIQUE

La formation est interactive, basée sur des apports de connaissances théoriques et cliniques qui peuvent être illustrés de séquences de films. Analyse de situations apportées par les participants. Travaux de groupe. Synthèse et bilan viendront ponctuer la formation.

Les stages

SOIN CORPOREL,
SOIN PSYCHIQUE

PUBLIC

Tous les professionnels de la petite enfance et de la famille

AVEC

Jeanine BEAUCHEF, puéricultrice et Judit KELEMEN, éducatrice à la crèche Pikler de Budapest

DURÉE

2 jours (9h30-17h30)

DATES ET LIEU

27-28 mars 2019
26 boulevard Brune 75014 PARIS

TARIF

396 €

RÉFÉRENCE

ST529

CONTACT

@ pikler.loczy@pikler.fr
☎ 01 43 95 48 15

PORTER LE BÉBÉ

Des gestes, une attitude, une relation

La qualité du « portage physique » d'un jeune enfant et la façon dont le professionnel le « porte » dans sa tête sont primordiaux pour son bien-être et sa capacité à s'ouvrir à lui-même, à la relation et au monde.

"Bien porter" est un art qui s'apprend quand on est professionnel de la petite enfance.

OBJECTIFS

Comprendre les multiples sens du portage et leurs fonctions physiques et psychiques. Acquérir les gestes utiles à la détente de l'enfant, à la qualité de ses ressentis, à ses initiatives et à ses interactions.

Intégrer les attitudes professionnelles permettant à l'enfant de se sentir psychologiquement porté, contenu, en sécurité, compétent, partenaire dans la relation.

CONTENU

Le portage au cours des soins corporels, du repas, du coucher et du lever, des temps sur le tapis. L'évolution des propositions au fur et à mesure que l'enfant grandit.

Le matériel, l'agencement dans l'espace et le temps favorisant le confort de l'enfant et de l'adulte, leur rencontre, le cheminement vers l'autonomie.

Le rôle du portage, des gestes, du toucher dans la construction corporelle et psychique de l'enfant.

DÉMARCHE PÉDAGOGIQUE

Ces différents aspects seront étudiés à partir de l'observation de séquences filmées, d'exercices de portage (avec des poupons) et de présentation de matériel de soin. Des formes de travail interactives permettront de faire le lien avec la pratique et les questionnements des professionnels. Synthèse et bilan viendront ponctuer la formation.

Les stages

SOIN CORPOREL,
SOIN PSYCHIQUE

PUBLIC

Tous les professionnels de la petite enfance et de la famille

AVEC

Véronique SZTARK, psychologue

DURÉE

4 jours (9h30-17h30)

DATES ET LIEU

20-21 mai et 17-18 juin 2019
26 boulevard Brune 75014 PARIS

TARIF

792 €

RÉFÉRENCE

ST532

CONTACT

@ pikler.loczy@pikler.fr
☎ 01 43 95 48 15

L'IMPORTANCE DES PAROLES ADRESSÉES À L'ENFANT

dans la construction de l'image de soi

Bien avant de parler, le petit enfant est réceptif et sensible à la parole de l'adulte. Celle-ci joue un rôle déterminant dans la construction, le climat et la qualité de la relation adulte-enfant. Elle est indispensable au développement de la vie psychique et de l'image de soi de l'enfant.

Il est donc nécessaire de réfléchir à comment parler avec les enfants.

OBJECTIFS

Acquérir des connaissances sur les modes d'expression du jeune enfant. Comprendre l'impact des paroles adressées aux enfants. Apprendre comment dialoguer avec un petit enfant.

CONTENU

Les modes de communication du bébé. Les différentes catégories de messages verbaux de l'adulte, leurs formes, l'intention de celui qui parle et les intentions que l'on prête à l'enfant. Langage verbal et communication corporelle, la parole et le geste. Le dialogue, source de sécurité chez l'enfant, de confiance en lui-même et en l'adulte, stimulant pour son développement...

DÉMARCHE PÉDAGOGIQUE

La formation est interactive, basée sur des apports de connaissances théoriques et cliniques qui peuvent être illustrés de séquences de films. Analyse de situations apportées par les participants. Travaux de groupe. Synthèse et bilan viendront ponctuer la formation.

Les stages

SOIN CORPOREL,
SOIN PSYCHIQUE

PUBLIC

Tous les professionnels de la petite enfance et de la famille

AVEC

Elisabeth SCHEURER, psychologue

DURÉE

3 jours (9h30 - 17h30)

DATES ET LIEU

5-6-7 juin 2019

26 boulevard Brune
75014 PARIS

DATES ET LIEU

27-28-29 nov. 2019

26 boulevard Brune
75014 PARIS

TARIF

594 €

TARIF

594 €

RÉFÉRENCE

ST535

RÉFÉRENCE

ST545

CONTACT

@ pikler.loczy@pikler.fr

📞 01 43 95 48 15

ACCOMPAGNER L'ENFANT À VIVRE, FORMULER ET COMPRENDRE SES ÉMOTIONS

Parmi les nombreuses acquisitions dans l'enfance, la capacité de vivre ses émotions sans en être envahi est un domaine où le soutien de l'adulte est particulièrement indispensable. Comment accueillir et accompagner le plaisir, la joie, la surprise mais aussi l'excitation, la colère, la peur, la tristesse, la jalousie, et des sensations plus déstabilisantes comme l'angoisse de perte ou de mort ?

OBJECTIFS

Approfondir ses connaissances sur le développement émotionnel de l'enfant. Apprendre à accompagner l'enfant dans le vécu, la reconnaissance et la contenance de ses émotions ; les échanges émotionnels entre enfants ou adulte-enfant à la juste distance ; la résolution des conflits. Concevoir un environnement favorable au développement des capacités émotionnelles.

CONTENU

Les émotions et les angoisses chez l'enfant, ses façons de les manifester ou de s'en protéger, ses compétences pour gérer ses émotions.

Le rôle de l'adulte : accompagnement émotionnel de l'enfant, respect et préservation de son sentiment d'intimité psychique.

L'expression symbolique des émotions : les questions plus ou moins claires des enfants, les histoires que l'enfant raconte à autrui ou se raconte en secret, celles que l'adulte lui présente en images, en mots, en comptines.

DÉMARCHE PÉDAGOGIQUE

La formation est interactive, basée sur des apports de connaissances théoriques et cliniques qui peuvent être illustrés de séquences de films. Analyse de situations apportées par les participants. Travaux de groupe. Un bilan viendra ponctuer la formation.

Les stages

SOIN CORPOREL,
SOIN PSYCHIQUE

PUBLIC

Tous les professionnels de la petite enfance et de la famille

AVEC

Sylvie LAVERGNE, psychomotricienne

DURÉE

2 jours (9h30-17h30)

DATES ET LIEU

12-13 juin 2019

26 boulevard Brune 75014 PARIS

TARIF

396 €

RÉFÉRENCE

ST536

CONTACT

@ pikler.loczy@pikler.fr

📞 01 43 95 48 15

LES TEMPS DE TRANSITION EN STRUCTURE D'ACCUEIL

Comment assurer une transition entre les différents moments de la journée pour préserver un sentiment de continuité pour l'enfant ?

La vie d'un jeune enfant, en structure d'accueil, s'organise autour de différents moments : activités, jeux, repas, toilette, sommeil, sortie dans le jardin, arrivées et départs des parents, des professionnels...

Les temps intermédiaires, entre ces séquences, sont souvent des périodes d'excitation et de tension et donnent lieu à des mouvements collectifs parfois bruyants et agités, désorganisant aussi bien pour les enfants que pour les adultes.

Au cours de ces temps, les enfants sont souvent "en attente", interrompus dans leur activité, dérangés par de nombreux va et vient et peuvent se sentir "lâchés" de l'attention des adultes occupés à d'autres tâches.

OBJECTIFS

Comment penser le passage entre ces différents moments d'une journée dans une transition plutôt qu'une rupture, pour éviter un vécu de morcellement et de temps "vides", afin de protéger la capacité des jeunes enfants à être actifs et engagés -physiquement et psychiquement - dans chacun de ces temps de vie et ainsi soutenir leur sentiment continu d'exister, encore en construction, dans cette période de leur développement ?

CONTENU

- Repérer et nommer les temps intermédiaires dans la journée d'un lieu d'accueil de la petite enfance
- Réfléchir à leur utilité
- Observer ce qu'il s'y passe pour l'enfant et pour l'adulte
- Comment les organiser pour une continuité dans la vie quotidienne des enfants et dans le travail des adultes ?

DÉMARCHE PÉDAGOGIQUE

La formation est interactive, basée sur des apports de connaissances théoriques et cliniques qui peuvent être illustrés de séquences de films. Analyse de situations apportées par les participants. Travaux de groupe. Un bilan viendra ponctuer la formation.

Les stages

SOIN CORPOREL,
SOIN PSYCHIQUE

PUBLIC

Tous les professionnels de la petite enfance et de la famille

AVEC

Agnès CONTAT, psychomotricienne

DURÉE

2 jours (9h30 - 17h30)

DATES ET LIEU

2-3 octobre 2019
26 boulevard Brune 75014 PARIS

TARIF

396 €

RÉFÉRENCE

ST538

CONTACT

@ pikler.loczy@pikler.fr
☎ 01 43 95 48 15

CORPS D'ENFANT, CORPS D'ADULTE :

Réflexion sur nos gestes, nos émotions dans notre travail auprès des enfants

Le jeune enfant communique essentiellement avec son corps son bien-être, ses émotions, ses malaises. Et il est particulièrement réceptif au langage non verbal des adultes : la façon de se pencher vers lui, la douceur des gestes, la tonalité de la voix... Par ailleurs, le corps de l'adulte est fortement mobilisé dans ses rencontres avec les tout-petits. Comment prendre soin des enfants, en prenant soin de soi ?

OBJECTIFS

Apprendre à observer, accueillir et répondre aux manifestations corporelles de l'enfant. Parvenir à concilier confort de l'enfant et de l'adulte pour une vraie rencontre adulte-enfant et des soins de qualité. Comprendre et répondre de manière constructive aux manifestations de l'enfant. Celles qui réjouissent et contentent mais aussi celles qui déroutent, agacent, fatiguent, inquiètent.

CONTENU

Les notions de dialogue corporel, de crispation et de détente et leur importance dans les moments de rencontre adulte-enfant. Les gestes et paroles adressés à l'enfant favorisant sa perception de lui-même, contribuant à la construction de l'image du corps, de l'estime de soi. Les moyens pour pallier les « risques du métier » : postures inconfortables, répétitions de nombreux portages quotidiens, etc. qui déclenchent si fréquemment tensions, maux de dos, précipitation, épuisement.

DÉMARCHE PÉDAGOGIQUE

Sur ces différentes questions, les participants seront sollicités afin d'apporter des témoignages concrets sur des situations vécues dans leur quotidien. Celles-ci seront également travaillées à partir d'observations de films, de mises en situation, de propositions de jeux corporels. Synthèses et bilan viendront ponctuer la formation.

Les stages

SOIN CORPOREL,
SOIN PSYCHIQUE

PUBLIC

Tous les professionnels de la petite enfance et de la famille

AVEC

Isabelle DELIGNE, médecin en crèche et PMI

DURÉE

4 jours (9h30-17h30)

DATES ET LIEU

20-21 novembre
et 5-6 décembre 2019
26 boulevard Brune 75014 PARIS

TARIF

792 €

RÉFÉRENCE

ST544

CONTACT

@ pikler.loczy@pikler.fr
☎ 01 43 95 48 15

CET ENFANT QUI NOUS "DÉBORDE"

Enfants difficiles, professionnels en difficulté ?

Agitation, pleurs, agressivité, opposition, difficultés de sommeil ou d'alimentation... Comment accompagner les uns et les autres quand ces comportements s'installent et mettent à mal le savoir-faire des professionnels et les compétences parentales ?

OBJECTIFS

Comprendre ce que les enfants vivent et expriment à travers ces comportements. Pouvoir accueillir les émotions des enfants, des adultes (professionnels et parents) dans ces situations difficiles et les conflits que cela génère parfois. Prévenir, apaiser, traiter ces situations complexes.

CONTENU

Les besoins fondamentaux de l'enfant ; ses modes d'expression ; sa vulnérabilité ; les origines de son mal-être. L'observation, un outil pour mieux analyser ces comportements et faire des propositions adaptées. La construction d'une alliance entre parents et professionnels autour de l'enfant en difficulté, avec les capacités de chacun à y faire face. L'élaboration d'un dispositif accompagnant ces enfants, leurs parents et les professionnels.

DÉMARCHE PÉDAGOGIQUE

La formation est interactive, basée sur des apports de connaissances théoriques et cliniques qui peuvent être illustrés de séquences de films. Analyse de situations apportées par les participants. Travaux de groupe. Synthèse et bilan viendront ponctuer la formation.

Les stages

ACCOMPAGNER
LA SOCIALISATION

PUBLIC

Tous les professionnels de la petite enfance et de la famille

AVEC

Nicole SIMON BOGAERS,
psychologue
Carmen MORALES, directrice
d'un multi accueil

DURÉE

3 jours (9h30 - 17h30)

DATES ET LIEU

17-18-19 juin 2019
GERZAT (CLERMONT-FERRAND)

TARIF

594 €

RÉFÉRENCE

ST537

CONTACT

@ pikler.loczy@pikler.fr
☎ 01 43 95 48 15

ACCOMPAGNER LA SOCIALISATION DE L'ENFANT

Intégration des règles et relations entre enfants

STAGE AVEC OBSERVATION EN STRUCTURE D'ACCUEIL 

Tous les adultes, les parents comme les professionnels, souhaitent que les enfants deviennent des être "socialisés", c'est-à-dire qu'ils puissent prendre en compte l'autre dans son altérité et intégrer des règles sociales pour qu'une vie à plusieurs soit possible.

Mais les capacités dont ils disposent, le chemin qu'ils prennent pour y parvenir et les conditions qui peuvent les y aider sont parfois mal connus...

OBJECTIFS

Mieux connaître le processus de socialisation chez un tout jeune enfant
Mettre en évidence les conditions affectives, relationnelles et environnementales pour accompagner l'enfant dans ce cheminement

CONTENU

La socialisation est un chemin long et complexe qui est lié aux processus de maturation :

- pour reconnaître et prendre en compte l'autre, le petit enfant doit d'abord prendre conscience de lui-même, être conforté dans son sentiment d'existence individuelle et assuré de sa place singulière dans le groupe
- la rencontre de règles et de limites vient heurter le tout jeune enfant dans son besoin de découverte et d'exploration du monde, dans son besoin d'affirmer et de faire reconnaître son individualité naissante

Quelles règles, limites et interdits mettre en place ? Quand et comment pour qu'elles soient peu nombreuses, stables et en lien avec les capacités maturatives des enfants ? Comment accompagner les relations entre enfants, comprendre et traiter les situations conflictuelles ou les comportements impulsifs ?

Réflexions sur le rôle des adultes et de l'environnement pour accompagner les enfants dans ce cheminement.

DÉMARCHE PÉDAGOGIQUE

La formation est interactive, basée sur des apports de connaissance théoriques et des réflexions pédagogiques en lien avec les pratiques, expériences et questionnements des participants.

Des observations dans une structure d'accueil et rencontres avec son équipe permettront d'étudier, in situ, des relations entre enfants, les règles qui sont introduites et d'analyser les conditions environnementales, l'attitude des professionnels ainsi que le travail d'équipe et le cadre institutionnel qui les sous-tendent.

Les stages

ACCOMPAGNER
LA SOCIALISATION

PUBLIC

Tous les professionnels de la petite enfance et de la famille

AVEC

Eszter MOZES, psychothérapeute –
Crèche Pikler de Budapest

DURÉE

3 jours (9h30 - 17h30)

DATES ET LIEU

14-15-16 octobre 2019
26 boulevard Brune 75014 PARIS

TARIF

594 €

RÉFÉRENCE

ST540

CONTACT

@ pikler.loczy@pikler.fr
☎ 01 43 95 48 15

ACCOMPAGNER LA SOCIALISATION DE L'ENFANT

Intégration des règles et relations entre enfants

Tous les adultes, les parents comme les professionnels, souhaitent que les enfants deviennent des être "socialisés", c'est-à-dire qu'ils puissent prendre en compte l'autre dans son altérité et intégrer des règles sociales pour qu'une vie à plusieurs soit possible.

Mais les capacités dont ils disposent, le chemin qu'ils prennent pour y parvenir et les conditions qui peuvent les y aider sont parfois mal connus...

OBJECTIFS

Mieux connaître le processus de socialisation chez un tout jeune enfant
Mettre en évidence les conditions affectives, relationnelles et environnementales pour accompagner l'enfant dans ce cheminement

CONTENU

La socialisation est un chemin long et complexe qui est lié aux processus de maturation :

- pour reconnaître et prendre en compte l'autre, le petit enfant doit d'abord prendre conscience de lui-même, être conforté dans son sentiment d'existence individuelle et assuré de sa place singulière dans le groupe
- la rencontre de règles et de limites vient heurter le tout jeune enfant dans son besoin de découverte et d'exploration du monde, dans son besoin d'affirmer et de faire reconnaître son individualité naissante

Quelles règles, limites et interdits mettre en place ? Quand et comment pour qu'elles soient peu nombreuses, stables et en lien avec les capacités maturatives des enfants ? Comment accompagner les relations entre enfants, comprendre et traiter les situations conflictuelles ou les comportements impulsifs ?

Réflexions sur le rôle des adultes et de l'environnement pour accompagner les enfants dans ce cheminement.

DÉMARCHE PÉDAGOGIQUE

La formation est interactive, basée sur des apports de connaissance théoriques et des réflexions pédagogiques en lien avec les pratiques, expériences et questionnements des participants.

Les stages

LES RELATIONS AVEC LES PARENTS

PUBLIC

Tous les professionnels de la petite enfance et de la famille

AVEC

Nicole SIMON BOGAERS, psychologue et Carmen MORALES, directrice d'un multi accueil

DURÉE

3 jours (9h30-17h30)

DATES ET LIEU

18-19-20 novembre 2019
GERZAT (CLERMONT-FERRAND)

TARIF

594 €

RÉFÉRENCE

ST542

CONTACT

@ pikler.loczy@pikler.fr

☎ 01 43 95 48 15

LES RELATIONS PARENTS-PROFESSIONNELS

Construire une alliance autour de l'enfant ?

La qualité des interactions professionnels-parents contribue largement au sentiment de sécurité et de continuité du jeune enfant accueilli en collectivité et à l'accompagnement de la relation enfant-parents.

OBJECTIFS

Mettre en évidence la nécessité, les intérêts et les écueils des relations professionnels-parents.
Préciser les espace-temps, la forme et le contenu des échanges.
Pouvoir analyser les difficultés rencontrées et cheminer vers une amélioration des interactions.

CONTENU

Le lien parent-enfant dans la construction de l'identité de l'enfant et comment faire exister ce lien en l'absence des parents.
Relation professionnelle et relation parentale ; construction d'une attitude professionnelle avec les parents ; soutenir la place des parents et une confiance mutuelle ; les notions de secret, confidentialité, alliance.
Les moyens et les outils pour des échanges authentiques ; les transmissions aux parents, en équipe.
Ce qui s'exprime à travers les attitudes, demandes ou reproches des parents ; les différences de conception pédagogique ; les difficultés transitoires ou non.
Les observations partagées, outils de concertation commune autour de l'enfant.

DÉMARCHE PÉDAGOGIQUE

La formation est interactive, basée sur des apports de connaissances théoriques et cliniques qui peuvent être illustrés de séquences de films. Analyse de situations apportées par les participants. Travaux de groupe.
Synthèse et bilan viendront ponctuer la formation.

Les stages

DIALOGUE AVEC D'AUTRES APPROCHES DU DÉVELOPPEMENT DU BÉBÉ

PUBLIC

Tous les professionnels de la petite enfance et de la famille

AVEC

Claire BELARGENT, psychologue et Muriel CHAUVET, psychomotricienne

DURÉE

3 jours (9h30 - 17h30)

DATES ET LIEU

9-10 décembre 2019
et 30 janvier 2020
26 boulevard Brune 75014 PARIS

TARIF

594 €

RÉFÉRENCE

ST546

CONTACT

@ pikler.loczy@pikler.fr

☎ 01 43 95 48 15

PIKLER-BULLINGER

Regards croisés sur le développement psychomoteur du bébé

OBJECTIFS

Découvrir les travaux d'Emmi PIKLER et d'André BULLINGER dans leur spécificité et leur complémentarité.
Approfondir la notion de construction corpro-psychique du tout-petit.
Affiner l'observation du mode d'organisation corporelle du jeune enfant pour comprendre le chemin personnel de développement de chacun d'eux.

CONTENU

L'activité psychique du bébé qui se manifeste au cours de ses actions sur les objets rencontrés et l'espace qui les contient.
Les points d'appui utilisés par l'enfant dans sa relation à l'autre et dans son environnement, pour expérimenter ses capacités et découvrir qu'il est compétent.
L'observation de bébés libres de leurs mouvements en situation de jeu et en soin, leur évolution et leur travail d'organisation, dans leurs premières années.
Le rôle de l'adulte pour accompagner ces jeunes enfants dans leur développement : observations fines, attention soutenue, accueil individualisé et prise en charge personnalisée, portage physique et psychique, gestes de soin, propositions de jeux et aménagement de l'espace.

DÉMARCHE PÉDAGOGIQUE

La formation est interactive, basée sur des apports de connaissances théoriques et cliniques illustrés de séquences de films. Analyse de situations apportées par les participants.
Synthèse et bilan viendront ponctuer la formation.

Les stages

CULTURE ET DIVERSITÉ

PUBLIC

Tous les professionnels de la petite enfance et de la famille concernés par la question du handicap

AVEC

Isabelle DELIGNE, médecin en crèche et en PMI

DURÉE

2 jours (9h30-17h30)

DATES ET LIEU

22-23 mai 2019
26 boulevard Brune 75014 PARIS

TARIF

396 €

RÉFÉRENCE

ST533

CONTACT

@ pikler.loczy@pikler.fr
☎ 01 43 95 48 15

ACCUEILLIR UN ENFANT HANDICAPÉ

en structure d'accueil collective

Intégrer un enfant porteur d'un handicap dans un groupe est très souvent bénéfique pour lui mais suscite de nombreuses questions. Quel environnement pour accompagner son développement ? Comment favoriser sa rencontre avec les autres ? De quel soutien les professionnels ont-ils besoin ? Quel partenariat avec ses parents ?

OBJECTIFS

Approche de la notion de handicap.
Réfléchir à l'accompagnement de chacun de ces enfants en tenant compte de son handicap sans pour autant le marginaliser.
Définir les soutiens dont enfant, parents, professionnels ont besoin.

CONTENU

Les besoins d'un enfant handicapé et de ses parents.
L'environnement matériel adapté aux possibilités de cet enfant.
L'accompagnement de l'enfant au quotidien et le soutien du cheminement des parents.
Le travail d'équipe pour « voir ensemble » l'enfant dans les détails de son évolution, sans le réduire à ses difficultés ; le partenariat avec les services extérieurs spécialisés.

DÉMARCHE PÉDAGOGIQUE

La formation est interactive, basée sur des apports de connaissances théoriques et cliniques qui peuvent être illustrés de séquences de films. Analyse de situations apportées par les participants. Travaux de groupe.
Un bilan viendra ponctuer la formation.

Les stages

CULTURE ET DIVERSITÉ

PUBLIC

Tous les professionnels de la petite enfance et de la famille

AVEC

Claudie CHEBOLDAEFF, psychopédagogue et
Anne-Laure FERTE, psychologue

DURÉE

2 jours (9h30 - 17h30)

DATES ET LIEU

27-28 mai 2019
26 boulevard Brune 75014 PARIS

TARIF

396 €

RÉFÉRENCE

ST534

CONTACT

@ pikler.loczy@pikler.fr
☎ 01 43 95 48 15

ACCUEILLIR : ET QUAND LA CULTURE S'EN MÊLE ?

OBJECTIFS

Des manipulations vigoureuses du bébé, des pratiques magico-religieuses... des modes de maternage différents peuvent étonner, dérouter, fasciner, heurter... Comment mieux comprendre leur valeur pour les parents et leurs enfants afin de mieux accueillir l'autre dans sa différence et favoriser la rencontre ?

CONTENU

A partir de l'étude de pratiques de maternage en vigueur dans des contextes culturels divers seront abordés les thèmes suivants :
La culture comme enveloppe pour le psychisme. Son importance dans la construction de la personnalité et son impact sur le développement de l'enfant. Les mécanismes de transmission de la culture et le rôle fondamental du groupe en cet endroit. Culture et histoire personnelle ou comment chacun s'approprie sa culture de façon strictement personnelle. Les pratiques de maternage comme permettant l'inscription symbolique de l'enfant dans son groupe social. Les enjeux de la migration et ses effets.
Les mécanismes à l'œuvre dans la rencontre avec l'autre différent de soi : entre attrait, fascination, idéalisation, crainte et rejet... Comment prendre de la distance par rapport à nos propres références culturelles de façon à être à même de mieux accueillir le point de vue de l'autre dans sa spécificité, dépasser ces mouvements de façon à développer notre écoute ?
La prise en compte de la culture d'origine de l'enfant par les professionnels : intérêts et limites ; travail d'équipe et soutien au personnel.

DÉMARCHE PÉDAGOGIQUE

La formation est interactive, basée sur des apports de connaissances théoriques et cliniques qui peuvent être illustrés de séquences de films. Analyse de situations apportées par les participants. Travaux de groupe.
Un bilan viendra ponctuer la formation.

ACCOMPAGNER LES TRÈS JEUNES ENFANTS DANS LA DÉCOUVERTE DES LIVRES ET DU RÉCIT

PUBLIC

Tous les professionnels de la petite enfance et de la famille

AVEC

Corinne DO NASCIMENTO et Coline JOUFLINEAU, lectrices et formatrices à l'Association Lire à Voix Haute Normandie

DURÉE

3 jours (9h30-17h30)

DATES ET LIEU

17-18 octobre et 21 novembre 2019
26 boulevard Brune 75014 PARIS

TARIF

594 €

RÉFÉRENCE

ST543

CONTACT

@ pikler.loczy@pikler.fr

☎ 01 43 95 48 15

La place du livre et des récits dans la petite enfance est aujourd'hui de plus en plus reconnue mais son mode d'introduction auprès des plus jeunes est un art qui s'apprend.

OBJECTIFS

Comprendre la place des livres et du récit dans le développement du jeune enfant. Penser les conditions favorisant cette découverte du livre et du récit. Élaborer un projet autour du livre adapté à son public et à son espace d'intervention.

CONTENU

L'importance du récit dans le développement de l'enfant

- Les grandes étapes du développement de l'enfant et ses besoins spécifiques
- L'importance du récit dans la construction de soi
- Le dispositif de lecture individualisée, une relation individuelle au sein d'un groupe

Constituer un fonds d'albums destinés aux plus jeunes

- Les différents genres existants en littérature de jeunesse, la question des âges et des types albums
- L'esthétique et la spécificité de l'album, un double récit texte-image
- Le rôle de l'adulte dans les propositions d'albums faites aux enfants

Atelier partagé de lecture individualisée à voix haute

- S'exercer à l'attention et à l'observation pendant la lecture

Mettre en place un projet « Livres et petite enfance » au sein de sa structure

- Mettre en évidence les conditions favorables à une séance de lecture avec les très jeunes enfants

Introduction à la pratique de l'observation et à la prise de notes

- Comprendre la place et les intérêts multiples de l'observation et de la prise de notes lors de séances de lecture individualisée
- Acquérir les premières notions nécessaires à la pratique de l'observation et à la prise de notes dans ce cadre

DÉMARCHE PÉDAGOGIQUE

La formation est interactive, à partir d'exposés théoriques, d'observation de terrain et d'ateliers pratiques.

Formations public spécifique

Des formations adaptées à des structures ou fonctions spécifiques

ACCUEIL ENFANTS-PARENTS

- 32 **ÊTRE ENSEMBLE DANS UN ACCUEIL ENFANTS-PARENTS**
s'inspirant de l'approche piklérienne

ÉCOLE DE FORMATION INITIALE

- 33 **TRANSMETTRE L'APPROCHE PIKLÉRIENNE AUX ÉTUDIANTS**

CENTRE MATERNEL

- 34 **HEURS ET MALHEURS DE LA PARENTALITÉ ADOLESCENTE**
- 35 **EN CENTRE MATERNEL, PRENDRE SOIN DU BÉBÉ, DE SES PARENTS, DE LEURS LIENS ET DES PROFESSIONNELS**

ÉQUIPE D'ENCADREMENT

- 36 **DIRIGER ET ACCOMPAGNER UNE ÉQUIPE DE MULTI-ACCUEIL**
en référence à l'approche piklérienne
- 42 **UN CADRE INSTITUTIONNEL, CLINIQUE ET PÉDAGOGIQUE**
du prendre soin de l'enfant en souffrance en pouponnière

PMI



- 37 **JOURNÉES D'ÉTUDE PMI-PÉRINATALITÉ : POUR UNE PRÉVENTION INSOLITE AUTOUR DE LA NAISSANCE**



- 38 **OBSERVER EN PMI - SÉMINAIRE D'APPROFONDISSEMENT**

- 39 **DÉVELOPPER EN PMI : L'OBSERVATION SOUTENANT LA RENCONTRE BÉBÉ-PARENTS**

POUPONNIÈRE

- 40 **PRENDRE SOIN DES PARENTS ET DES LIENS PARENTS-PROFESSIONNELS**
pour mieux prendre soin de l'enfant en pouponnière
- 41 **EN POUPONNIÈRE, OBSERVER POUR PRENDRE SOIN**
- 42 **UN CADRE INSTITUTIONNEL, CLINIQUE ET PÉDAGOGIQUE**
du prendre soin de l'enfant en souffrance en pouponnière

RAM

- 43 **FAIRE D'UN RAM UN VRAI LIEU D'ACCUEIL**
pour les enfants et d'échanges entre professionnels

 Retrouvez les formations public spécifique dans l'agenda récapitulatif pages 58 à 61 à l'aide de l'onglet →

PUBLIC SPÉCIFIQUE



Nouvelle formation

Formations public spécifique

ACCUEIL ENFANTS-PARENTS

PUBLIC

Professionnels de la petite enfance et de la famille, accueillants ou futurs accueillants dans des lieux d'accueil enfants-parents, des ateliers de motricité, des groupes d'observation.

AVEC

Véronique SZTARK et Jocelyne ROUX-LEVRAT, psychologues et la participation d'autres accueillants

DURÉE

5 jours (9h30 - 17h30)

DATES ET LIEU

14-15 octobre, 18 novembre, 9 décembre 2019 et 13 janvier 2020
LYON

TARIF

990 €

RÉFÉRENCE

FPS309

CONTACT

@ pikler.loczy@pikler.fr

01 43 95 48 15

ÊTRE ENSEMBLE DANS UN ACCUEIL ENFANTS-PARENTS

s'inspirant de l'approche piklérienne

Devenir parent, comprendre son enfant et maintenir une communication harmonieuse avec lui au cours de son évolution peut être soutenu par un lieu qui propose conjointement, pour l'enfant, un espace de proximité et de liberté et pour les parents, un lieu d'accueil et d'échange, dans un temps d'accalmie pour tous.

OBJECTIFS

Définir les caractéristiques des dispositifs d'accueil permettant aux parents de découvrir les intérêts, les plaisirs, l'activité autonome et les interactions de leur enfant, et favorisant les échanges parents- accueillants.

Réfléchir aux enjeux de la relation enfant-parent-accueillant et aux fonctions du lieu pour chacun.

Ouvrir des pistes de réflexion à explorer par chacun pour un projet d'accueil enfants-parents adapté à son lieu et son cadre de travail.

CONTENU

Les concepts piklériens soutenant la relation enfant-parents : l'activité libre, les capacités du bébé à contribuer activement à son propre développement, l'importance du rythme propre de chaque enfant, le rôle de l'organisation et de l'aménagement de la vie quotidienne... Que peut-on transmettre de cela à des parents aujourd'hui et dans quel cadre ?

L'importance d'une observation de l'enfant partagée entre parents et professionnels. Les caractéristiques du dispositif : attitudes et fonctions des accueillants, aménagement du lieu ...

La fonction d'un tel accueil : pour l'enfant la possibilité de se découvrir et de rencontrer les autres : enfants comme adultes, de moduler le regard des parents sur leur enfant, d'accompagner l'émergence de « la capacité à être seul en présence de l'autre », du point de vue de l'enfant comme du parent, de soutenir les processus d'individuation-séparation et de construction de soi.

DÉMARCHE PÉDAGOGIQUE

Le travail s'articulera autour d'apports théoriques et cliniques illustrés par des séquences de films, et d'échanges interactifs à partir de situations concrètes apportées par les participants.

Synthèse et bilan viendront ponctuer la formation.

Formations public spécifique

ÉCOLE DE FORMATION INITIALE

PUBLIC

Les formateurs d'écoles de formation initiale des métiers de la petite enfance.

AVEC

Diana ZUMSTEIN, psychologue, Catherine PEYROT, puéricultrice, cadre de santé et intervenante en école de puériculture

DURÉE

3 jours (9h30-17h30)

DATES ET LIEU

19-20-21 juin 2019
26 boulevard Brune 75014 PARIS

TARIF

594 €

RÉFÉRENCE

FPS305

CONTACT

@ pikler.loczy@pikler.fr

01 43 95 48 15

TRANSMETTRE L'APPROCHE PIKLÉRIENNE AUX ÉTUDIANTS

Transmettre "l'approche Piklérienne" à des étudiants en formation aux métiers de la Petite Enfance nécessite des connaissances et des méthodes pédagogiques spécifiques.

OBJECTIFS

Connaître les fondamentaux piklériens dans leur complexité.

Élaborer une pédagogie de formation et des outils pour aider les étudiants à prendre conscience de leurs représentations de l'enfant en développement et de leur rôle auprès de lui, puis à s'imprégner de cette approche et de l'attitude professionnelle piklérienne.

Construire une continuité entre ces apports et le reste du cursus de formation.

CONTENU

La conception d'Emmi Pikler sur le développement de l'enfant.

Ses propositions pour un accueil en collectivité ; les risques de malentendus ou de simplifications néfastes ; la place de l'observation ; les conditions institutionnelles de cet accueil...

Le bouleversement profond qu'implique chez l'adulte cette façon d'être avec les enfants.

Les liens avec d'autres courants théoriques et pédagogiques.

Les outils pour transmettre, former, permettre une cohérence entre les différents enseignements et dans la conception globale de la formation.

DÉMARCHE PÉDAGOGIQUE

La formation est interactive, basée sur des apports de connaissances théoriques et cliniques qui peuvent être illustrés de séquences de films.

Synthèse et bilan viendront ponctuer la formation.

Formations public spécifique

CENTRE MATERNEL

PUBLIC

Professionnels de centres maternels, maternités, PMI, planning familial... des réseaux de périnatalité et du champ de l'adolescence.

AVEC

Anne JAMET, psychologue et la participation d'intervenants spécialisés

DURÉE

4 jours (9h30 - 17h30)

DATES ET LIEU

23-24 mai et 12-13 juin 2019
26 boulevard Brune 75014 PARIS

TARIF

1020 €

RÉFÉRENCE

FPS304

CONTACT

@ formation@cop.es.fr
☎ 01 40 44 12 27

HEURS ET MALHEURS DE LA PARENTALITÉ ADOLESCENTE

FORMATION COPES EN PARTENARIAT AVEC L'ASSOCIATION PIKLER LÓCZY-FRANCE

Copes

Chaque année, en France, environ 5000 mineures mettent au monde un enfant. Parmi celles-ci, 14 % ont moins de 16 ans. Grossesse accidentelle, parfois résultat de violences, mais aussi grossesse « surprise », « risquée », voire « rêvée », ces situations rassemblent beaucoup de paradoxes et peuvent être vécues comme très conflictuelles par les jeunes mères et par les professionnels auxquels elles s'adressent ou sont adressées. Comment aider à la construction des représentations nécessaires à la parentalité tout en laissant se poursuivre la traversée de l'adolescence avec ses manifestations déroutantes ?

THÈMES

Réaménagements psychiques à l'adolescence et vécus spécifiques de la grossesse. — Figures du « désir d'enfant » chez les ados : représentations, fantasmes... — Effets de la grossesse et de la parentalité sur le processus de l'adolescence. — Bébé réel : place et besoins fondamentaux, compétences maternelles. — Les parents. — Entre autonomie et dépendance : ressources et contradictions des parents ados. — Propositions d'accueil, de prise en charge et d'accompagnement.

OBJECTIFS

Observer le bébé : penser sa place et répondre à ses besoins fondamentaux. — Observer et soutenir le tissage des premiers liens mère/bébé et le processus de parentalisation des parents adolescents : réfléchir aux pratiques de soutien et aux outils de prévention des dysfonctionnements interactifs précoces. — Dégager les conditions d'un accompagnement au plus près des besoins différenciés de l'adolescente et de son bébé. — Mesurer l'impact de ces situations et identifier les difficultés dans l'accompagnement et la prise en charge de ces jeunes mères et de leur bébé.

MÉTHODES DE TRAVAIL

Deux modules de 2 jours. — Apports théoriques. — Travail sur les situations cliniques. — Échanges et partage des expériences. — Vidéos, textes de référence.

Formations public spécifique

CENTRE MATERNEL

PUBLIC

Professionnels de centres maternels, lieux d'hébergement mère-enfant, unités de soins mère-enfant

AVEC

Nicole NAVARRO, psychologue en centre maternel et la participation d'autres professionnels

DURÉE

6 jours (9h30-17h30)

DATES ET LIEU

11-12-13 décembre 2019
et 29-30-31 janvier 2020
26 boulevard Brune 75014 PARIS

TARIF

1190 €

RÉFÉRENCE

FPS314

CONTACT

@ pikler.loczy@pikler.fr
☎ 01 43 95 48 15

EN CENTRE MATERNEL, PRENDRE SOIN DU BÉBÉ, DE SES PARENTS, DE LEURS LIENS ET DES PROFESSIONNELS

EN PARTENARIAT AVEC LE COPES

OBJECTIFS

Les itinéraires personnels des mères et de leur(s) enfant(s) accueilli(s) en centre maternel ou en hébergement social sont jalonnés de ruptures et de difficultés et marqués par la fragilité et la précarité. La souffrance psychique, les traumatismes, les violences de leur histoire marquent profondément la relation à leur enfant et entravent souvent leur capacité à percevoir ses besoins fondamentaux. Quelle place alors pour cet enfant ?

Comment, en tant que professionnels, peut-on prendre en compte ces souffrances et en déjouer les effets sur le lien mère-enfant et /ou père-enfant ? Comment soutenir à la fois, le développement de l'enfant, l'émergence des compétences maternelles et parentales, l'élaboration d'un projet d'autonomie pour la femme ou le couple ?

CONTENU

Les fondements de la parentalité. L'histoire du désir d'enfant. Les interactions parents / enfants.

Les troubles de la parentalité et leurs effets sur la relation et sur l'enfant lui-même. La notion de souffrance psychique et ses manifestations possibles, chez l'adulte, chez l'enfant en centre maternel.

Les modalités concrètes d'accueil du bébé et du jeune enfant, de ses parents. Les conditions d'un accueil individualisé dans une structure collective. L'observation attentive et son partage : un outil de soin fondamental.

L'impact des souffrances sur les professionnels et sur le fonctionnement des équipes. Le cadre institutionnel qui puisse soutenir l'enfant dans son développement, étayer la jeune femme dans sa fonction maternelle, sans oublier celle du père.

DÉMARCHE PÉDAGOGIQUE

Le travail s'articulera autour d'apports théoriques et cliniques illustrés par des séquences de films, et d'échanges interactifs à partir de situations concrètes apportées par les participants.

Synthèse et bilan viendront ponctuer la formation.

Formations public spécifique

ÉQUIPE D'ENCADREMENT

PUBLIC

Professionnels de la petite enfance ayant en charge la responsabilité d'un ou plusieurs multi-accueil

AVEC

Jean-Robert APPELL, éducateur de jeunes enfants et coordinateur pédagogique

DURÉE

4 jours (9h30 - 17h30)

DATES ET LIEU

4-5 décembre 2019
et 21-22 janvier 2020
26 boulevard Brune 75014 PARIS

TARIF

792 €

RÉFÉRENCE

FPS312

CONTACT

@ pikler.loczy@pikler.fr
01 43 95 48 15

DIRIGER ET ACCOMPAGNER UNE ÉQUIPE DE MULTI-ACCUEIL

en référence à l'approche piklérienne

Élaborer et faire vivre un cadre institutionnel assurant une qualité d'accueil des jeunes enfants et de leurs parents, en s'appuyant sur des valeurs communes, est une tâche complexe.

Comment envisager le projet dans son ensemble, les évolutions des pratiques et les changements d'organisation nécessaires ?

OBJECTIFS

Élaborer, en association avec les différents acteurs concernés, un cadre institutionnel intégrant l'ensemble des aspects du projet pédagogique. Imaginer dans le détail comment concrétiser le projet.

Ajuster l'accompagnement des professionnels dans cette démarche, en fonction de leurs formations et de leurs fonctions.

CONTENU

Le rôle des encadrants et leurs missions de responsable de structure.

Les valeurs prédéfinies permettant aux personnels de travailler dans de bonnes conditions et de s'inscrire d'une manière professionnelle dans le projet du service. Définir ce qu'est un cadre, sa fonction dans un lieu où se jouent des mouvements psychiques complexes.

Définir les besoins des enfants, des parents et des professionnels dans un multi-accueil.

Les résistances aux changements et les contraintes liées à l'environnement, les leviers mobilisables pour accompagner et développer les compétences de chacun.

Les étapes méthodologiques indispensables à une conduite de changement, le choix et l'appropriation des outils.

DÉMARCHE PÉDAGOGIQUE

Ce travail se fera à partir d'analyse de situations concrètes et d'apports d'outils méthodologiques et pédagogiques comme soutien de la réflexion pour faire vivre une cohérence institutionnelle au quotidien.

À l'issue des 2 premiers jours de formation, le travail s'articulera autour de situations concrètes rencontrées par les stagiaires sur le thème de l'accompagnement à la fonction de direction.

Synthèses et bilan viendront ponctuer la formation.

Formations public spécifique

PMI

PUBLIC

Tout professionnel travaillant en PMI ou dans le domaine de la périnatalité et de l'intervention précoce auprès des bébés et de leurs parents

AVEC

Maryse CHABAUD, puéricultrice
Dominique LARDIERE, pédiatre en PMI
Anne VASSEUR-PAUMELLE, psychologue en PMI

DURÉE

2 jours (9h30 - 17h30)

DATES ET LIEU

3-4 juin 2019
26 boulevard Brune 75014 PARIS

TARIF

150 €

RÉFÉRENCE

FPS315

CONTACT

@ pikler.loczy@pikler.fr
01 43 95 48 15

JOURNÉES D'ÉTUDE PMI-PÉRINATALITÉ : POUR UNE PRÉVENTION INSOLITE AUTOUR DE LA NAISSANCE

EN PARTENARIAT AVEC LE COPES

NOUVEAU

Les parents de bébés et de jeunes enfants sont souvent à la recherche de lieux et de personnes accueillants, ouverts et proches qui répondent à leur besoin d'attention, de soutien, d'écoute, de réassurance concernant leurs compétences. Confrontés à cette naissance, à ce bébé inconnu encore, à cette nouvelle identité de parents, ils expriment, si on les écoute, des émotions intenses de joie et de bonheur mêlées à des angoisses, un sentiment de solitude et de vulnérabilité.

Les lieux de la périnatalité et notamment la PMI, espace et moyen de proximité, ont été pensés au fur à mesure du temps pour essayer de s'ajuster à cette demande des familles.

OBJECTIFS

Penser ensemble, PMI et partenaires de la périnatalité, pour trouver le chemin vers une prévention « insolite ».

« Insolite », en référence aux idées de M. David et de G. Appell, et à E. Pikler qui avait inventé, selon leurs termes, un "maternage insolite" pour les bébés accueillis à la Pouponnière de Łóczy. « Insolite » aussi parce que le soin des liens parent-bébé et l'accompagnement du développement de l'enfant proposés dans cette approche, peuvent surprendre.

Compétences des parents, compétences des bébés. Attention prévenante, partage des savoirs, partage des observations : confirmer et réinventer ensemble ces outils de connaissance du développement du bébé, de compréhension et d'ajustement à ses besoins, à l'aide de l'observation, une façon d'« être avec » dans le soutien de la rencontre parents-bébés.

CONTENU

Ces journées porteront plus particulièrement sur le thème : **Les séparations, des plus ordinaires aux plus complexes.**

Les séparations dans le quotidien de la vie des familles et des bébés et leurs effets et conséquences observés. Les ruptures des liens au sein des familles, ruptures du couple parental notamment ou rupture plus durable : quel accompagnement des parents et des bébés par les professionnels dans ces moments-là ?

Mieux connaître le processus psychique de séparation-individuation permettant à l'enfant de se construire comme individu séparé en s'appuyant sur les liens d'attachement noués avec ses figures de références, pour accompagner le lien parent bébé dans cette période où chacun est vulnérable.

DÉMARCHE PÉDAGOGIQUE

Apports théoriques et cliniques illustrés par des séquences de films. Échanges interactifs à partir de situations cliniques concrètes.

Formations public spécifique

PMI

PUBLIC

Tout professionnel de PMI ou partenaire de la périnatalité ayant déjà participé au stage de base « Développer, en PMI, l'observation soutenant la rencontre bébé-parents » ou un autre stage sur l'observation dans le cadre de formations à l'Association Pikler-Lóczy

AVEC

Anne VASSEUR-PAUMELLE, psychologue en PMI
Maryse CHABAUD, puéricultrice
Dominique LARDIERE, pédiatre en PMI

DURÉE

4 jours (9h30 - 17h30)

DATES ET LIEU

18 novembre, 16 décembre 2019
et 20 janvier, 2 mars 2020
26 boulevard Brune 75014 PARIS

TARIF

792 €

RÉFÉRENCE

FPS310

CONTACT

@ pikler.loczy@pikler.fr
☎ 01 43 95 48 15

OBSERVER EN PMI - SÉMINAIRE D'APPROFONDISSEMENT

EN PARTENARIAT AVEC LE COPES

NOUVEAU

La PMI est le lieu privilégié de l'action précoce et de la prévention au plus proche des familles. Cette proximité permet d'accueillir tous ceux qui le souhaitent.

L'observation attentive du bébé seul ou en interaction avec ses parents, ou tout adulte qui prend soin de lui, s'est imposée comme un outil précieux de compréhension des relations qui se tissent entre eux et d'approche de l'état du bébé.

Ces observations peuvent se dérouler dans le contexte des pesées des nourrissons, des consultations médicales, des groupes de jeu ou d'accueil ou au domicile même de la famille.

OBJECTIF ET CONTENU

Développer une attitude observante en partant de sa pratique quotidienne : en groupe restreint, ce séminaire a pour objectif d'affiner nos capacités d'observation, dans le cadre de nos rencontres et de l'accompagnement d'un bébé dans sa famille.

L'observation est ici perçue comme un outil de connaissance du développement du bébé, de compréhension et d'ajustement à ses besoins et également comme une attitude d'"écoute" de ce qu'il nous raconte par son comportement. L'observation attentive du professionnel devient alors une façon d'être ensemble et vient soutenir la rencontre et le lien parents-bébé.

L'observation partagée, le travail en commun autour des éléments recueillis, des émotions ressenties par chaque professionnel permet de construire en équipe une approche nuancée et étayée à même de soutenir le travail avec les parents.

Cette observation trouve aussi sa place dans les démarches d'évaluation pour penser des propositions de soutien et d'accompagnement dans des situations parentales plus compliquées et difficiles.

DÉMARCHE PÉDAGOGIQUE

L'évocation précise de situations et d'observations apportées par les participants ou issues de séquences de films servira d'appui à des approfondissements théorico-cliniques autour des différents types d'observation, du développement du bébé et des interactions parents-bébés.

Formations public spécifique

PMI

PUBLIC

Tout professionnel travaillant en PMI, médecins, infirmier·ère·s puéricultrices, sages-femmes, auxiliaires de puériculture, éducateur·trice·s de jeunes enfants, psychologues, conseiller·e·s conjugaux·ales, psychomotricien·ne·s

AVEC

Isabelle DELIGNE, médecin en crèche et PMI

DURÉE

5 jours (9h30 - 17h30)

DATES ET LIEU

11, 12, 13 décembre 2019
et 23, 24 janvier 2020
26 boulevard Brune 75014 PARIS

TARIF

990 €

RÉFÉRENCE

FPS313

CONTACT

@ pikler.loczy@pikler.fr
☎ 01 43 95 48 15

DÉVELOPPER, EN PMI, L'OBSERVATION SOUTENANT LA RENCONTRE BÉBÉ-PARENTS

EN PARTENARIAT AVEC LE COPES

OBJECTIFS

Observer les interactions parents-bébé : que peut-on faire de ces observations dans son travail en consultation ou à domicile ?
Redécouvrir le développement du bébé à la lumière de l'observation : que nous disent les bébés quand on les regarde ? Comment partager ces observations avec les parents pour mieux connaître leur bébé ?
Réfléchir sur l'accueil et l'accompagnement des parents et de leur enfant en PMI : les aspects cliniques et institutionnels et la notion d'attitude "observante".
Aborder les situations plus difficiles : signes de malaise des enfants et de leurs parents dans l'interaction, repérage des potentialités et des ressources de chacun.

CONTENU

Que disent les bébés quand on les regarde. Partager ces observations avec les parents, ou en équipe ; les utiliser dans les visites à domicile ou bien en permanence, en consultation, dans la salle d'attente, en accueil-jeux.
Les potentialités qu'un bébé va développer pour communiquer ses besoins, ses désirs et réagir à ce qui lui est proposé, ainsi que la disponibilité que doivent mobiliser des parents pour comprendre, communiquer et "s'accorder" au mieux à leur bébé sont désormais mieux connues.
Les professionnels de PMI, lieu de prévention précoce, peuvent soutenir le processus de parentalisation, le développement harmonieux du bébé et accompagner le chemin de rencontre et d'alliance entre eux.

DÉMARCHE PÉDAGOGIQUE

Le travail s'articulera autour d'apports théoriques et cliniques illustrés par des séquences de films, et d'échanges interactifs à partir de situations concrètes apportées par les participants. Synthèse et bilan viendront ponctuer la formation.

Formations public spécifique

POUPONNIÈRE

PUBLIC

Tous les professionnels des pouponnières, des foyers de l'enfance et plus largement de la protection de l'enfance.

NB : Il est conseillé aux établissements de proposer cette formation à au moins deux personnes ayant des fonctions différentes afin de potentialiser son impact sur l'institution.

AVEC

Anne JAMET, psychologue
Martine LAMOUR, pédopsychiatre
Catherine LE VAN, puéricultrice, ex-responsable de pouponnière

DURÉE

3 jours (9h30-17h30)

DATES ET LIEU

15-16-17 mai 2019
26 boulevard Brune 75014 PARIS

TARIF

594 €

RÉFÉRENCE

FPS306

CONTACT

@ pikler.loczy@pikler.fr
☎ 01 43 95 48 15

PRENDRE SOIN DES PARENTS ET DES LIENS PARENTS-PROFESSIONNELS

Pour mieux prendre soin de l'enfant en pouponnière

PROBLÉMATIQUE

Actuellement les parents d'enfants accueillis en pouponnière souffrent fréquemment d'une pathologie mentale pas toujours diagnostiquée et traitée. Cette pathologie (carences graves, psychoses, addictions, etc...) entrave la construction de leur parentalité et met en danger l'enfant. Les relations parents-nourrisson sont source de difficultés pour tous les partenaires (parents, nourrisson et professionnels).

Les professionnels intervenant auprès de l'enfant et de sa famille sont mis à mal : ils se vivent démunis, isolés, impuissants...en souffrance.

OBJECTIFS

Mieux connaître et comprendre les troubles de la parentalité et des liens et leurs impacts sur les professionnels de la pouponnière et du réseau.

Soutenir les professionnels en relation directe et indirecte avec les parents

Accompagner les professionnels pour qu'ils coconstruisent avec ces parents très vulnérables une relation de confiance.

Appréhender comment « le prendre soin » des parents, soutient « le prendre soin du bébé ».

CONTENU

Le travail sur les ressentis des professionnels : un outil indispensable pour l'évolution des liens parents-professionnels vers une relation de confiance.

La pathologie de la parentalité et des liens.

Penser avec continuité les liens parents-professionnels, qu'ils soient directs ou indirects, dans le quotidien de la pouponnière.

Les visites : un temps fort de la triade parent-enfant-professionnel

Le cadre institutionnel, garant de l'harmonisation des pratiques et de la reconnaissance de la place de chacun.

DÉMARCHE PÉDAGOGIQUE

La formation est interactive. Elle s'appuie sur les apports théoriques et les expériences cliniques des participants et des formateurs, ponctuées de séquences vidéo.

Pour répondre au mieux aux attentes des participants, il est souhaitable de recevoir leurs questions au plus tard un mois avant le début de la formation.

Synthèses et bilans viendront ponctuer la formation.

Formations public spécifique

POUPONNIÈRE

PUBLIC

Professionnels pluridisciplinaires de pouponnière

AVEC

Miriam RASSE, psychologue
Nicolas CAMBOURIAN, cadre pédagogique en pouponnière

DURÉE

3 jours (9h30 - 17h30)

DATES ET LIEU

25-26-27 novembre 2019
MULHOUSE

TARIF

594 €

RÉFÉRENCE

FPS311

CONTACT

@ pikler.loczy@pikler.fr
☎ 01 43 95 48 15

EN POUPONNIÈRE, OBSERVER POUR PRENDRE SOIN

STAGE AVEC OBSERVATION EN POUPONNIÈRE 

PROBLÉMATIQUE

L'accueil dans un groupe d'un bébé ou d'un tout jeune enfant ayant déjà un vécu traumatique et séparé de sa famille représente une grande responsabilité institutionnelle

Il s'agit alors de s'interroger sur :

- Comment accueillir cet enfant et ses parents, l'accompagner à son arrivée et l'aider à s'installer à la pouponnière.
- Comment traiter la séparation afin qu'elle ne soit pas une rupture dommageable.
- Comment penser et organiser sa vie à la pouponnière pour qu'elle soit un temps de (re)construction

L'observation est un outil indispensable pour aller à la rencontre de cet enfant dans sa singularité et chercher à lui apporter un soin adapté à ses besoins propres.

CONTENU

- Les effets de la séparation sur l'enfant : les réactions de l'enfant en fonction de son âge et du contexte familial de carence ou de traumatisme.
- Comment accueillir un bébé ou un jeune enfant qui arrive, que l'on ne connaît pas et qui ne nous connaît pas. Comment faciliter son « adaptation » dans ce nouvel environnement, afin qu'il puisse prendre appui sur ses ressources et les développer en se sentant reconnu et soutenu ?
- Prendre soin de l'enfant au quotidien : être attentif à ce que l'enfant exprime à travers ses manifestations corporelles et émotionnelles pour penser un environnement et des propositions de soin adaptés à ses besoins, capacités et intérêts et soutenir sa construction physique et psychique.
- La nécessité d'un travail et d'un projet d'équipe pour assurer une continuité et une cohérence de la prise en charge de chaque enfant et soutenir les professionnels dans leur "attitude observante"

Des observations dans une pouponnière et des rencontres avec son équipe serviront de point d'appui aux réflexions sur l'accueil et la prise en compte des enfants, dans leurs besoins et émotions; et permettront d'étudier les conditions environnementales, l'attitude des professionnels ainsi que le cadre institutionnel qui les sous-tendent.

Formations public spécifique

POUPONNIÈRE
ÉQUIPE D'ENCADREMENT

PUBLIC

Professionnels encadrants qui exercent en pouponnière une fonction de soutien des équipes (responsables, infirmières/puéricultrices, éducateurs-trices de jeunes enfants, psychologue, médecins). Une certaine connaissance de l'approche piklérienne est souhaitée.

AVEC

Claire BELARGENT, psychologue avec la participation d'intervenants spécialisés

DURÉE

8 jours (9h30-17h30)

DATES ET LIEU

4 octobre, 15 novembre et 6 décembre 2019 et 17 janvier, 7 février, 6 mars, 3 avril et 15 mai 2020
26 boulevard Brune 75014 PARIS

TARIF

1584 €

RÉFÉRENCE

FPS307

CONTACT

@ pikler.loczy@pikler.fr
01 43 95 48 15

UN CADRE INSTITUTIONNEL, CLINIQUE ET PÉDAGOGIQUE

du « prendre soin » de l'enfant en souffrance en pouponnière

OBJECTIFS

Partager les expériences professionnelles de chacun, en se référant à l'approche piklérienne comme philosophie du « prendre soin ».
Revisiter les besoins d'un tout-petit accueilli en pouponnière pour penser le sens des pratiques, en prenant en compte les caractéristiques particulières de chaque établissement.
Décliner les différents aspects du « prendre soin » d'un tout jeune enfant séparé et en souffrance et leurs articulations indispensables pour assurer cohérence et continuité.
Analyser les ressources et les difficultés rencontrées par chacun dans sa pratique institutionnelle de soutien des équipes.

CONTENU

Comment, dans le respect des nouvelles lois, garantir un travail institutionnel qui permette, tout à la fois, l'élaboration et le suivi d'un projet individualisé pour chaque enfant et sa famille dans un cadre collectif, et la cohérence des pratiques professionnelles.

Comment, concrètement, mettre en œuvre au quotidien un cadre institutionnel, une organisation architecturale, un aménagement du temps et de l'espace, un soutien aux équipes, un travail de transmission en interne et de collaboration avec les partenaires qui soient suffisamment contenant, sécurisants et valorisants.

DÉMARCHE PÉDAGOGIQUE

La formation est interactive, basée sur des apports de connaissances théoriques et cliniques illustrés de séquences de films. Analyse de situations apportées par les participants.
Synthèse et bilan viendront ponctuer la formation.

Formations public spécifique

RAM

PUBLIC

Responsables de RAM

AVEC

Patricia BONDEELLE, éducatrice de jeunes enfants

DURÉE

3 jours (9h30-17h30)

DATES ET LIEU

7-8-9 octobre 2019
26 boulevard Brune 75014 PARIS

TARIF

594 €

RÉFÉRENCE

FPS308

CONTACT

@ pikler.loczy@pikler.fr
01 43 95 48 15

FAIRE D'UN RAM UN VRAI LIEU D'ACCUEIL

pour les enfants et d'échanges entre professionnels

OBJECTIFS

La multiplicité des attentes vis-à-vis des Relais Assistants Maternels appelle une réflexion de leurs animateurs sur leurs propres missions : quelles priorités se donner pour accompagner le travail des assistants maternels dans l'accueil de l'enfant et de sa famille ? Quels objectifs se fixer et quelle organisation peut faciliter leur réalisation ? Comment bien comprendre et soutenir les intérêts de chaque protagoniste, parents et professionnels, tout en situant toujours l'enfant au centre de toutes les actions engagées ?

CONTENU

Repérer les différentes attentes vis-à-vis des Relais Assistants Maternels.
Penser les différents temps de rencontre avec les assistants maternels et les parents (accueils collectifs, entretiens individuels, réunions, information, sensibilisation, « médiation »).
Organiser les accueils collectifs des enfants et assistants maternels : objectifs des séances, aménagement du temps et de l'espace, choix du matériel et accompagnement des temps d'activité.
Préciser la dimension pédagogique du rôle de l'animateur responsable du RAM et l'intérêt de l'observation pour connaître le jeune enfant. Comment sensibiliser les assistants maternels à l'observation ? Comment faire de l'observation commune un outil de travail pour l'accompagnement et le soutien des assistants maternel. Identifier les besoins et les difficultés rencontrées par chacun : enfant, parents, professionnel, à l'occasion de l'accueil.

DÉMARCHE PÉDAGOGIQUE

La formation est interactive, basée sur des apports de connaissances théoriques et cliniques qui peuvent être illustrés de séquences de films. Analyse de situations apportées par les participants. Travaux de groupe.
Synthèse et bilan viendront ponctuer la formation.




Pour aller plus loin

Mieux articuler théorie, clinique et leurs implications dans les pratiques


46 CYCLE D'APPROFONDISSEMENT
À L'APPROCHE PIKLERIENNE

47 LES FONDAMENTAUX DE L'APPROCHE PIKLÉRIENNE –
APPROFONDISSEMENT
La socialisation

 48 OBSERVER EN PMI –
SÉMINAIRE D'APPROFONDISSEMENT

 Retrouvez les
stages pour aller plus loin
dans l'agenda récapitulatif
pages 58 à 61
à l'aide de l'onglet →

ALLER + LOIN

 Nouvelle formation

Stages pour aller plus loin

PUBLIC

Conçu en collaboration avec les responsables de l'Institut Pikler à Budapest, ce cycle est destiné à un public de professionnels exerçant dans des structures de la petite enfance et à des responsables de ces services.

DURÉE

36 journées réparties sur 2 ans à raison de 2 à 3 jours par mois

DATES ET LIEU

1^{ère} année, 18 jours

30 septembre, 1^{er} octobre, 4-5 novembre, 2-3 décembre 2019
6-7 janvier, 3-4 février, 9-10 mars, 6-7 avril, 11-12 mai, 8-9 juin 2020

2^e année, 18 jours

5-6 octobre, 9-10 novembre, 6-7 décembre 2020 + 12 dates en 2021
PARIS

TARIF

1 995 € par an, soit 3 990 € pour les 2 ans €

RÉFÉRENCE

CY006-1

CONTACT

@ pikler.loczy@pikler.fr
☎ 01 43 95 48 15

CYCLE DE FORMATION À L'APPROCHE PIKLERIENNE

FORMATION SUR 2 ANS

OBJECTIFS

Apprendre à observer les premières manifestations de la vie psychique, les découvertes que permet à l'enfant une motricité libre, ses initiatives et ses ressources dans la construction de ses relations modifie profondément les attitudes et les propositions des adultes à son égard.

CONTENU

S'inscrivant dans la suite de la réflexion née des idées et des recherches d'Emmi Pikler et en intégrant les apports d'autres chercheurs et cliniciens (psychanalystes, théoriciens de l'attachement...) pour identifier les besoins du bébé et du jeune enfant, comprendre leurs manifestations et y ajuster les réponses, ce cycle se propose d'aider les participants à construire des outils adaptés à leur rôle et à leurs pratiques professionnelles auprès des jeunes enfants, de leurs familles et dans les équipes avec lesquelles ils travaillent.

DÉMARCHE PÉDAGOGIQUE

Les apports théoriques s'appuieront sur des documents écrits ou filmés. L'observation occupera une place essentielle : une attention constante sera apportée aux situations présentées par les formateurs ou les participants eux-mêmes. La dimension volontairement restreinte du groupe devra permettre également des mises en situation et un suivi individualisé.

Programme détaillé sur demande

Une lettre de motivation devra accompagner la demande d'inscription

Stages pour aller plus loin

PUBLIC

Cette formation est réservée aux personnes ayant suivi le stage "les fondamentaux de l'approche piklérienne - Niveau 1" ou ayant déjà une bonne connaissance de ces fondamentaux

AVEC

Diana ZUMSTEIN, psychologue

DURÉE

3 jours (9h30 - 17h30)

DATES ET LIEU

12-13-14 novembre 2019
26 boulevard Brune 75014 PARIS

TARIF

594 €

RÉFÉRENCE

ST541

CONTACT

@ pikler.loczy@pikler.fr
☎ 01 43 95 48 15

LES FONDAMENTAUX DE L'APPROCHE PIKLÉRIENNE - APPROFONDISSEMENT

La socialisation

L'approche piklérienne du développement du jeune enfant et de son accompagnement comprend une conception spécifique des processus de développement issue des travaux d'Emmi Pikler et une réflexion sur l'attitude des adultes de son entourage et le rôle de l'environnement mis à sa disposition pour l'accompagner dans sa construction. Certains aspects de cette approche sont moins connus, comme le processus de socialisation ou la communication corporelle et verbale avec un tout-petit.

OBJECTIFS

Mieux connaître la conception des processus de socialisation et les capacités précoces de communication d'un tout jeune enfant mis en évidence par E. Pikler
Réfléchir à la façon dont les professionnels peuvent s'en saisir dans leur pratique au quotidien et s'appuyer sur l'observation pour s'ajuster à ce que chaque enfant exprime et manifeste.

CONTENU

De la prise de conscience de soi à la prise en compte de l'autre. Les relations entre enfants. Comprendre et traiter les conflits.
Accompagner le processus d'intégration des règles chez un jeune enfant;
Le rôle des gestes et paroles adressés à l'enfant dans la prise de conscience et la construction de l'image de soi, dans la compréhension du monde

DÉMARCHE PÉDAGOGIQUE

Le travail s'articulera autour d'apports théoriques et cliniques illustrés par des séquences de films et d'échanges interactifs à partir de situations concrètes apportées par les participants.
Synthèse et bilan viendront ponctuer la formation.

OBSERVER EN PMI - SÉMINAIRE D'APPROFONDISSEMENT

EN PARTENARIAT AVEC LE COPES

NOUVEAU

PUBLIC

Tout professionnel de PMI ou partenaire de la périnatalité ayant déjà participé au stage de base « Développer, en PMI, l'observation soutenant la rencontre bébé-parents » ou un autre stage sur l'observation dans le cadre de formations à l'Association Pikler-Lóczy

AVEC

Anne VASSEUR-PAUMELLE,
psychologue en PMI
Maryse CHABAUD, puéricultrice
Dominique LARDIERE, pédiatre
en PMI

DURÉE

4 jours (9h30 - 17h30)

DATES ET LIEU

18 novembre, 16 décembre 2019
et 20 janvier, 2 mars 2020
26 boulevard Brune 75014 PARIS

TARIF

792 €

RÉFÉRENCE

FPS310

CONTACT

@ pikler.loczy@pikler.fr
☎ 01 43 95 48 15

La PMI est le lieu privilégié de l'action précoce et de la prévention au plus proche des familles. Cette proximité permet d'accueillir tous ceux qui le souhaitent.

L'observation attentive du bébé seul ou en interaction avec ses parents, ou tout adulte qui prend soin de lui, s'est imposée comme un outil précieux de compréhension des relations qui se tissent entre eux et d'approche de l'état du bébé.

Ces observations peuvent se dérouler dans le contexte des pesées des nourrissons, des consultations médicales, des groupes de jeu ou d'accueil ou au domicile même de la famille.

OBJECTIF ET CONTENU

Développer une attitude observante en partant de sa pratique quotidienne : en groupe restreint, ce séminaire a pour objectif d'affiner nos capacités d'observation, dans le cadre de nos rencontres et de l'accompagnement d'un bébé dans sa famille.

L'observation est ici perçue comme un outil de connaissance du développement du bébé, de compréhension et d'ajustement à ses besoins et également comme une attitude d'"écoute" de ce qu'il nous raconte par son comportement. L'observation attentive du professionnel devient alors une façon d'être ensemble et vient soutenir la rencontre et le lien parents-bébé.

L'observation partagée, le travail en commun autour des éléments recueillis, des émotions ressenties par chaque professionnel permet de construire en équipe une approche nuancée et étayée à même de soutenir le travail avec les parents.

Cette observation trouve aussi sa place dans les démarches d'évaluation pour penser des propositions de soutien et d'accompagnement dans des situations parentales plus compliquées et difficiles.

DÉMARCHE PÉDAGOGIQUE

L'évocation précise de situations et d'observations apportées par les participants ou issues de séquences de films servira d'appui à des approfondissements théorico-cliniques autour des différents types d'observation, du développement du bébé et des interactions parents-bébés.

Les journées

Prendre le temps de penser ensemble

50 LES TEMPS DE TRANSITION EN STRUCTURE D'ACCUEIL

Comment assurer une transition entre les différents moments de la journée pour préserver un sentiment de continuité pour l'enfant ?



51 LÓCZY, UNE ÉCOLE DE CIVILISATION


La crèche de l'Institut Pikler à Budapest filmée par Bernard Martino

52 L'IMPORTANCE DES PAROLES ADRESSÉES À L'ENFANT


dans la construction de l'image de soi

53 PORTER LE BÉBÉ

Des gestes, une attitude, une relation

 Retrouvez les
journées dans l'agenda
récapitulatif pages 58 à 61
à l'aide de l'onglet →

JOURNÉE

 Nouvelle formation

Les journées

PUBLIC

Tous les professionnels de la petite enfance et de la famille

AVEC

Sylvie LAVERGNE, psychomotricienne

DURÉE

1 jour (9h30 - 17h30)

DATE ET LIEU

16 mars 2019
LYON

RÉFÉRENCE

JD385

TARIFS

90 €

Adhérent-e : 45 €

Étudiant-e et assistant maternel-le : 20 €

(sur présentation d'un justificatif)

CONTACT

@ pikler.loczy@pikler.fr

☎ 01 43 95 48 15

LES TEMPS DE TRANSITION EN STRUCTURE D'ACCUEIL

Comment assurer une transition entre les différents moments de la journée pour préserver un sentiment de continuité pour l'enfant ?

La vie d'un jeune enfant, en structure d'accueil, s'organise autour de différents moments : activités, jeux, repas, toilette, sommeil, sortie dans le jardin, arrivées et départs des parents, des professionnels... Les temps intermédiaires, entre ces séquences, sont souvent des périodes d'excitation et de tension et donnent lieu à des mouvements collectifs parfois bruyants et agités, désorganisant aussi bien pour les enfants que pour les adultes.. Au cours de ces temps, les enfants sont souvent "en attente", interrompus dans leur activité, dérangés par de nombreux va et vient et peuvent se sentir "lâchés" de l'attention des adultes occupés à d'autres tâches.

OBJECTIFS

Comment penser le passage entre ces différents moments d'une journée dans une transition plutôt qu'une rupture, pour éviter un vécu de morcellement et de temps "vides", afin de protéger la capacité des jeunes enfants à être actifs et engagés -physiquement et psychiquement - dans chacun de ces temps de vie et ainsi soutenir leur sentiment continu d'exister, encore en construction, dans cette période de leur développement ?

CONTENU

- Repérer et nommer les temps intermédiaires dans la journée d'un lieu d'accueil de la petite enfance
- Réfléchir à leur utilité
- Observer ce qu'il s'y passe pour l'enfant et pour l'adulte
- Comment les organiser pour une continuité dans la vie quotidienne des enfants et dans le travail des adultes ?

DÉMARCHE PÉDAGOGIQUE

La journée s'articulera entre des temps d'exposés illustrés de séquences de films, des échanges avec les participants à partir de leurs expériences et questionnements, et des temps de travail en petits groupes pour accompagner les réflexions et liens avec la pratique

Les journées

PUBLIC

Tous les professionnels de la petite enfance et de la famille ou toutes autres personnes concernées et en relation avec le jeune enfant et ses parents

AVEC

Bernard MARTINO, réalisateur des films *Lóczy, une maison pour Grandir*, *Le bébé est une personne*, *Le bébé est un combat ...* et Madeleine VABRE, psychologue

DURÉE

1 jour (9h30 - 17h30)

DATES ET LIEU

18 mai 2019 - TOULOUSE

TARIFS

100 € (repas compris)

Adhérent-e : 55 €

Étudiant-e et assistant maternel-le :

30 € (sur présentation d'un justificatif)

RÉFÉRENCE

JD387

CONTACT

@ pikler.loczy@pikler.fr

☎ 01 43 95 48 15

LÓCZY, UNE ÉCOLE DE CIVILISATION

La crèche de l'Institut Pikler à Budapest filmée par Bernard Martino

NOUVEAU À TOULOUSE

Depuis plusieurs décennies, le réalisateur Bernard Martino s'intéresse aux travaux de l'Institut Pikler (Lóczy) à Budapest. Déjà dans son film « Le bébé est une personne », il mettait en évidence combien Emmi Pikler et ses successeurs avaient su faire de la pouponnière de Lóczy, un lieu d'humanisation pour de tout jeunes enfants privés de leur lien familial.

Cette pouponnière a fermé en 2011 et pourtant « la philosophie piklérienne » a pu perdurer dans une crèche ouverte il y a quelques années et dans des groupes enfants-parents.

- ▶ Comment cette approche si originale du bébé et de son développement, les gestes de soin et l'attitude des professionnels qui en découlent, a-t-elle pu être transposée et adaptée à ce nouveau contexte d'accueil ?

Lóczy, une école de civilisation est une plongée dans un lieu où des termes comme « respect de l'enfant », « attention personnalisée et personnalisante » prennent une véritable signification et viennent nous questionner sur nos conceptions et représentations éducatives.

Des séquences de vie « prises sur le vif » présentées dans ce film seront l'occasion de questionner les conditions relationnelles et environnementales qui offrent la possibilité aux enfants de prendre le temps de découvrir et d'expérimenter, de vivre au sein d'un groupe dans lequel chacun peut se sentir écouté et accepté tel qu'il est, et cheminer vers sa socialisation.

- ▶ Que peut-on faire de cette expérience dans notre contexte actuel d'accueil des jeunes enfants et de leurs parents ?

L'IMPORTANCE DES PAROLES ADRESSÉES À L'ENFANT

dans la construction de l'image de soi

PUBLIC

Tous les professionnels de la petite enfance et de la famille

AVEC

Régine DAIREAUX, psychologue

DURÉE

1 jour (9h30 - 17h30)

DATES ET LIEU

7 juin 2019 - LANNION

TARIFS

90 €

Adhérent-e : 45 €

Étudiant-e et assistant maternel-le :

20 € (sur présentation d'un justificatif)

RÉFÉRENCE

JD388

CONTACT

@ pikler.loczy@pikler.fr

☎ 01 43 95 48 15

Bien avant de parler lui-même, le petit enfant est réceptif et sensible à la parole. Celle-ci est indispensable au développement de la vie psychique et à l'humanisation. Mais elle peut être aussi une arme qui blesse et porter atteinte à l'enfant en devenir.

Il est donc nécessaire de réfléchir tant à son contenu qu'à sa forme : aux mots eux-mêmes, mais aussi à la tonalité, au volume de la voix, au rythme des paroles, à l'expression du visage et aux mouvements du corps de l'adulte qui colorent le message verbal et lui confèrent une signification et un impact spécifiques.

L'ensemble de ces éléments va infléchir la communication entre l'adulte et l'enfant et jouer un rôle déterminant dans la construction et le climat de leur relation.

OBJECTIFS

Réfléchir à l'impact des gestes et des paroles adressées à l'enfant dans la manière dont il va se percevoir et se construire.

Repérer l'importance de la délicatesse des gestes, de leur rythme, de leur régularité

Réfléchir à l'importance des mots adressés à l'enfant : que dire ? comment le dire ?

CONTENU

Les différentes catégories de messages verbaux : information, explication, invitation, mise en mots des actes ou des ressentis, jugement, injonction, admonestation...

Langage verbal et communication corporelle : le "non verbal dans le verbal", la parole et le geste (harmonies et discordances)

Le choix des mots reflète l'intention de celui qui parle (empathie, alliance, indifférence...) et les intentions que l'on prête à l'enfant : recherche d'une parole "vraie" comme source de sécurité et de confiance de l'enfant dans la parole de l'adulte

Analyse de séquences d'interaction adulte-enfant et décryptage du contenu verbal de scènes de la vie quotidienne

DÉMARCHE PÉDAGOGIQUE

La journée s'articulera entre des temps d'exposés illustrés de séquences de films, des échanges avec les participants à partir de leurs expériences et questionnements, et des temps de travail en petits groupes pour accompagner les réflexions et liens avec la pratique

PORTER LE BÉBÉ

Des gestes, une attitude, une relation

PUBLIC

Tous les professionnels de la petite enfance et de la famille

AVEC

Françoise GREGOIRE, psychologue

DURÉE

1 jour (9h - 17h)

DATES ET LIEU

12 octobre 2019 - MONTPELLIER

TARIFS

90 €

Adhérent-e : 45 €

Étudiant-e et assistant maternel-le :

20 € (sur présentation d'un justificatif)

RÉFÉRENCE

JD389

CONTACT

@ pikler.loczy@pikler.fr

☎ 01 43 95 48 15

La qualité du portage physique d'un jeune enfant et la façon dont le professionnel le « porte » dans sa tête sont primordiaux pour son bien être et sa capacité à s'ouvrir à lui-même, à la relation et au monde.

"Bien porter" est un art qui s'apprend quand on est professionnel de la petite enfance.

OBJECTIFS

Comprendre les multiples sens du portage et leurs fonctions physiques et psychiques. Acquérir les gestes utiles à la détente de l'enfant, à la qualité de ses ressentis, à ses initiatives et à ses interactions.

Intégrer les attitudes professionnelles permettant à l'enfant de se sentir psychiquement porté, contenu, en sécurité, compétent, partenaire dans la relation.

CONTENU

Le portage au cours des soins corporels, du repas, du coucher et du lever, des temps sur le tapis. L'évolution des propositions au fur et à mesure que l'enfant grandit.

Le matériel, l'agencement dans l'espace et le temps favorisant le confort de l'enfant et de l'adulte, leur rencontre, le cheminement vers l'autonomie.

Le rôle du portage, des gestes, du toucher dans la construction corporelle et psychique de l'enfant.

DÉMARCHE PÉDAGOGIQUE

La journée s'articulera entre des temps d'exposés illustrés de séquences de films, des échanges avec les participants à partir de leurs expériences et questionnements, et des temps de travail en petits groupes pour accompagner les réflexions et liens avec la pratique

Les soirées-débat

Des rendez-vous réguliers pour échanger et débattre

54 PARIS

ACCOMPAGNER ENFANTS, PARENTS ET PROFESSIONNELS PENDANT LA PÉRIODE D'ADAPTATION

PARLER AVEC UN TOUT JEUNE ENFANT
Communiquer et se comprendre

LES RELATIONS AVEC LES ENFANTS À LA CRÈCHE DE BUDAPEST

ÊTRE ENSEMBLE ENFANTS ET PARENTS
Découvrir comment construire des relations paisibles

ACTIVITÉ LIBRE, ACTIVITÉ ACCOMPAGNÉE

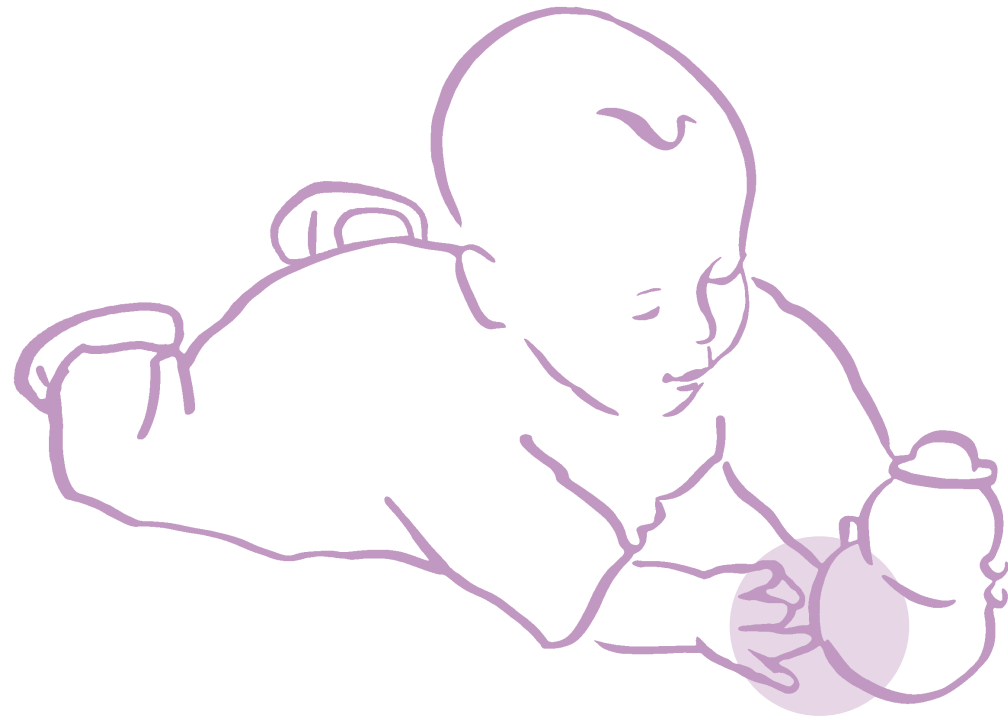
LES TEMPS DE TRANSITION

LA COOPÉRATION AVEC L'ENFANT
Pourquoi est-ce si important ?

DONNER DU SENS AU COMPORTEMENT DE L'ENFANT ... SANS "INTERPRÉTER" ?

CORPS D'ENFANT, CORPS D'ADULTE

DE LA PRODUCTION À LA CRÉATIVITÉ
Quelles activités pour les jeunes enfants ?



Retrouvez les
soirées-débat
dans l'agenda récapitulatif
pages 58 à 61
à l'aide de l'onglet →

SOIRÉE

55 AUTRES VILLES

📍 AIX-EN-PROVENCE

LA PERSONNE DE RÉFÉRENCE

LE REPAS, TEMPS DE PLAISIR, DE COMMUNICATION, DE SOCIALISATION

📍 ANGERS

ACCOMPAGNER L'ENFANT À VIVRE, FORMULER ET COMPRENDRE SES ÉMOTIONS

QU'EN EST-IL DE LA PERSONNE DE RÉFÉRENCE EN MULTI-ACCUEIL ?

📍 GERZAT

PERMIS / PAS PERMIS

Accompagner l'enfant dans l'intégration des règles

L'ACQUISITION DE LA PROPRIÉTÉ

Construire une alliance entre parents et professionnels autour de l'enfant

📍 LYON

LES RELATIONS ENTRE ENFANTS

PARLER AVEC UN TOUT JEUNE ENFANT

Communiquer et se comprendre

LA RENCONTRE DE NOVEMBRE DES ASSISTANTES MATERNELLES

Permis / pas permis - accompagner l'enfant dans l'intégration des règles

📍 MARSEILLE

DE L'ART D'ÉLEVER DES ENFANTS (IM)PARFAITS

📍 MONTPELLIER

LE REPAS, TEMPS DE PLAISIR, DE COMMUNICATION, DE SOCIALISATION

📍 PERPIGNAN

L'OBSERVATION POUR ALLER À LA RENCONTRE DE L'ENFANT DANS SA SINGULARITÉ

Les soirées-débat

Les soirées-débat sont ouvertes aux parents.

Pas d'inscription préalable.

TARIF

11 € - Gratuites pour les adhérents.

PARIS

🕒 20h - 22h

ACCOMPAGNER ENFANTS, PARENTS ET PROFESSIONNELS PENDANT LA PÉRIODE D'ADAPTATION

👤 Eszter MOZES, psychothérapeute – Institut Pikler, Budapest

📅 8 janvier 2019

PARLER AVEC UN TOUT JEUNE ENFANT

Communiquer et se comprendre

👤 Véronique SZTARK, psychologue

📅 5 février 2019

LES RELATIONS AVEC LES ENFANTS À LA CRÈCHE DE BUDAPEST

👤 Zsuzanna LIBERTINY, pédagogue - crèche Pikler, Budapest

📅 12 mars 2019

ÊTRE ENSEMBLE ENFANTS ET PARENTS

Découvrir comment construire des relations paisibles

👤 Julianna VAMOS, psychanalyste et Nam PAYEN, éducateur de jeunes enfants

📅 2 avril 2019

ACTIVITÉ LIBRE, ACTIVITÉ ACCOMPAGNÉE

👤 Régine DAIREAUX, psychologue

📅 14 mai 2019

LES TEMPS DE TRANSITION

👤 Sylvie LAVERGNE, psychomotricienne

📅 11 juin 2019

LA COOPÉRATION AVEC L'ENFANT

Pourquoi est-ce si important ?

👤 Julianna VAMOS, psychanalyste

📅 17 septembre 2019

DONNER DU SENS AU COMPORTEMENT DE L'ENFANT ... SANS "INTERPRÉTER" ?

👤 Anna TARDOS, psychopédagogue - Institut Pikler, Budapest

📅 1^{er} octobre 2019

CORPS D'ENFANT, CORPS D'ADULTE

👤 Agnès CONTAT, psychomotricienne

📅 5 novembre 2019

DE LA PRODUCTION À LA CRÉATIVITÉ

Quelles activités pour les jeunes enfants ?

👤 Olivier GILLY, éducateur de jeunes enfants

📅 3 décembre 2019

AUTRES VILLES

LA PERSONNE DE RÉFÉRENCE

👤 Miriam RASSE, psychologue

📅 7 février 2019

🕒 19h30 - 21h30

📍 AIX-EN-PROVENCE

LE REPAS, TEMPS DE PLAISIR, DE COMMUNICATION, DE SOCIALISATION

👤 Groupe Pikler Provence

📅 17 octobre 2019

🕒 19h30 - 21h30

📍 AIX-EN-PROVENCE

ACCOMPAGNER L'ENFANT À VIVRE, FORMULER ET COMPRENDRE SES ÉMOTIONS

👤 Virginie NAULLET, psychologue

📅 20 juin 2019

🕒 20h - 22h

📍 ANGERS

QU'EN EST-IL DE LA PERSONNE DE RÉFÉRENCE EN MULTI-ACCUEIL ?

👤 Diana ZUMSTEIN, psychologue

📅 5 décembre 2019

🕒 20h - 22h

📍 ANGERS

PERMIS / PAS PERMIS

Accompagner l'enfant dans l'intégration des règles

👤 Nicole SIMON BOGAERS, psychologue

📅 18 juin 2019

🕒 19h30 - 21h30

📍 GERZAT (CLERMONT-FERRAND)

L'ACQUISITION DE LA PROPRIÉTÉ

Construire une alliance entre parents et professionnels autour de l'enfant

👤 Nicole SIMON BOGAERS, psychologue

📅 19 novembre 2019

🕒 19h30 - 21h30

📍 GERZAT (CLERMONT-FERRAND)

LES RELATIONS ENTRE ENFANTS

👤 Groupe Pikler Rhône-Alpes

📅 11 avril 2019

🕒 19h30 - 21h30

📍 LYON

PARLER AVEC UN TOUT JEUNE ENFANT

Communiquer et se comprendre

👤 Sylvie MUGNIER, psychologue

📅 13 juin 2019

🕒 19h30 - 21h30

📍 LYON

LA RENCONTRE DE NOVEMBRE DES ASSISTANTES MATERNELLES

Permis / pas permis - accompagner l'enfant dans l'intégration des règles

👤 Marie-Madeleine SIMON, psychologue

📅 21 novembre 2019

🕒 19h30 - 21h30

📍 LYON

DE L'ART D'ÉLEVER DES ENFANTS (IM)PARFAITS

👤 Patrick BEN SOUSSAN, pédopsychiatre

📅 6 juin 2019

🕒 19h30 - 21h30

📍 MARSEILLE

LE REPAS, TEMPS DE PLAISIR, DE COMMUNICATION, DE SOCIALISATION

👤 Groupe Pikler Provence

📅 16 mai 2019

🕒 19h30 - 21h30

📍 MONTPELLIER

L'OBSERVATION

Pour aller à la rencontre de l'enfant dans sa singularité

👤 Madeleine VABRE et Perrine COULOUMA, psychologues

📅 21 mars 2019

🕒 19h30 - 21h30

📍 PERPIGNAN

Agenda des formations

→ 5 types de formations



→ Nouvelles formations



→ Formations avec observation



JANVIER

SOIRÉE
ACCOMPAGNER ENFANTS, PARENTS ET PROFESSIONNELS
 8 janvier 2019 • Paris
 p.56

FÉVRIER

SOIRÉE
PARLER AVEC UN TOUT JEUNE ENFANT
 5 février 2019 • Paris
 p.56

SOIRÉE
LA PERSONNE DE RÉFÉRENCE
 7 février 2019 • Aix-en-Provence
 p.57

MARS

SOIRÉE
LES RELATIONS AVEC LES ENFANTS À LA CRÈCHE DE BUDAPEST
 12 mars 2019 • Paris
 p.56

JOURNÉE
LES TEMPS DE TRANSITION EN STRUCTURE D'ACCUEIL
 16 mars 2019 • Lyon
 p.50

STAGE
ACTIVITÉS LIBRES, ACTIVITÉS DIRIGÉES, ACTIVITÉS PROPOSÉES, ACCOMPAGNÉES
 20-21 mars et 4-5 avril 2019 • Paris
 p.16

SOIRÉE
L'OBSERVATION POUR ALLER À LA RENCONTRE DE L'ENFANT DANS SA SINGULARITÉ
 21 mars 2019 • Perpignan
 p.57

STAGE
PORTER LE BÉBÉ
 27-28 mars 2019 • Paris
 p.18

AVRIL

SOIRÉE
ÊTRE ENSEMBLE ENFANTS ET PARENTS
 2 avril 2019 • Paris
 p.56

STAGE
LIBERTÉ MOTRICE ET ACTIVITÉ SPONTANÉE DU JEUNE ENFANT AU QUOTIDIEN
 10-11-12 avril 2019 • Marseille
 p.17

SOIRÉE
LES RELATIONS ENTRE ENFANTS
 11 avril 2019 • Lyon
 p.57

JOURNÉE
LES TEMPS DE TRANSITION EN STRUCTURE D'ACCUEIL
 27 avril 2019 • Marseille
 p.50

MAI

SOIRÉE
ACTIVITÉ LIBRE, ACTIVITÉ ACCOMPAGNÉE
 14 mai 2019 • Paris
 p.56

PUBLIC SPÉCIFI
PRENDRE SOIN DES PARENTS ET DES LIENS PARENTS-PROFESSIONNELS
 15-16-17 mai 2019 • Paris
 p.40

STAGE
CONNAÎTRE ET COMPRENDRE LES FONDAMENTAUX DE L'APPROCHE PIKLÉRIENNE
 15-16-17 mai 2019 • Paris
 p.14

SOIRÉE
LE REPAS, TEMPS DE PLAISIR, DE COMMUNICATION, DE SOCIALISATION
 16 mai 2019 • Montpellier
 p.57

JOURNÉE
LOCZY, UNE ÉCOLE DE CIVILISATION
 18 mai 2019 • Toulouse
 p.51

SATGE
L'IMPORTANCE DES PAROLES ADRESSÉES À L'ENFANT
 20-21 mai et 17-19 juin 2019 • Paris
 p.19

SATGE
ACCUEILLIR UN ENFANT HANDICAPÉ EN STRUCTURE D'ACCUEIL COLLECTIVE
 22-23 mai 2019 • Paris
 p.28

PUBLIC SPÉCIFI
HEURS ET MALHEURS DE LA PARENTALITÉ ADOLESCENTE
 23-24 mai et 12-13 juin 2019 • Paris
 p.34

SATGE
ACCUEILLIR : ET QUAND LA CULTURE S'EN MÊLE ?
 27-28 mai 2019 • Paris
 p.29

JUIN

PUBLIC SPÉCIFI
JOURNÉES D'ÉTUDE EN PÉRINATALITÉ
 3-4 juin 2019 • Paris
 p.37

STAGE
ACCOMPAGNER L'ENFANT À VIVRE, FORMULER ET COMPRENDRE SES ÉMOTIONS
 5-6-7 juin 2019 • Paris
 p.20

SOIRÉE
DE L'ART D'ÉLEVER DES ENFANTS (IM)PARFAITS
 6 juin 2019 • Marseille
 p.57

JOURNÉE
L'IMPORTANCE DES PAROLES ADRESSÉES À L'ENFANT
 7 juin 2019 • Lannion
 p.52

SOIRÉE
LES TEMPS DE TRANSITION
 11 juin 2019 • Paris
 p.56

STAGE
LES TEMPS DE TRANSITION EN STRUCTURE D'ACCUEIL
 12-13 juin 2019 • Paris
 p.21

SOIRÉE
PARLER AVEC UN TOUT JEUNE ENFANT
 13 juin 2019 • Lyon
 p.57

STAGE
ACCOMPAGNER LA SOCIALISATION DE L'ENFANT
 17-18-19 juin 2019 • Gerzat (Clermont-Ferrand)
 p.24

SOIRÉE
PERMIS / PAS PERMIS
 18 juin 2019 • Gerzat (Clermont-Ferrand)
 p.57

PUBLIC SPÉCIFI
TRANSMETTRE L'APPROCHE PIKLÉRIENNE AUX ÉTUDIANTS
 19-20-21 juin 2019 • Paris
 p.33

SOIRÉE
ACCOMPAGNER L'ENFANT À VIVRE, FORMULER ET COMPRENDRE SES ÉMOTIONS
 20 juin 2019 • Angers
 p.57

Suite de l'agenda page 60 →

SEPTEMBRE

SOIRÉE
LA COOPÉRATION AVEC L'ENFANT
 17 septembre 2019 • Paris
 p.56

ALLER + LOIN
CYCLE DE FORMATION A L'APPROCHE PIKLERIENNE
 30 sept, 1^{er} oct, 4-5 nov, 2-3 déc 2019 et 6-7 jan, 3-4 fév, 9-10 mars, 6-7 avr, 11-12 mai, 8-9 juin, 5-6 oct, 9-10 nov, 6-7 déc 2020 + dates en 2021 • Paris
 p.46

OCTOBRE

SOIRÉE
DONNER DU SENS AU COMPORTEMENT DE L'ENFANT ... SANS "INTERPRÊTER" ?
 1^{er} octobre 2019 • Paris
 p.56

STAGE
CORPS D'ENFANT, CORPS D'ADULTE
 2-3 octobre 2019 • Paris
 p.22

PUBLIC SPÉCIF.
UN CADRE INSTITUTIONNEL, CLINIQUE ET PÉDAGOGIQUE
 4 oct, 15 nov, 6 déc 2019 et 17 jan, 7 fév, 6 mars, 3 avr, 15 mai 2020 • Paris
 p.42

PUBLIC SPÉCIF.
FAIRE D'UN RAM UN VRAI LIEU D'ACCUEIL
 7-8-9 octobre 2019 • Paris
 p.43

STAGE
FORMATION À L'OBSERVATION PIKLERIENNE
 10-11 octobre, 7-8 novembre et 19-20 décembre 2019 • Paris
 p.15

JOURNÉE
PORTER LE BÉBÉ
 12 octobre • Montpellier
 p.53

PUBLIC SPÉCIF.
ÊTRE ENSEMBLE DANS UN ACCUEIL ENFANTS-PARENTS
 14-15 octobre, 18 novembre, 9 décembre 2019 et 13 janvier 2020 • Lyon
 p.32

STAGE
ACCOMPAGNER LA SOCIALISATION DU JEUNE ENFANT
 14-15-16 octobre 2019 • Paris
 p.25

STAGE
ACCOMPAGNER LES TRÈS JEUNES ENFANTS DANS LA DÉCOUVERTE DES LIVRES ET DU RÉCIT
 17-18 octobre et 21 novembre 2019 • Paris
 p.30

SOIRÉE
LE REPAS, TEMPS DE PLAISIR, DE COMMUNICATION, DE SOCIALISATION
 17 octobre 2019 • Aix-en-Provence
 p.57

NOVEMBRE

SOIRÉE
CORPS D'ENFANT, CORPS D'ADULTE
 5 novembre 2019 • Paris
 p.56

ALLER + LOIN
LES FONDAMENTAUX DE L'APPROCHE PIKLERIENNE : LA SOCIALISATION APPROFONDISSEMENT
 12-13-14 novembre 2019 • Paris
 p.47

JOURNÉE
LES TEMPS DE TRANSITION EN STRUCTURE D'ACCUEIL
 16 novembre 2019 • Besançon
 p.50

ALLER + LOIN
L'OBSERVATION EN PMI - SÉMINAIRE D'APPROFONDISSEMENT
 18 novembre, 16 décembre 2019 et 20 janvier, 2 mars 2020 • Paris
 pp.38 et 48

STAGE
LES RELATIONS PARENTS-PROFESSIONNELS
 18-19-20 novembre 2019 • Gerzat (Clermont-Ferrand)
 p.26

SOIRÉE
L'ACQUISITION DE LA PROPRIÉTÉ
 19 novembre 2019 • Gerzat (Clermont-Ferrand)
 p.57

STAGE
CET ENFANT QUI NOUS "DÉBORDE"
 20-21 novembre, 5-6 décembre 2019 • Paris
 p.23

SOIRÉE
LA RENCONTRE DE NOVEMBRE DES ASSISTANTES MATERNELLES
 21 novembre 2019 • Lyon
 p.57

PUBLIC SPÉCIF.
EN POUPONNIÈRE, OBSERVER POUR PRENDRE SOIN
 25-26-27 novembre 2019 • Mulhouse
 p.41

STAGE
ACCOMPAGNER L'ENFANT À VIVRE, FORMULER ET COMPRENDRE SES ÉMOTIONS
 27-28-29 novembre 2019 • Paris
 p.43

DÉCEMBRE

SOIRÉE
QU'EN EST-IL DE LA PERSONNE DE RÉFÉRENCE EN MULTI-ACCUEIL ?
 5 décembre 2019 • Angers
 p.57

SOIRÉE
DE LA PRODUCTION À LA CRÉATIVITÉ
 3 décembre 2019 • Paris
 p.56

PUBLIC SPÉCIF.
DIRIGER ET ACCOMPAGNER UNE ÉQUIPE DE MULTI-ACCUEIL
 4-5 décembre 2019 et 21-22 janvier 2020 • Paris
 p.36

STAGE
PIKLER BULLINGER
 9-10 décembre 2019 et 30 janvier 2020 • Paris
 p.27

PUBLIC SPÉCIF.
EN CENTRE MATERNEL, PRENDRE SOIN DU BÉBÉ, DE SES PARENTS, DE LEURS LIENS ET DES PROFESSIONNELS
 11-12-13 déc 2019 et 29-30-31 jan 2020 • Paris
 p.35

PUBLIC SPÉCIF.
DÉVELOPPER EN PMI : L'OBSERVATION SOUTENANT LA RENCONTRE BÉBÉ PARENTS
 11-12-13 déc 2019 et 23-24 jan 2020 • Paris
 p.39

→ 5 types de formations



→ Nouvelles formations



→ Formations avec observation





Des formations sur mesure, sur site

Formations personnalisées - Expertise - Conseil - Accompagnement

65 DANS VOTRE ÉTABLISSEMENT

65 DANS VOTRE RÉGION

66 CONSEIL ET ACCOMPAGNEMENT

66 ANALYSE DES PRATIQUES PROFESSIONNELLES - SUPERVISION

66 JOURNÉES GRAND PUBLIC

67 LES ACCUEILS ENFANTS-PARENTS

67 EXPERTISE : CONCEPTION/AMÉNAGEMENT D'ESPACES



ILS NOUS FONT CONFIANCE

Nous intervenons régulièrement, depuis plusieurs années consécutives :

- pour des collectivités territoriales : conseils départementaux et communes (dont DOM, TOM)
- pour des associations locales ou partenaires
- pour des groupements ou entreprises de crèches
- à l'étranger : Belgique, Brésil, Grèce, Italie, Luxembourg, Québec, Suisse, Tunisie...

Dans différents types d'établissements :

- EAJE, multi-accueil, pouponnière, centre maternel et hôpital mère-enfant, centre de PMI, LAEP, RAM, service de pédiatrie, hôpital de jour, école maternelle, centre de loisirs et périscolaire...



DES DÉMARCHES INNOVANTES

- Contribution à l'élaboration d'une **Charte d'accueil des jeunes enfants** dans plusieurs collectivités locales (avec participation des professionnels petite enfance, des élus et des parents)
- Contribution à la constitution d'un **Référentiel pour l'accueil des enfants à temps diversifié** dans plusieurs Conseils départementaux
- Accompagnement d'**équipes d'encadrement en pouponnière** sur du long terme
- Aménagement de **salles d'attente en PMI**, pour soutenir sa mission d'"accueil"
- Accompagnement d'équipes **de services hospitaliers et établissements spécialisés**
- **En centre de loisirs**, favoriser l'activité autonome, former les équipes à l'observation

Des formations sur mesure

FORMATIONS SUR MESURE PERSONNALISÉES

Les thèmes de stages et les formations proposés dans notre programme annuel peuvent être repris et adaptés pour des formations personnalisées.

DANS VOTRE ÉTABLISSEMENT

👤 PERSONNES CONCERNÉES

Ces formations rassemblent le personnel d'une même équipe, favorisant une démarche commune d'approfondissement et de réflexion.

Nous souhaitons vivement que les cadres y soient associés pour soutenir, après le temps de formation, une poursuite de la dynamique engagée.

Ces formations se déroulent au sein de votre établissement selon des objectifs et contenus personnalisés sur la base d'un projet d'intervention élaboré à partir de la demande initiale et de l'analyse des besoins spécifiques du terrain.

Leurs contenus peuvent s'inspirer également des thèmes des stages proposés dans notre programme annuel.

Une formation spécifique avec les encadrants peut aussi être prévue, en parallèle du travail avec l'ensemble de l'équipe.

Ces formations peuvent donner lieu à des temps d'observation in-situ par l'intervenant, avec une reprise avec l'équipe.

DANS VOTRE RÉGION

👤 PERSONNES CONCERNÉES

Ces formations peuvent répondre aux besoins d'un service et s'adresser à des professionnels issus de différentes structures d'un même service, d'une commune, d'un conseil départemental, d'une région, d'une association...

✉ CONTACTS

Responsables de formation

Patricia BONDELLE LEYTER

01 43 95 48 19

patricia.bondelle@pikler.fr

Claire BELARGENT

01 43 95 48 20

claire.belargent@pikler.fr

Assistante de gestion

administrative

Nathalie DESCHAMPS (BERNARDINI)

01 43 95 48 18

nathalie.bernardini@pikler.fr

CONSEIL ET ACCOMPAGNEMENT

Pour analyser les besoins et les ressources d'une structure et de son équipe, mettre en évidence des leviers possibles dans une démarche de projet.

Et pour accompagner les réflexions et mises en œuvre dans un processus d'évolution des pratiques, pour modifier des modalités d'accueil.

ANALYSE DES PRATIQUES PROFESSIONNELLES - SUPERVISION

- Suivi régulier d'une équipe à partir des éléments de pratique apportés par les professionnels
- Travail avec un groupe de professionnels d'une même discipline et d'un même service.
Ex : les EJE, les adjoints, les directeurs d'un même service, commune, association...
- Supervision en groupe

JOURNÉES GRAND PUBLIC

- Journées pédagogiques : conception, animation, co-construction de journées interactives pour les professionnels d'une commune, d'un département, d'une association, d'un groupement ...
- Colloques – Congrès : interventions sur une thématique spécifique, animation de tables rondes, workshops, posters...

i SEULE NOTRE ASSOCIATION
EST HABILITÉE À TRANSMETTRE
L'APPROCHE PIKLÉRIENNE, SUR
LE TERRITOIRE FRANÇAIS

METTRE EN PLACE ET FAIRE VIVRE UN LIEU D'ACCUEIL ENFANTS-PARENTS EN SE RÉFÉRANT À L'APPROCHE PIKLÉRIENNE

- Les concepts piklériens soutenant la relation enfant-parent
- L'observation de l'enfant partagée entre parent et accueillant
- Les caractéristiques d'un dispositif d'accueil permettant aux parents de découvrir les intérêts et capacités de leur enfant et favorisant les échanges entre parent et accueillant: aménagement du lieu, cadre de l'accueil, attitudes et fonctions des accueillants.

EXPERTISE : CONCEPTION/ AMÉNAGEMENT D'ESPACES

► AMÉNAGER AU MIEUX VOTRE STRUCTURE D'ACCUEIL, À PARTIR :

- des besoins des enfants, des parents et des professionnels
- de vos réalités de fonctionnement et du type de structure (multi-accueil, halte-garderie, RAM, PMI, pouponnière...)
- des contraintes spatiales, financières et législatives (normes ERP, HACCP, Paquet Hygiène)

► CONSEIL / EXPERTISE :

- Agrandissement ou transformation d'un lieu d'accueil existant
- Réflexion préalable à la construction ou réhabilitation d'un établissement
- Contribution à l'élaboration du Cahier des charges
- Collaboration avec l'équipe, l'architecte et les élus



Documentation

Approfondir des connaissances et soutenir les pratiques

LES DERNIÈRES PUBLICATIONS

► L'approche piklérienne en multi-accueil

coordonné par M. Rasse et JR. Appell – Erès 2016

► LES ARTICLES DE L'INSTITUT PIKLER

regroupés en 4 ouvrages thématiques, coordonnés par R. Caffari :

- **Autonomie et activité du bébé** – Erès 2017
- **Du soin et du relationnel entre professionnel et enfant** – Erès 2017
- **Observer le jeune enfant en lieu d'accueil** – à paraître
- **L'organisation lóczyenne en pouponnière** – à paraître

► Grandir autonome - E. Pikler et A. Tardos – Erès 2017

Les recherches d'Emmi Pikler sur le développement moteur et des études sur l'hyperactivité, l'attention, la manipulation, l'humour.

► Maître de son jeu – Sous la direction de R. Caffari – Ed. Réalités sociales 2019

Deux aspects de l'activité autonome des enfants en crèche :

- Temps de transition et continuité : les temps d'accueil et de départ
- Les obstacles à l'activité autonome : leurs causes et ce que les enfants en font

► DVD Les 18 premiers mois II - Institut Pikler/Association Pikler Lóczy-France - Diffusion Erès

- **Permis/pas permis** : le processus de découverte et d'intégration progressive des règles chez les tout jeunes enfants
- **Communiquer et comprendre** : le développement de la communication préverbale puis du langage, dans les relations adulte-enfant

Retrouvez l'ensemble de notre documentation sur www.pikler.fr

Nos productions sont diffusées par les Editions Erès
www.editions-eres.com
(Enfance et parentalité - collection Pikler Lóczy)

✉ **CONSEIL ET INFORMATION**
elisabeth.scheurer@pikler.fr



Être adhérent

Pourquoi être adhérent ?

✳ ACCÈS À L'ESPACE RÉSERVÉ À NOS ADHÉRENTS

Sur le site : www.pikler.fr

✉ CONTACT :

pikler.loczy@pikler.fr

Tél. 01 43 95 48 15

Fax 01 43 95 48 16

ÊTRE ADHÉRENT DE L'ASSOCIATION

- Pour approfondir avec les autres membres de l'association, une réflexion continue sur l'enfant
- Être régulièrement informé des actions de l'association, de ses nouvelles publications et diffusions
- Bénéficier de la gratuité pour les soirées-débat et d'un tarif préférentiel pour les Journées d'étude
- Pouvoir s'investir dans une activité bénévole
- Participer à l'Assemblée Générale annuelle qui rend compte de l'activité de l'association et élit certains membres du Conseil d'Administration

► POUR DEVENIR ADHÉRENT

RENDEZ-VOUS SUR NOTRE SITE WWW.PIKLER.FR

- créez directement votre compte en ligne
- ou**
- téléchargez le bulletin d'adhésion à nous retourner complété et accompagné de votre règlement

Le montant de la cotisation est de 30 euros.

Un accusé réception vous sera adressé.

L'adhésion est valide sur l'année civile.

Elle est réservée aux personnes physiques.

Infos pratiques

Comment s'inscrire ?

INFOS PRATIQUES

📍 LIEUX DES FORMATIONS

▶ À Paris

26 boulevard Brune, 75014 Paris

Métro **13** - Arrêt : Porte de Vanves

Bus **58** - Arrêt : Colonel Monteil

Tram **3a** - Arrêt : Porte de Vanves

▶ En région

Auvergne-Rhône-Alpes, Bretagne, Bourgogne Franche-Comté, Grand-Est, Occitanie, PACA, Pays de la Loire ...

L'adresse vous sera précisée sur la convocation.

🕒 TARIF DES FORMATIONS

Vous reporter au programme détaillé. Nos tarifs ne sont pas assujettis à la TVA.

✉ MODALITÉS D'INSCRIPTION

Rendez-vous sur notre site www.pikler.fr :

- pré-inscription en ligne

ou

- fiche individuelle d'inscription à télécharger et à renvoyer accompagnée de l'accord de prise en charge et/ou du règlement

L'inscription est définitive après réception de la convention signée par l'employeur ou de votre règlement. Vous recevrez alors une confirmation.

✉ CONTACT :

pikler.loczy@pikler.fr

Tél. 01 43 95 48 15

Fax 01 43 95 48 16

Association
Pikler Lóczy - France
26 boulevard Brune
75014 Paris

☎ 01 43 95 48 15

✉ 01 43 95 48 16

@ pikler.loczy@pikler.fr

www.pikler.fr

Agrément de formation
n° 11 75 16566 75



n° 18773

ASSOCIATION

PiklerLóczy

Pour une réflexion sur l'enfant. FRANCE